

Türkiye’de Dindarlık: Uluslararası Bir Karşılaştırma

Prof. Dr. Ali Çarkođlu

Prof. Dr. Ersin Kalaycıođlu
Sabancı Üniversitesi

Sabancı
Üniversitesi



Türkiye Bilimsel ve Teknolojik Araştırma Kurumu

infakto
RESEARCH | WORKSHOP



İPM | IPC İSTANBUL POLİTİKALAR MERKEZİ
SABANCI ÜNİVERSİTESİ KAMPUSU
ISTANBUL POLICY CENTER
AT SABANCI UNIVERSITY

Türkiye’de Dindarlık: Uluslararası Bir Karşılaştırma*

Prof. Dr. Ali Çarkoğlu

Prof. Dr. Ersin Kalaycıoğlu

Sabancı Üniversitesi

Giriş

International Social Survey Program (ISSP) kapsamında düzenlenen Dindarlık araştırması ISSP’nin bu konuda hazırladığı üçüncü çalışmadır. Daha önce 1991 ve 1998 gerçekleştirilen iki çalışma dünyada toplum bilimlerinde yankı bulmuş saha araştırmaları olmuşlardır.

Bu çalışmalarda din ve değişme arasındaki ilişkiler araştırma konusu olmuşlardır. Toplumsal değişimin dünyevileşme (*secularization*) ürettiği savı ilk ele alınan hipotezlerden birisini oluşturmuştur. Dinde değişim incelemeleri doğal olarak zaman serilerinin belirli aralıklarla yenilenmesini gerektirmektedir. Bu amaçla 2008 yılında saha araştırması ISSP üye ülkelerinde toplanan veriler daha önce 1991 ve 1998 yılında yapılan çalışmalarla karşılaştırılarak dünyevileşme eğilimleri konusunda önemli ip uçları elde edilmesi beklenmektedir. Ancak, Türkiye verileri bu önceki iki yıl için elde olmadığından ancak dünya genelindeki gelişmeler karşısında 2008 yılı sonu itibarıyla Türkiye’nin nerede olduğunu gözlemek mümkün olacaktır.

Türkiye’de bu araştırma çerçevesinde yürütülen saha araştırması 2008 yılı Aralık ayında başlamış, Mart 2009’un ilk haftasında tamamlanmıştır. Yaklaşık 10 hafta gibi bir zaman sürecinde tamamlanmış bu çalışmanın örneklem ve saha çalışma ölçütleri temel alınarak gerçekleştirilmiştir. Bu amaçla TÜİK tarafından belirlenmiş olan coğrafi bölgelerden hane blokları nüfus dağılımlarına göre seçilmiştir. Rastsal olarak belirlenen her hane içinde de görüşülen kişiler yine rastsal olarak seçilmiştir. Böylelikle tespit edilen kişilerle görüşülmeye çalışılmış ve görüşülemeyenler için ikame yoluna gidilmemiştir. Böylelikle elde edilen yaklaşık 1500 kişilik örneklem ulaşabilmek için bunun iki mislinden fazla haneye gidilmesi gerekmiştir. Böylelikle hane ikame sisteminin oluşturması beklenen örneklem meylinde kaçınılmaya çalışılmıştır. ISSP standartlarına uygun olarak yapılan bu saha çalışması bu tür kriterler ile çalışılmayan benzer çalışmaların bir haftayı geçmeyen saha çalışma sürelerini kaçınılmaz olarak aşmıştır.

Burada sunulan veriler Türkiye için 2008 – 2009 verileri olmakla birlikte, henüz ISSP’nin 2008 Dindarlık saha çalışmalarının tüm ülkeler için raporlanması süreci bitmediği ve 2008 dünya verileri ancak 2010 yılı içinde kamuya açık hale geleceğinden, dünya verilerinin şimdilik kullanımı olanaksızdır. Bu nedenle burada kamuya ilan edilen sonuçları 2008 – 2009 Türkiye verileri ile ISSP 1998 Dindarlık Dünya araştırmasının verilerinin karşılaştırılmasından ibaret olacaktır. 2010 yılında diğer ülkelerden toplanan veriler üzerindeki ambargo kalktığında, bu veriler ile Türkiye 2008 – 2009 verilerini karşılaştırmak mümkün hale gelecektir. O zaman bu raporu güncellememiz de söz konusu olabilecektir. Açıktır ki ISSP 1998 saha çalışmasının üzerinden geçen on yılı aşkın süre içinde çalışmaların yürütüldüğü ülkelerde dindarlık ve dünyevileşme eğilimlerinde değişiklikler olmuştur. Bu zaman sürecinde Avrupa Birliği entegrasyon sürecinde önemli gelişmeler yaşanmış, Sovyetler Birliği’nin çözülmesi ertesinde iktisadi ve sosyal bir hızlı değişim süreci yaşanmış, 11 Eylül saldırıları ertesinde dinler arası çatışma sürecine girildiği yönünde önermeler dile getirilmiştir. Bu süreçlerin dindarlığın ve dünyevileşme süreçlerinin nasıl şekillendirdiğini tahmin etmek kolay değildir. Aşağıdaki karşılaştırmalarda ISSP ülkelerinin yaklaşık 10 yıl önceki dindarlık ve dünyevileşme durumları ile Türkiye’nin günümüzdeki durumunu karşılaştırmamız mümkün olmaktadır. Daha önceki ISSP çalışmalarında belki bu seferki dindarlık çalışmasında olduğu kadar belirleyici olmayan bir

* Bu raporun kullandığı veriler TÜBİTAK’ın finansmanı, TÜİK’in örneklem çekmedeki yardımları, İnfakto ve Birim Araştırma’nın alan araştırmasındaki katkılarıyla derlenmiştir. Bu çalışmamıza yaptıkları katkılar dolayısıyla TÜBİTAK, TÜİK, Sabancı Üniversitesi ve İstanbul Politikalar Merkezi, İnfakto ve Birim Araştırmaya teşekkürü bir borç biliriz.

başka yapısal olgu da Türkiye'nin ISSP ülkeleri arasında Müslüman çoğunluğa sahip tek ülke olmasıdır. ISSP üyesi olan 45 ülke içinde tek Türkiye'de Müslümanlar çoğunluğu teşkil etmektedir. ISSP dindarlık çalışmasının kuramsal çerçevesinde İslam ve dünyevileşme olgusuna yoğunlaşan bir bakış açısı yoktur. ISSP dindarlık ve dünyevileşme çalışmalarını karşılaştırmalı olarak ülkeler arası farklılıkları değişik dinlerin inanç çerçevelerinden bağımsız olarak yansıtmaya çabasının bir ürünü olarak ele almak gerekir.

ISSP Dindarlık saha araştırması öyle düzenlenmiştir ki öncelikle dindarlığa özgü tutum ve davranışların uluslararası bir karşılaştırma çerçevesinde anlamlı ölçümleri oluşturulmaya çalışılmıştır. Böylelikle amaçlanan ISSP ülkeleri genelinde dindarlığın belirleyicileri 1991-2008 arası dönem için çözümlenebilmekte ve bu bağlamda dünyevileşme eğilimlerindeki değişimler saptanabilmektedir. Bunun yanı sıra dindarlığın değişik görünüşleri ve boyutları yine öncelikle ISSP ülkeleri arasında karşılaştırmalı bir şekilde bağımsız değişkenler olarak kullanılarak başka toplumsal ve siyasal tutum ve davranışların şekillenmesini açıklamakta kullanılabilmektedir. Yani ISSP karşılaştırmalı bir çerçeve içerisinde temel olarak tek tanrılı dinlerde dindarlık üzerine temel göstergeleri saptayarak bu temelde dindarlıktaki kişiler ve ülkeler arası değişimi açıklamayı amaçlamakta yani dindarlık bir bağımlı değişken olarak kullanılmaktadır. Bunu takiben de dindarlık göstergelerinin yardımıyla, yani dindarlığı bir bağımsız değişken olarak kullanarak, siyasal yönelimler, evlilik ve evlilik dışı birlikte yaşama ve boşanma, göç ve toplumsal refah politikaları ve cinsellik ahlakı gibi değişik sosyal ve siyasi davranış ve tutumlardaki farklılaşmayı açıklamak da amaçlanmaktadır.

Burada altını çizmek gerekir ki değişik dini inanç gruplarının kendilerine özgü dindarlığı yaşama biçimleri ve inanç dünyalarının yine söz konusu dinlere özgü özellikleri ISSP çalışması kapsamında sorgulanmamaktadır. Türkiye'nin ISSP ülkeleri arasındaki yegane Müslüman çoğunluğun bulunduğu ülke olmasından bağımsız olarak, pek çok Hıristiyan çoğunluk ülkesi bulunmasına rağmen örneğin Katolik ve Ortodoks inançları arasındaki farklılıkların dindarlığın şekillenmesinde nasıl bir etki yaptığına dair bir sorgulamaya da gidilmemiştir.

ISSP çalışması dinler arasındaki farklılıklar üzerine yoğunlaşmak yerine daha genellenebilir, örneğin tek tanrılı bir inanç sisteminin genel yapısı, en temel şekliyle ibadet sıklığı ve benzeri konulara eğilmektedir. Yoksa örneğin Hıristiyanlık ve diğer dinlerle benzer şekilde örneğin Müslümanların dindarlıklarını yaşayışlarında önemli bir yer tutan oruç, zekat, hac gibi ibadet pratikleri sorgulanmamıştır.

ISSP Türkiye Araştırması 2008 - 2009

ISSP saha araştırmasının bir parçası olarak 43 ülkede uygulanmak için geliştirilen dindarlık soru cetvelinin Türkçe'ye çevirisi ve Türkiye'ye uyarlanması ile alan araştırması Sabancı Üniversitesi Sanat ve Sosyal Bilimler Fakültesi öğretim üyelerinden Ali Çarkoğlu ve Ersin Kalaycıoğlu tarafından yürütülmüştür. Alan araştırması Infakto Şirketi'nin alan çalışanları tarafından 2008 Kasım 2009 Mart ayları arasında 53 ilde gerçekleştirilmiştir. Araştırma ekibi tarafından geliştirilmiş, ISSP Örneklem Komitesi ile yapılan görüşmelerde ISSP standartlarına olan uygunluğu kabul edilerek, Türkiye İstatistik Kurumu (TUIK) verileri kullanılarak NUTS-2 bölgeleri içinde nüfus büyüklüklerine göre saptanan iller düzeyine kadar araştırmacılar tarafından, illerin içindeki kent (10,000'den fazla nüfusu olan yerleşkeler), belde 2,000 ila 10,000 nüfusun mukim olduğu yerleşkeler) ve kırsal (2,000'den az nüfusun mukim olduğu yerleşkelerin oluşturduğu) tabakaların içinden de kendilerine verilen nüfusa orantılı örnek büyüklükleri çerçevesinde TUIK Örneklem Birimi'nin yardımlarıyla hanelerin tesadüfi çekilmesiyle oluşturulmuştur. Böylece 3030 hane adresi belirlenmiş, bunlardan da 1453 tanesinde anket yapılmak mümkün olabilmiştir. ISSP'nin kuralı gereği hane adreslerinde ikame kullanılmamış, 1500 hanede 18 yaş üzerindeki nüfusla yüz yüze görüşmenin hedeflendiği çalışmada bu rakamın iki katı kadar adres saptanmış, ancak bunlardan 1453 tanesinde anket başarıyla tamamlanabilmiştir. Bir görüşme için ortalama dört kez adrese gidilmek suretiyle görüşme için

kabul alınabilmiş, görüşme başladıktan sonra sadece 3 kez anket tamamlanamamıştır. Bu arada alınan 3030 adresten 400 kadarının hane adresi olmadığı belirtilen adrese gidildiğinde anlaşılmış, dolayısıyla kullanılabilir durumda bulunan 2570 civarı adresten ancak 1453'ünde yani %57 oranında anket tamamlanabilmiştir. Hane halkı ile görüşmede 18 yaşının üzerindeki hane halkından rastsal (tesadüfi) yöntemle bir kişinin saptanması yolu ile denek seçilmiş, erkek veya kadın kotası kullanılmamıştır. Örneklem rastsal örneklem niteliğinde olup örneklemde standart hata, yüzde doksan beş olasılıkla +/- 0,026 mertebesindedir.

Verilerin araştırmacıların eline ulaştığı Mart ayının ikinci haftası itibarıyla yaptığımız ön incelemeden, özellikle siyasal içerikli soruların içerdiği bilgiler değerlendirilebilmiş ve bu verilerden ortaya çıkan sonuçların gösterdikleri çerçevesinde Türkiye'de oy verme konusunda daha önce geliştirilmiş olan modeller uygunluk saptanmıştır. Ayrıca bu bulguları temel alınarak incelendiğinde iktidara olan yönelimin iktisadi krizin de etkisiyle azalmakta olduğu bulgusuna aşağıdaki veri çözümlemesi dolayısıyla erişilmiştir. Seçim sonuçları ile örtüşen bu bulgular verilerin güvenilirliği ve geçerliliği konusunda önemli bir olumlu ipucu vermektedir. Ayrıca, bu raporun sonunda dindarlık konusunda elde etmiş olduğumuz verileri de aynı konuda geliştirilmiş olan başka bir ölçek ile karşılaştırarak bir ölçüt geçerliliği (*criterion validity*) sinamasına tabi tutacağız.

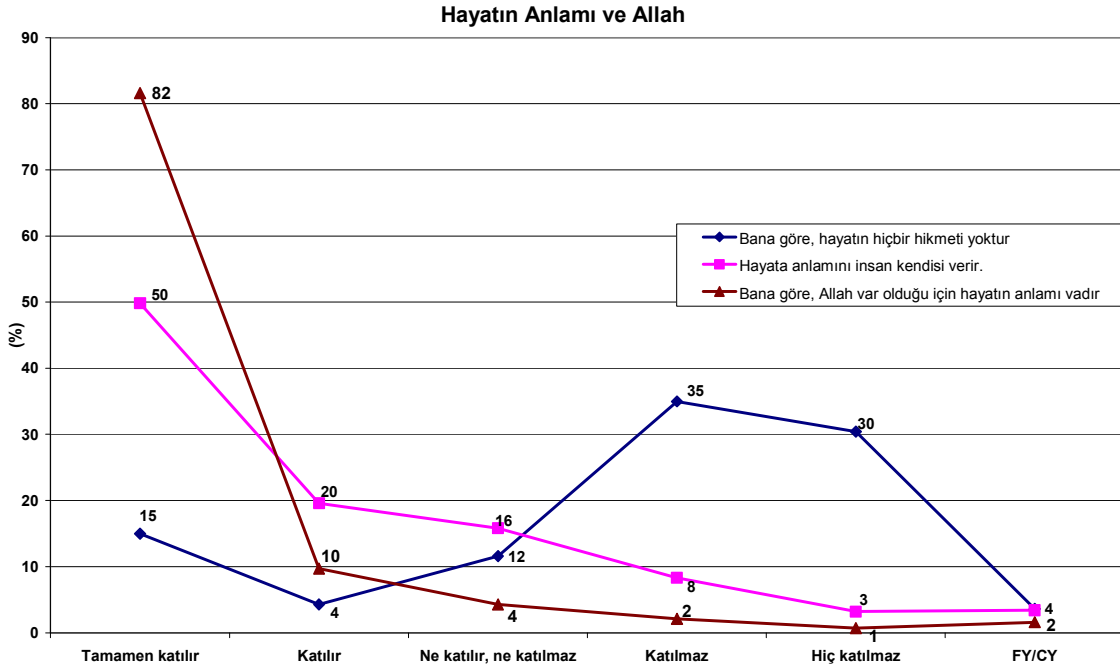
Araştırmamızın alandan toplanan kitlesel verilerinin içeriği, ölçmeyi hedeflediğimiz değişkenleri ölçüp ölçmediği, ölçülerinin ne derecede güvenilir olduğu ilk olarak üzerinde durulması gereken hususlardır. Doğaldır ki, değişkenlerinin ölçüm sorunları olan bir çalışma güven telkin etmeyecek, geçerliliği sorgulanacaktır. Bu nedenle elimizdeki veriler ve değişkenlerin öncelikle bir geçerlilik ve güvenilirlik çözümlemesi takdim etmek isteriz.

Dindarlığa İlişkin Veriler Hayatın Anlamı ve Allah

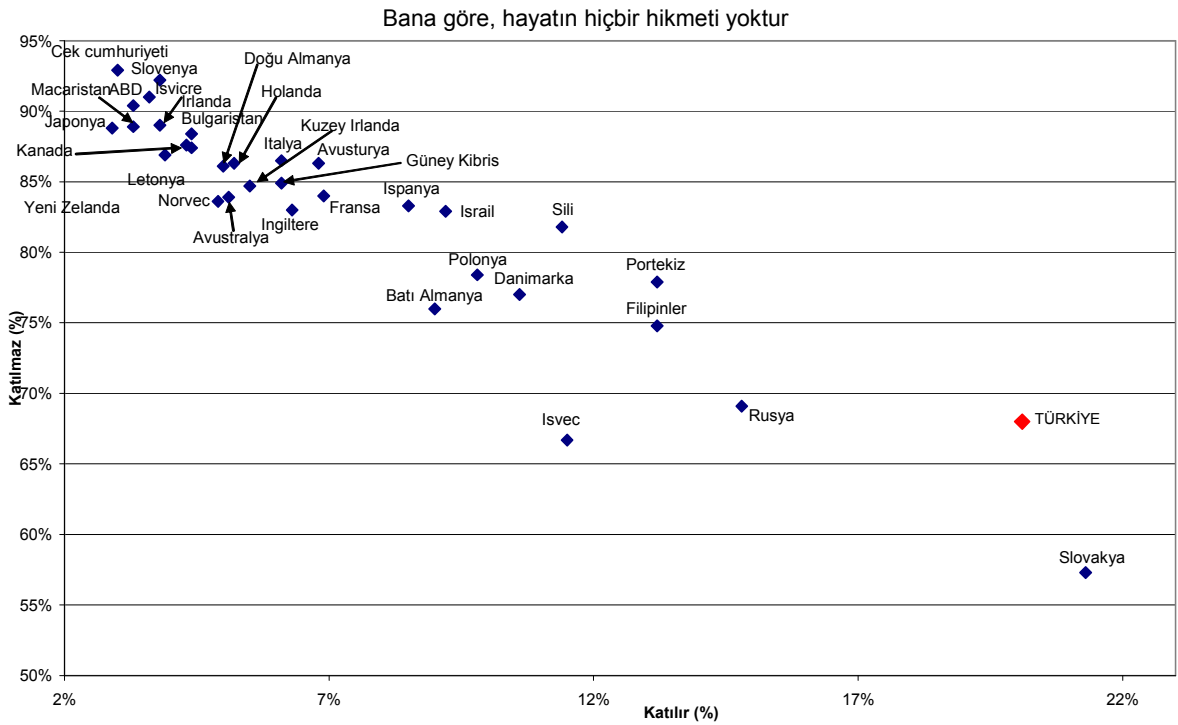
Din fikri insanın hayata atfettiği anlamla olduğu kadar hayatın akışını ne derecede kendi elinde ve ne derecede kendi etkileyebileceği olayların akışının dışında gördüğü ile ilgili olduğundan hayata ilişkin sorulara aldığımız yanıtları sunarak başlamak isteriz.

Deneklerimize yönelttiğimiz hayatın anlamı ile ilgili üç soruya aldığımız yanıtlar aşağıda sunulmuştur. Deneklerimizin üçte ikisi hayatın bir hikmeti olduğunu, %70 kadarı hayatın anlamını insanın kendisinin verdiğini ve %92'si de bu anlamın Allah'ın varlığı ile güçlendiğini belirtmektedirler. Bu bakımlardan Türkiye'deki deneklerin bir ölçüde Katolik nüfusun çok olduğu Şili, Filipinler, Portekiz gibi ülkelerle, yeniden dinin güç kazanmaya başladığı Ortodoks Rusya ve Katolik Slovakya gibi ülkelere yakın gelen bir konumda olduğunu söyleyebiliriz. Yalnız, hayatın anlamını Allah'ın varlığına bağlayan görüş açısı bakımından Türkiye'nin 2008 – 2009'da çizdiği görüntü 1998 ISSP araştırmasına katılmış olan tüm ülkelere farklı ve onların uzağında olan bir konumdadır.

Çizelge 1: Hayatın Anlamı ve Allah(Türkiye 2009)

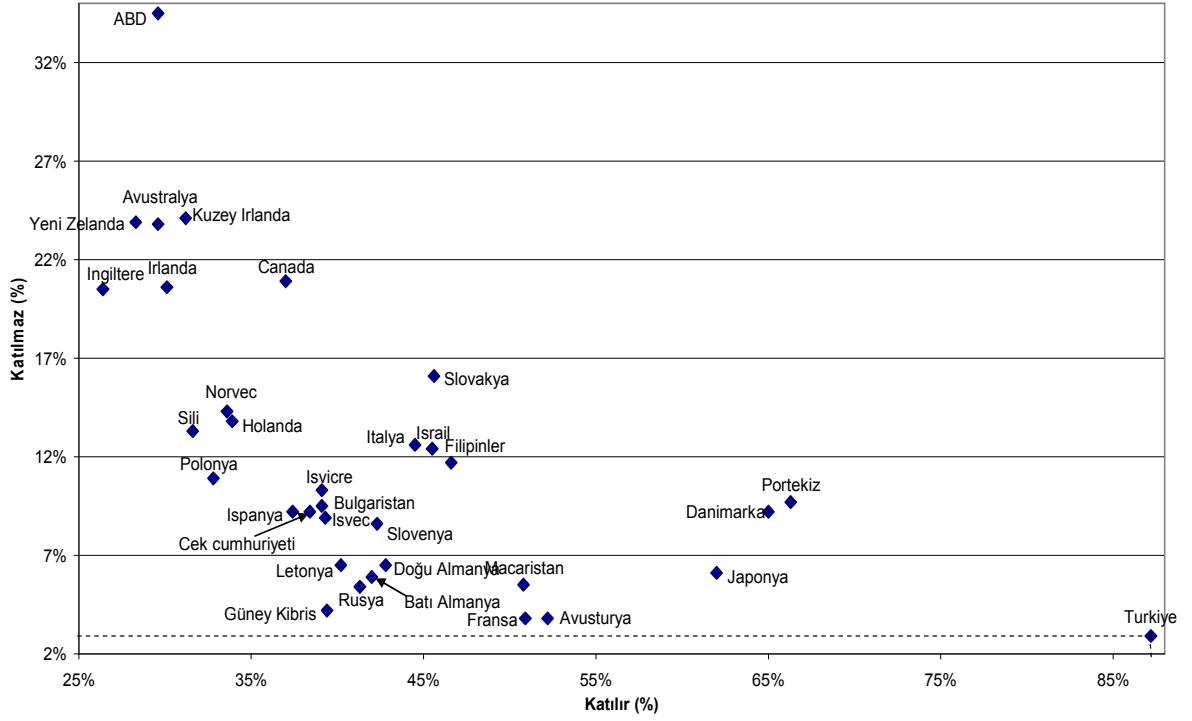


Çizelge 2: Hayatın Hikmeti (Türkiye 2009, Dünya 1998)



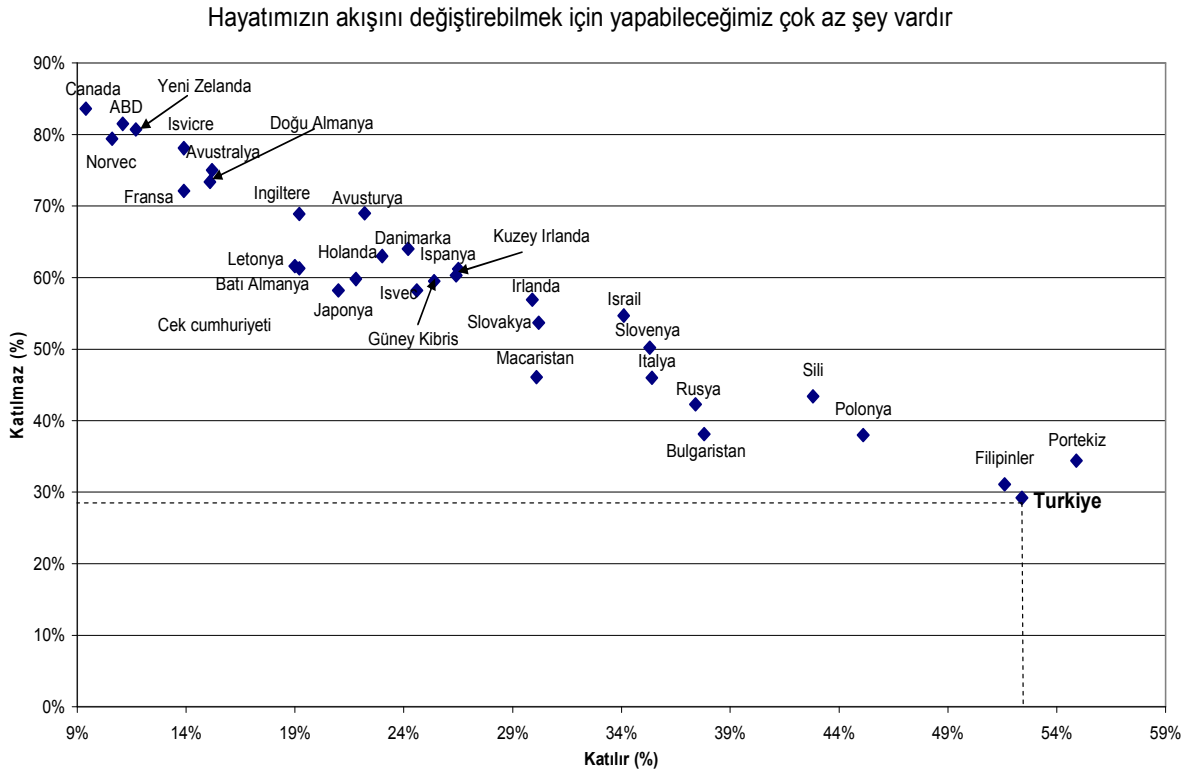
Çizelge 3: Hayatın Hikmeti (Türkiye 2009, Dünya 1998)

Allah var olduğu için hayatın anlamı vardır



Hayatın genel akışının zaten kendi aldığımız kararlar ve yaptıklarımızın dışında belirlenip belirlenmediği sorulduğunda, yine ilginç bir biçimde, deneklerin yarısı tarafından hayatımızın akışını değiştirebilmek için yapabileceğimiz çok az şey olduğu görüşü kabul görmektedir. Türkiye’de deneklerin sadece %28’i hayatın akışını kendimizin değiştirebileceğine inanmaktadır. Yaklaşık %18’lik bir grup bu konuda karar veremezken yaklaşık %50 gibi bir grup da “hayatımızın değiştirebilmek için yapabileceğimiz çok az şey vardır” ifadesine katılmaktadır. Bir kadercilik veya metafizik güçler tarafından büyük ölçüde belirlenen bir hayat algısının toplumda yaygın olarak paylaşıldığı izlenimi ortaya çıkmaktadır. Bu görüntüyü 1998 ISSP Dünya verileri ile karşılaştırdığımızda yine Türkiye’nin Filipinler ve Portekiz gibi Katolik ülkelerle büyük bir benzerlik gösterdiğini, Polonya ve Rusya gibi ülkelerden de çok uzakta olmadığını saptamış bulunmaktayız. Buna karşın, Kanada, ABD ve Norveç gibi ülkeler karşısında Türkiye hayatın akışını değiştirebilme görüşü açısından neredeyse tamı tamına zıt bir konumdadır.

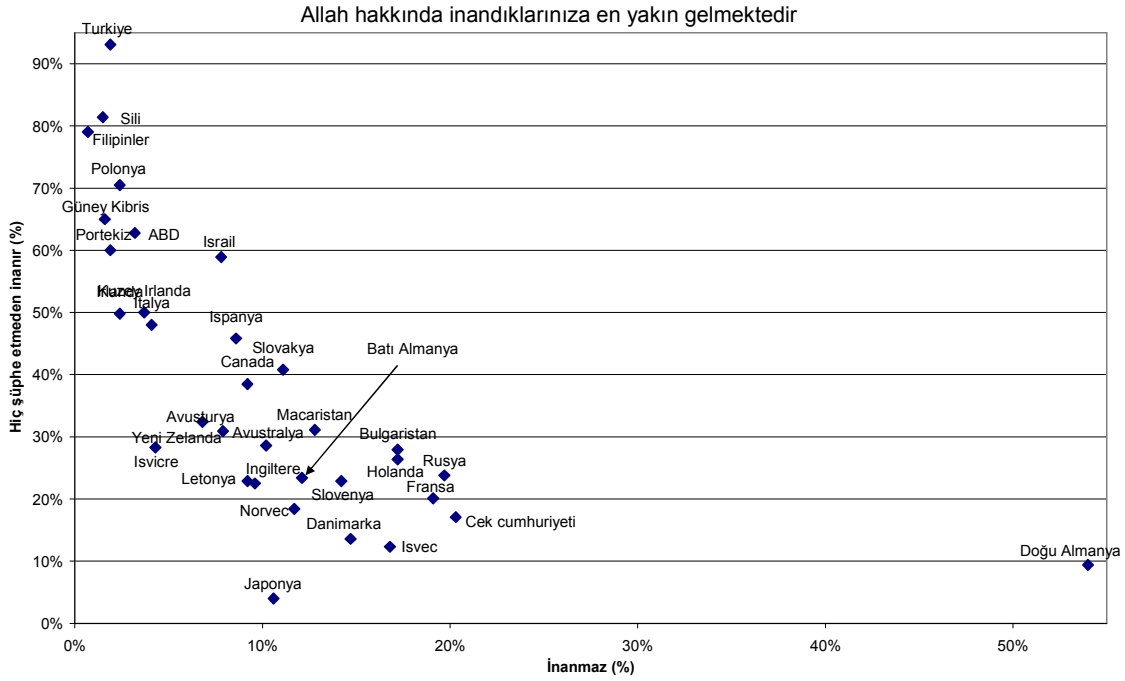
Çizelge 4: Hayatın Akışı Elimizde mi? (Türkiye 2009, Dünya 1998)



Hayatın bu derecede bizim etkimiz dışında şekilleniyor olarak algılanması ve Allah’ın hayatı anlamlı kılmakta bu derecede önemli görülmesi doğal olarak yüce bir yaratıcı fikrinin toplum tarafından genel kabul gördüğü izlenimini doğurmaktadır. Görüşülen kişilere Allah hakkındaki inançlarını doğrudan soran sorular yönelttiğimizde bu konudaki tasavvur ve fikirlerin içeriği hakkında daha etraflı yanıtlar almak mümkün olmuştur. Allah inancı hakkında okunan ifadeler arasında %93 oranında bir çoğunluğun Allah’ın gerçek olduğunu bildiği ve bundan hiç şüphe etmediği ifadesini seçtiği görülmüştür. Bu konuda sadece %0,3 oranındaki denek fikri olmadığını belirtmiş veya soruyu yanıtlamamış, %7 civarındaki denek ise farklı boyutlarda şüphe içeren ifadeleri tercih etmiştir. Ateist olduğunu ifade eden denek oranı ise %2 civarında bulunmuştur. Tek tanrılı bir inanç sisteminde Allah’ın varlığına şüphe ile yaklaşan yaklaşık %9-10 gibi bir grubun varlığı kimilerince ufak kimilerince de büyük bir grup olarak

değerlendirilebilecektir. Açıkça ki bu grup büyüklüğünü karşılaştırmalı bir çerçevede değerlendirmek en anlamlıdır. Bu görüntüyü ISSP 1998 Dünya verileri ile karşılaştırdığımızda Türkiye’deki yanıtlar Filipinler, Şili ve Polonya gibi Katolik nüfusun yoğun yaşadığı ülkelere bir nebze benzese bile tüm diğer ülkelerden daha fazla ölçülerde bir Allah inancı olduğu görüntüsü ortaya çıkmaktadır. Türkiye’de Allah’ın varlığından şüphe duymayan %93’lük gruba 1998’de en yakın gelen Şili bile bu oranın yaklaşık %10 puan gerisindedir. 1998’de Doğu ve Batı olarak ayrı ayrı değerlendirilen Almanya’nın doğusunda ise Allah’ın varlığından şüphe duymayan grubun ancak %10 civarında olması dikkat çekicidir. Dünyevileşme eğilimleri açısından önemli bir gösterge olarak alınabilecek bu soruya verilen cevaplar Türkiye’nin Dünya eğilimleri dışına bir konum sergilediğini göstermesi açısından önemlidir. Ancak diğer bir açıdan bakıldığında da Dünya’nın hiçbir ülkesinde Tanrı/Allah inancının tam anlamıyla bitmediğini gözlemliyoruz. Yine de unutulmamalıdır ki her on seçmen yaşındaki kişiden biri Allah inancında şüphe duymaktadır. 48 milyonluk bir seçmen kitlesi içinde bu oran yaklaşık dört milyon seçmen yaşında vatandaşa karşılık gelmektedir ki bu rakamın oldukça geniş bir kitleye karşılık geldiği açıktır.

Çizelge 5: Allah’a İnanmak (Türkiye 2009, Dünya 1998)

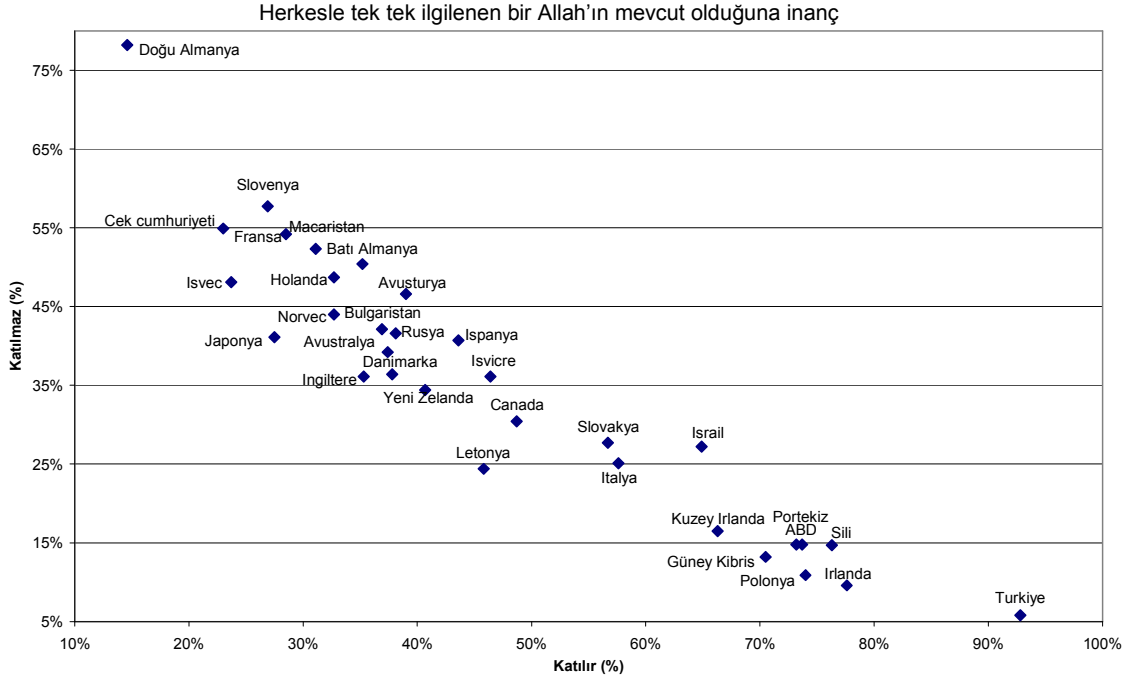


Türkiye’deki deneklerin %95’i Allah’a olan inançlarını çok küçük yaşta edindiklerini ve bu inancı hiç değişmeksizin hayatları boyunca taşıdıklarını ifade etmişlerdir. Tersine Allah’a hiçbir zaman inanmamış olduğunu belirtenlerin oranı ise %1,7 gibi fevkalade küçük bir orandır. Bu bulgu da Allah inancının yerleşmesinde ailelerin Türkiye’de çok etkili bir toplumsallaştırma kaynağı olabileceği imasında bulunmaktadır.

Allah kavramına gösterilen büyük inanç aynı zamanda Allah’ın her bir insanla tek tek ilgilendiği, yani bir anlamda kişiselleştirilmiş bir Allah inancına daha yakın olduğu yorumuna destek vermektedir. Yine müthiş bir çoğunluk (%91) Allah’ın insanların her biriyle tek tek ilgilendiğine inanmaktadır. Deneklerin sadece %2’si bu konuda bir fikir belirtmezken, %5,6’sı ise Allah’ın tek tek insanlarla ilgilendiği inancında değildir. ISSP’nin 1998’deki araştırması ile karşılaştırıldığında ortaya çıkan görüntü bu konuda dünya da da bir Katolik ülkeler bloku olduğu, İsrail’in bu bloka yakın durduğu, Protestan ülkelerin ise daha farklı bir konumda buldukları noktasındadır. Türkiye Katolik bloka yakın olmakla birlikte onun da ötesinde bir inançla herkesle

tek tek ilgilenen bir Allah olduğu fikrine sahip olan bir denekler kümesine sahiptir. Burada ilginç olan ISSP 1998 Dünya Dindarlık araştırmasında Almanya Doğu ve Batı olarak iki farklı gruba ayrılarak araştırılmış olmasıdır. Doğu Almanya ise Türkiye gibi dünya ülkelerinin çoğunda farklı ve bu soru bağlamında da Türkiye'ye taban tabana zıt olan bir konumdadır. Türkiye'deki denekler ne derecede herkesle tek tek ilgilenen bir Allah'ın varlığını kabulleniyorlarsa, Doğu Almanya'daki denekler de o derecede bu görüşü reddeden bir görüntü vermektedirler.

Çizelge 6: Allah Tek Tek Herkesle İlgilenir mi? (Türkiye 2009, Dünya 1998)

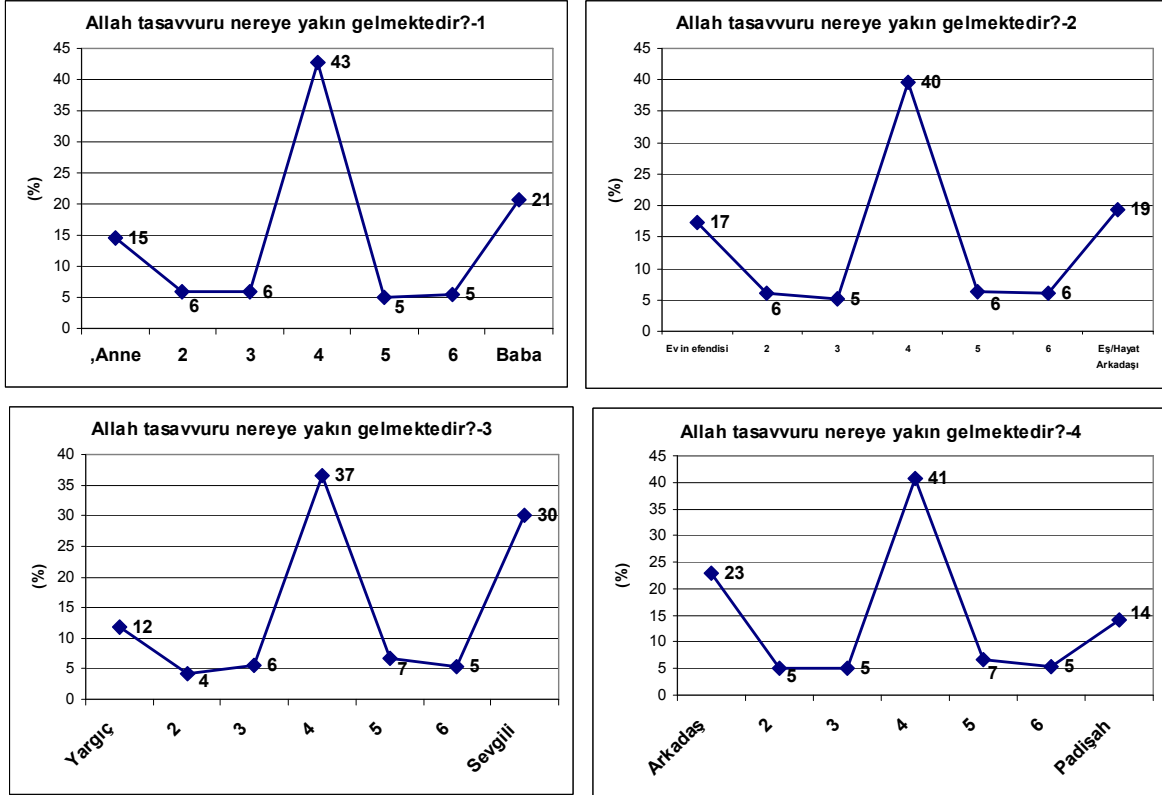


Bu soruyu daha da açmak için “Allah ile hiçbir aracı olmadan kurduğum bir ilişkim vardır” ifadesine ne ölçüde katıldıkları sorusuna verilen yanıtlarda da sadece deneklerin %29’unun böyle bir ifadeye katılmadıkları görülmüştür. Burada ilginç olan bir önceki soruda herkesle tek tek ilgilenen bir Allah fikrini Türkiye’deki deneklerin %90’ı kabul ederken, bu kez ancak %70’i Allah’la bu tür bir doğrudan ilişkiye kendisinin sahip olduğunu iddia etmiştir. Allah ile olan ilişkide kilise gibi aracılık rolü oynayan bir kurumsal yapı olmadığı düşünülürse Türkiye’de hemen hemen beş kişiden biri Allah ile olan ilişkilerinde doğrudan kişisel bir ilişki içinde olmadıklarını belirtmektedirler. Beş denekten birisi bu durumda Allah’ın ya yeterince kendisiyle ilgilenmediğini, ya da onların Allah’la doğrudan bir ilişki kurmakta başarısız olduğunu düşündüğü görülmektedir.

Allah’ın tasavvuru hakkındaki inanç incelemesine deneklerin Allah’ı daha çok nasıl bir içerikte tasavvur ettiklerini anlamak için Anne – Baba, Evin Efendisi – Hayat Arkadaşı, Yargıç – Yar, Arkadaş – Padişah farklı tiplmelerinde daha çok hangisinin sahip olduğu nitelimelelere yaklaştırdıklarını sorgulamaya çalışılmıştır. Burada sevecenlik, esirgeyicilik, yardımcı olma, dayanışma, hayattaki zorluklarda yardımcı olma, sevgi gibi niteliklerle cezalandıran, yargılayan, hükmeden nitelikler arasından en fazla hangilerinin Allah fikrine daha yakın olarak görüldüğünü saptamayı amaçladık. Burada elde edilen bulgular Allah fikrinin geniş bir ülkeler grubuyla karşılaştırmalı olarak ele alındığında Türkiye’de nev-i şahsına münhasır bir yapı gösterdiği gözlenmektedir. Burada daha çok Mevlana Celaledin-i Rumi ya da Yunus Emre’nin tasavvuf anlayışındaki gibi bir sevgili, sevecenlik içeren bir Yüce Güç mü, yoksa kızan, azarlayan, cezalandıran korkulacak, çekinilecek bir Allah imgesinin mi daha yaygın olduğunu saptanmaya

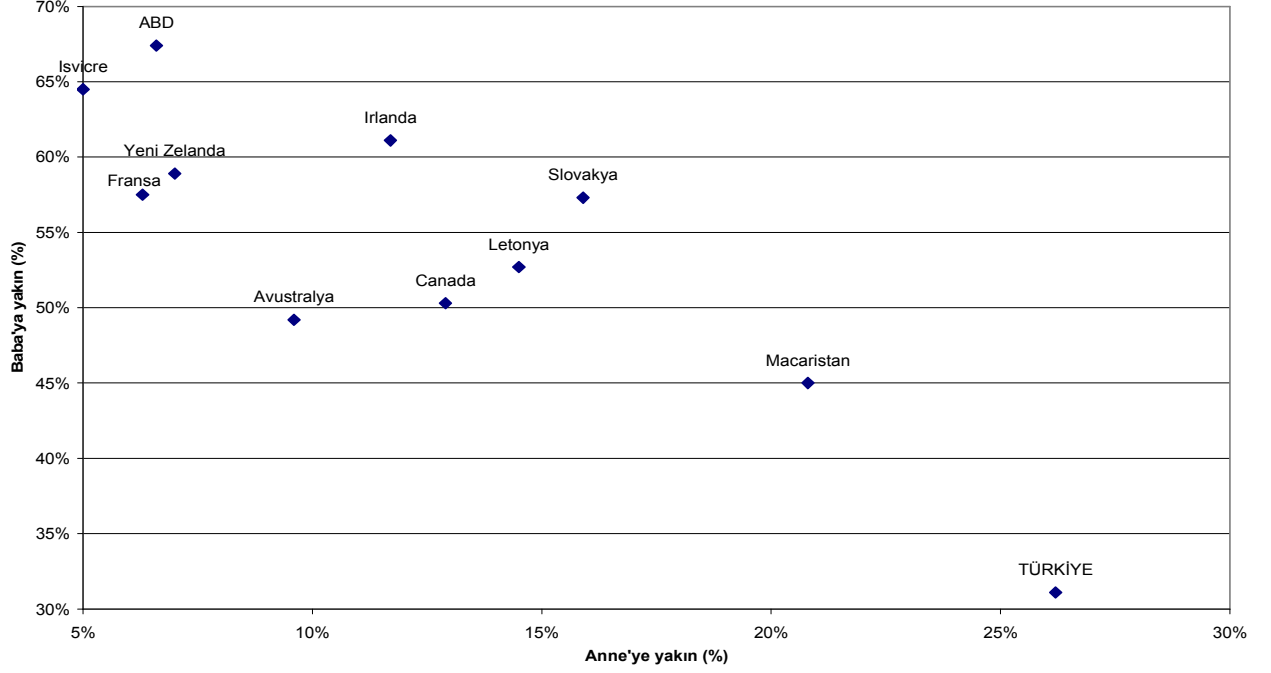
çalışılmıştır. Bu sorulara yüksek ölçüde cevap vermeme, fikir belirtmeme veya kararsız kalma biçiminde yanıt verildiği görülmektedir. Açık ki bu soruya cevap vermek için gerekli soyut düşünce gereği görüşülen kişilerce zor bulunmuştur. Bu durumda Allah tasavvuru hakkında ayrıntılı düşünülmemiş olmasına rağmen, görece olarak annelikten daha fazla babalık vasfına, ancak buna karşın yargılayan ve cezalandıran vasıflardan daha çok sevecen, sevgi ile yaklaşan, destekleyen, esirgeyen, yardım edici vasıflara daha fazla vurgu yapıldığı anlaşılmaktadır. Türkiye'deki Allah tasavvurunun baskıcı, cezalandıran, yargılayıcı ve otoriter bir babadan çok sevecen, destekleyen, esirgeyen, hayatı kolaylaştırmaya destek veren bir baba imajına daha yakındır.

Çizelge 7: Allah Tasavvurları (Türkiye 2009, Dünya 1998)



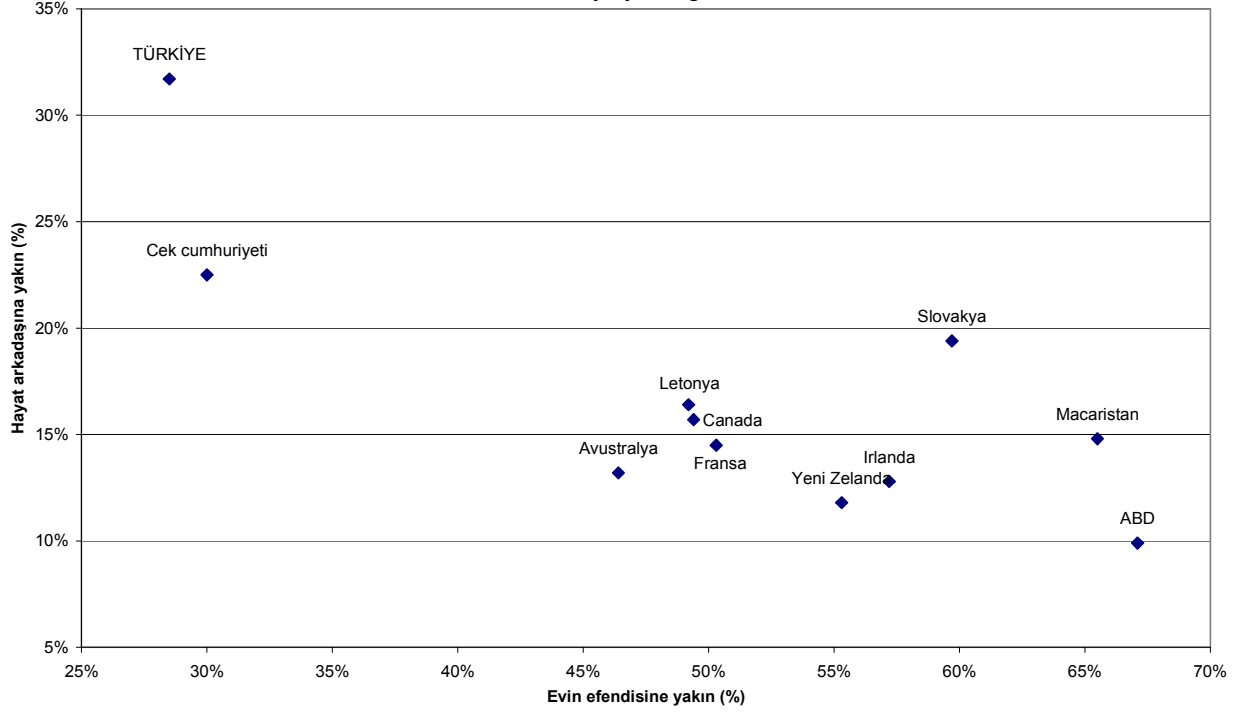
Çizelge 8: Allah İmgesi I (Türkiye 2009, Dünya 1998)

Allah tasavvuru nereye yakın gelmektedir?

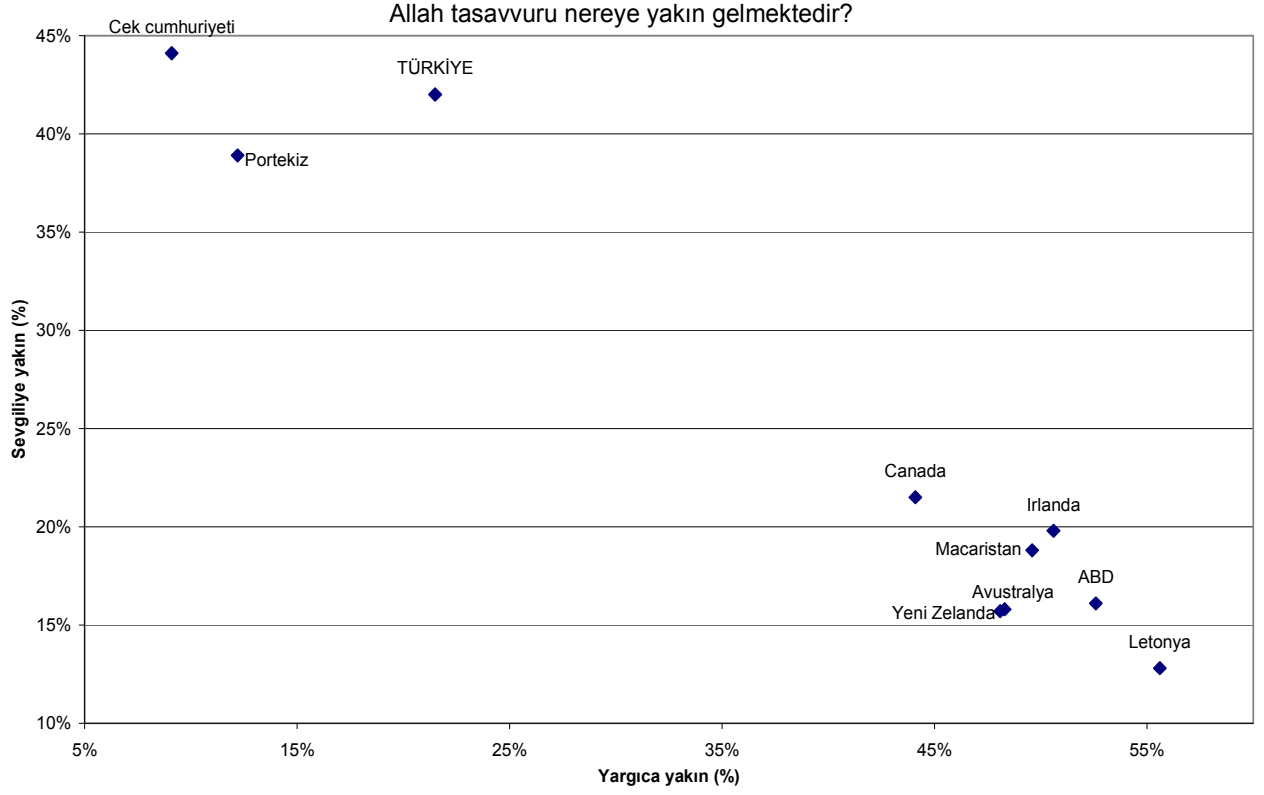


Çizelge 9: Allah İmgesi II (Türkiye 2009, Dünya 1998)

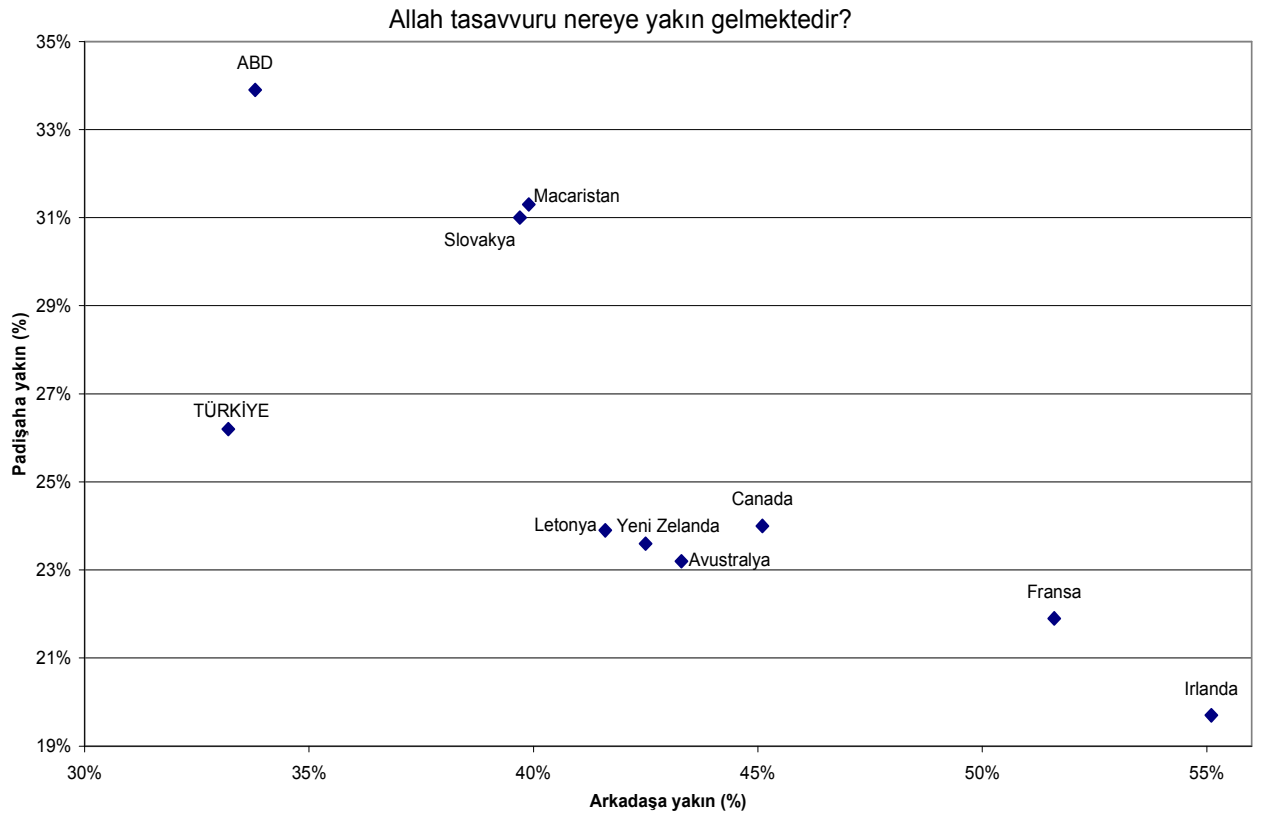
Allah tasavvuru nereye yakın gelmektedir?



Çizelge 10: Allah İmgesi III (Türkiye 2009, Dünya 1998)



Çizelge 11: Allah İmgesi IV (Türkiye 2009, Dünya 1998)

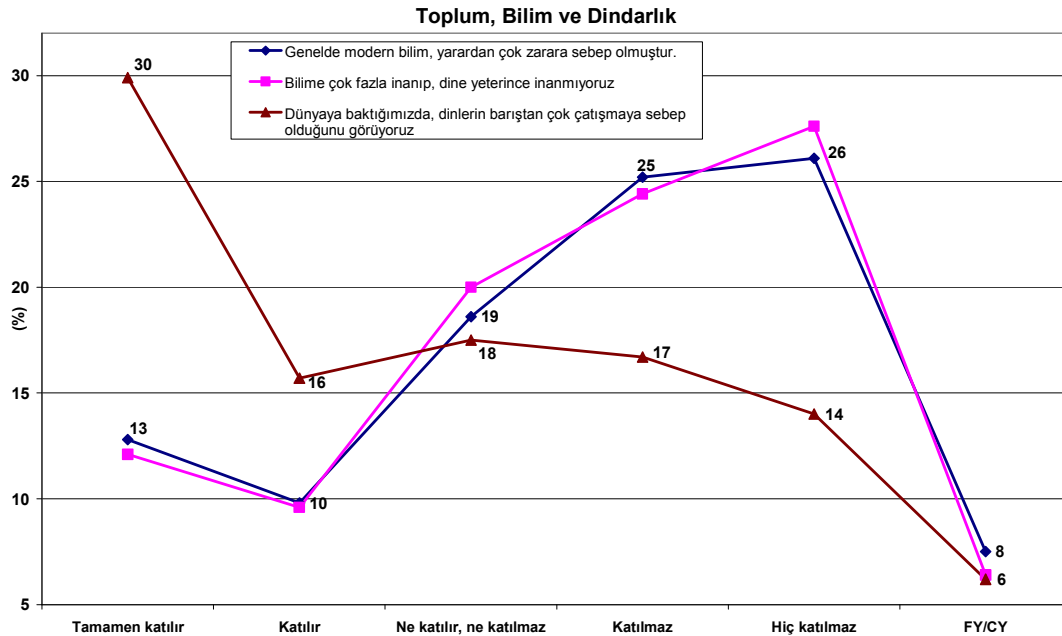


Uluslararası karşılaştırmalar Türkiye’de geçerli olan Allah imgesinin daha çok sevecen, esirgeyen, koruyan ve aşkla bağlı olunan bir Yüce Kutsal Varlık içeriğinde olduğunu göstermektedir. Yargılayan, cezalandıran, ürkütücü veya korkutucu bir Allah algısı azınlık betimlemesi görüntüsündedir. Anadolu’daki folklorik kökleri halk ozanlarının deyişlerine kadar işlemiş olan tasavvufi bir yar algısındaki yüce yaradan fikrinin hala yaygın olması, Allah sevgisi veya Allah sevgisine mazhar olma, ölümü Allah’a dönüş, yürüyüş olarak algılayan bir tanımlamanın hala egemen olduğu izlenimini vermektedir. Bu bakımdan Türkiye’deki yüce yaradan imgesinin daha önce genellikle bir arada görüldüğü güney Avrupa ve Amerika’nın Katolik ülkelerinden çok farklı bir konumda olduğunu göstermektedir. Dindarlıkta Katoliklere benzer, ama yüce yaradan imgesinde ise onlardan oldukça farklı bir Türkiye görüntüsü saptamış bulunuyoruz. Bu aşamada dinin toplumda bir yaşantı unsuru veya biçimi olarak algılanmasına daha yakından bakmak suretiyle Türkiye’deki dindarlık olgusunu daha kapsamlı ele almak mümkün olacaktır.

Toplum, Bilim ve Dindarlık

İçinde yaşadığımız 21. yüzyılın bir bilgi toplumu ve bilim yüzyılı, hatta özellikle biyoloji ve genetik alanında ortaya çıkan büyük buluşlara gebe bir dönem olduğu göz önüne alınırsa, bu çağda bilim ve dine olan yaklaşımın ne olduğu merak uyandırmalıdır. Bu nedenle soru cetveline bilim ve dini topluluk ve kuruluşlar hakkında genel sorularla başlanmış bulunmaktadır. Bilimin insanlığa yararlı olup olmadığı ve dine olan inancı aşındırıp aşındırmadığı ilk soruları oluşturmuştur (Çizelge 13). Deneklerin beşte biri kadarı bu konuda sorulan sorulara yanıt vermekte kararsız kalmış, % 6 - 7 kadarı ise fikrinin olmadığını bildirmiştir. Deneklerin yarısı bilimin yararlı olduğunu düşünmekle birlikte, bilime çok dine az inandığımız kanısında da değillerdir. Deneklerin beşte biri kadarı ise bilimin yarardan çok zarar verdiği, dine az bilime ise çok inanıldığı kanısını ifade etmişlerdir. Bilime çok inanılmadığı ve dine de yeterince inanılmadığı görüşü deneklerin dörtte üçünden fazlası için kabul edilebilecek bir görüş değildir. Bu görüntü muhteşem bir bilim aşkı işle yanıp tutuşan bir halk görüntüsü çizmemekle birlikte bilim karşıtlığı veya dinle bilim çatışması içinde olan bir toplum görüntüsü de resmetmemektedir.

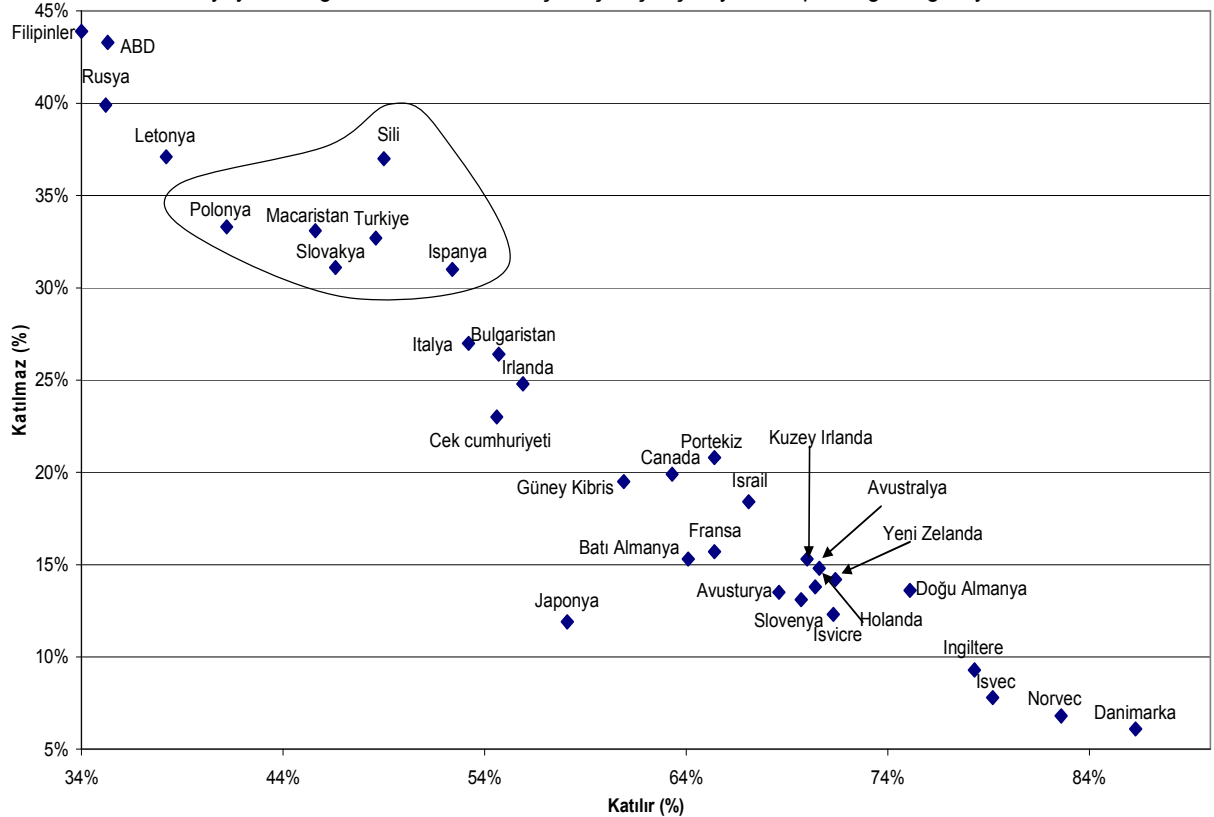
Çizelge 12: Toplum, Bilim, Dindarlık (Türkiye 2009, Dünya 1998)?



Dinlerin ve dini cemaatlerin dünyadaki rolü hakkındaki Türkiye'deki fikirler araştırıldığında ortaya çıkan görüntü aşağıda sunulmuştur. Dinler arası ilişkilerin gerginlik hatta çatışma içerdikleri %45 kadar denek tarafından kabul görürken, %30 kadar denek tarafından reddedilmiştir (Çizelge 14). Uluslararası karşılaştırmaya bakacak olursak, Türkiye'nin yine Katolik güney Avrupa ve Asya ülkeleriyle birlikte bir grupta olduğunu gözlemlemekteyiz. Avrupa'nın Protestan nüfusa sahip ülkelerinde dinin barıştan çok çatışmaya neden olduğu fikri daha yaygın kabul görmektedir. Bununla beraber Türkiye'de deneklerin %39 kadarı dindarlığın hoşgörülü olduğu, %37'si kadarının ise dindarlığın hoşgörülü olmadığı fikrindedir. Uluslararası olarak benzer verilere bakıldığında bu bakımdan Türkiye sadece Katolik çoğunluğa sahip olan Asya ülkesi Filipinlerle benzer bir konumdadır. Avrupa'daki Katolik ülkeler dahil dünyanın geri kalan tüm bölgelerinden ülkelerde büyük bir çoğunluk ise dindarlık arttıkça hoşgörünün azaldığı düşüncesindedir. Nihayet Türkiye'de %89 ölçüsünde müthiş bir çoğunluğun kendi inanışlarında olmayan dinlere de saygı gösterilmesi gerektiğini düşündüğü de görülmektedir. Ancak, farklı bir din veya hatta aynı dinden olup da farklı bir bakış açısına sahip olan birisinin oy vermeyi düşündüğü partinin listesinden aday olmasını ancak bir önceki soruya yanıt verenlerin yarısından azının (%47'si kadarının) kabul edebildiği de görülmektedir. Bu nitelikteki kişilerin kitap basıp yayınlaması veya fikirlerini açıklaması gibi davranışlarına izin verilmesi gerektiğini düşünenlerin sadece %35 – 38 gibi bir orana gerilediği de gözlenmektedir (Çizelge 15 -16).

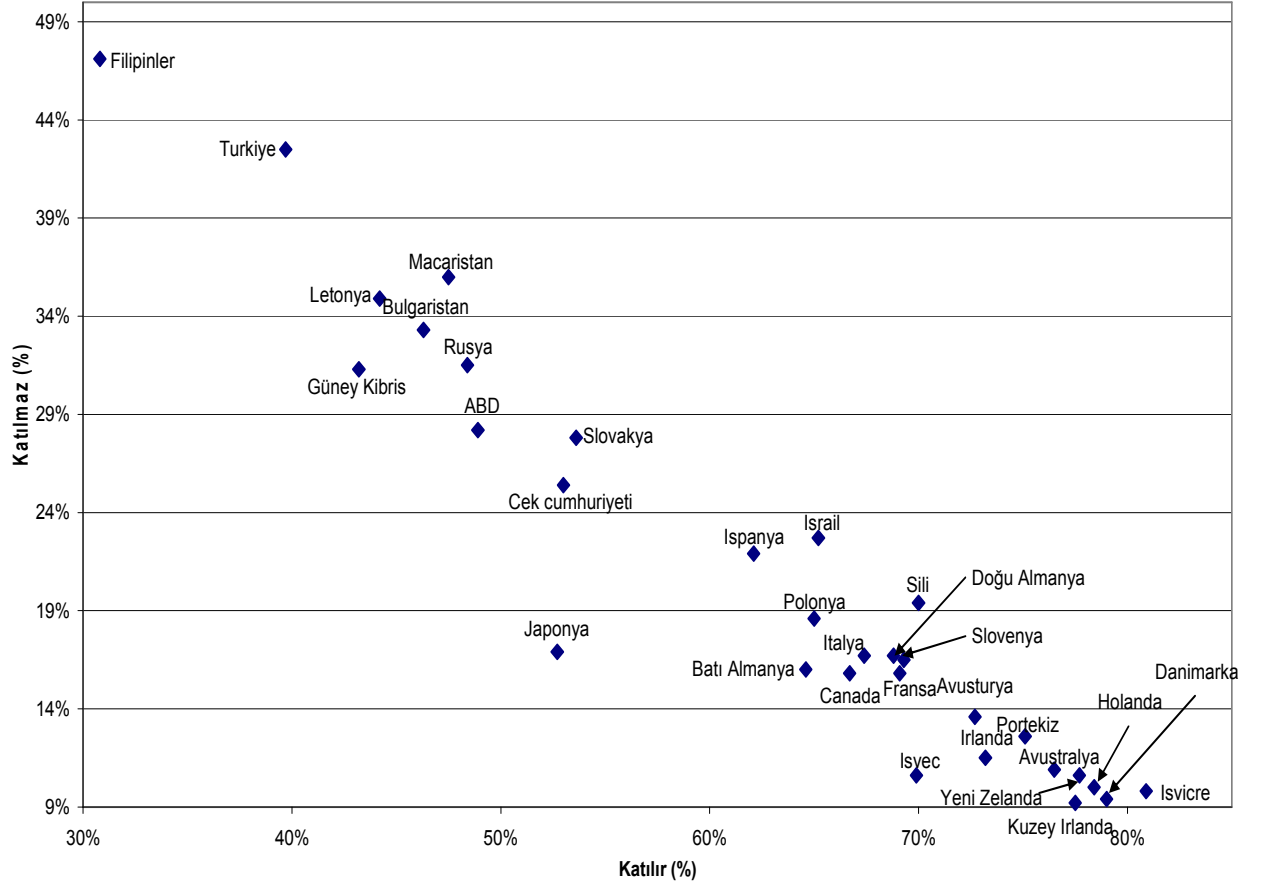
Çizelge 13: Din, Barış ve Çatışma (Türkiye 2009, Dünya 1998)

Dünyaya baktığımızda, dinlerin barıştan çok çatışmaya sebep olduğunu görüyoruz

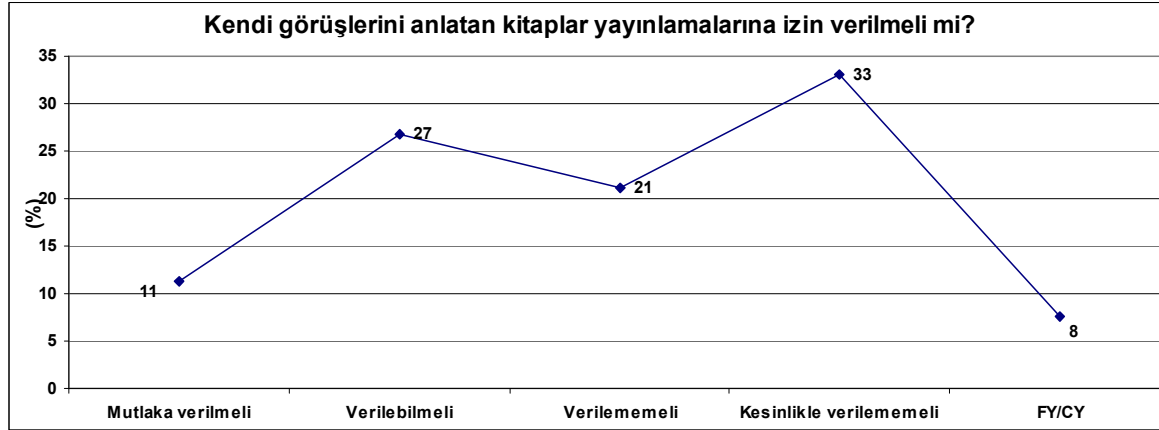
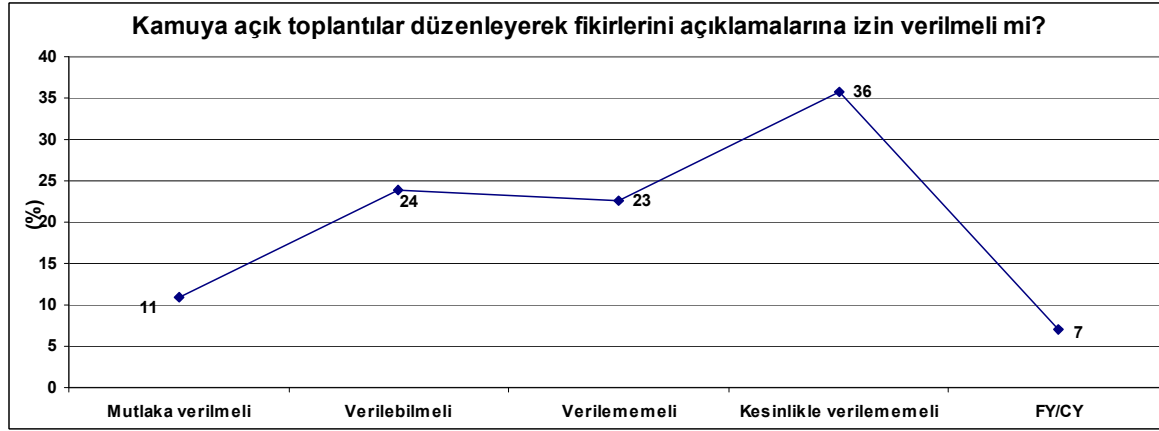
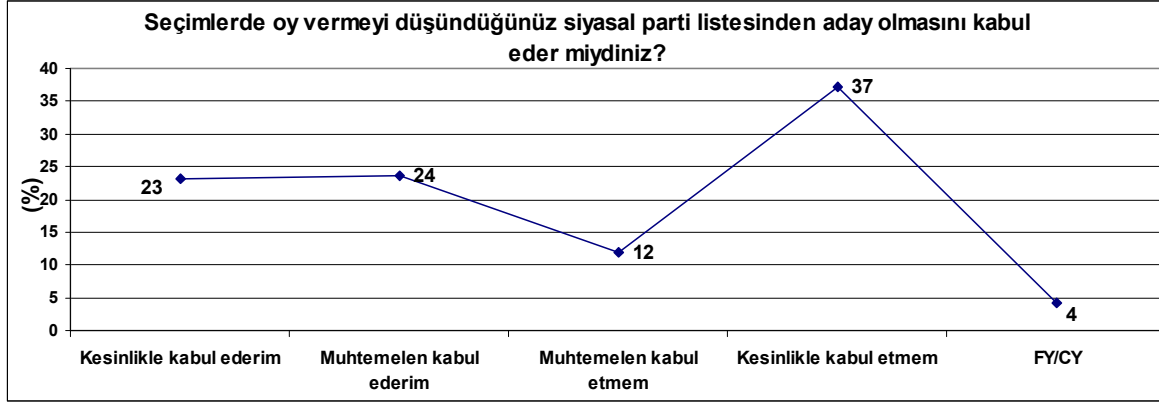


Çizelge 14: Dindarlık ve Hoşgörü (Türkiye 2009, Dünya 1998)

Dini inançları çok kuvvetli olanlar genellikle başkalarına hoşgörü göstermiyorlar



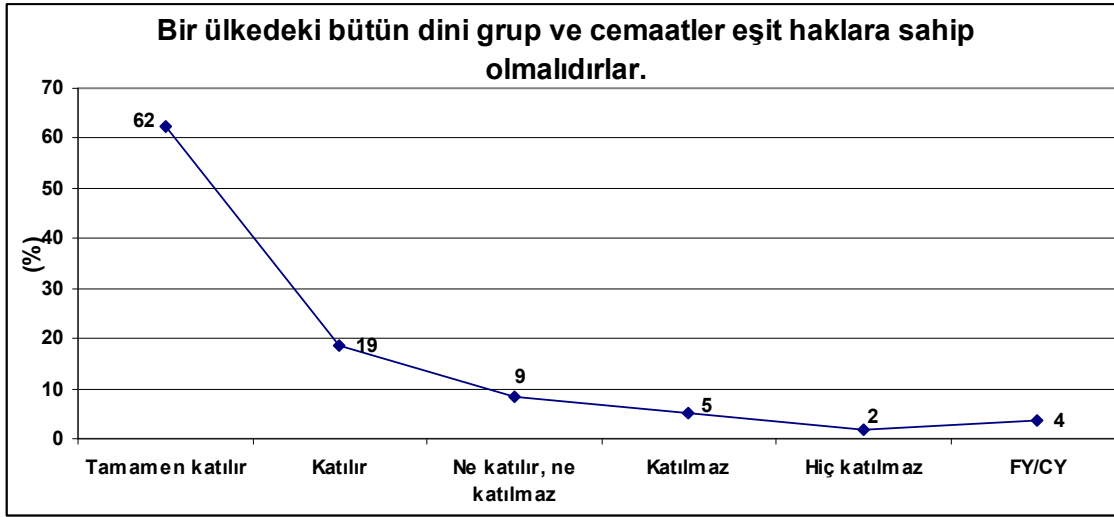
Çizelge 16: Farklılık, Hoşgörü ve Dindarlık (Türkiye 2009, Dünya 1998)
Sizden farklı bir dine mensup olan veya din hakkındaki görüşleri sizden farklı olan birisinin...



Dolayısıyla diğer Türkiye’de dinlere saygı gösterilmesi ifadesini kabul etmenin uygulamada ne anlama geldiği pek açık değildir. Olsa olsa, başka dinden olanların kendi evlerinde veya mabetlerinde ibadet etmeleri mümkün olmalı diye düşünülmekte, fakat bu kitap yazıp yayınlamaları veya fikirlerini açıklamalarını, yani dini düşüncenin açıklanmasını, din ve vicdan özgürlüklerinin tanınmasına saygıyı içermemelidir gibi bir durum ortaya çıkmaktadır. Bu görüntü daha önce Dünya Değerler Araştırması’nın ve başka çalışmaların Türkiye’de saptadıkları başka dinden olanlara karşı hoşgörü konusunda farklı sorularla yapılan veri derlemelerinden elde edilen bulgularla uyumlu bir içeriktedir.

Din sadece tinsel (*spiritual*) bir olgu olmayıp aynı zamanda örgütlü bir toplumsal gruplaşma ve yaşam biçimi de oluşturmaktadır. Bu özellikleriyle dinin algılanması ve dini cemaatlerin ilişkileri konusuna eğildiğimiz zaman, Türkiye’de yine tüm dini grup ve cemaatlerin eşit haklara sahip olmaları gereğini vurgulayan %80 gibi bir müthiş çoğunluk görüşü ortaya çıkmaktadır.

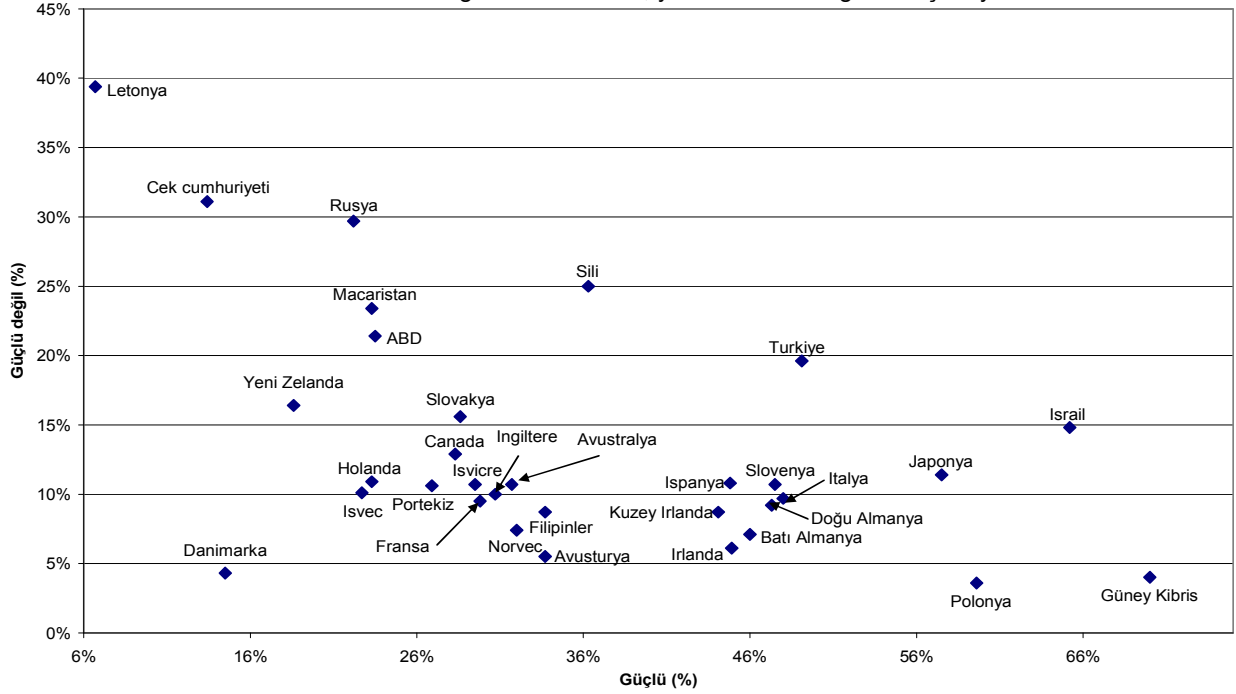
Çizelge 17: Farklılık, Dindarlık ve Eşitlik (Türkiye 2009, Dünya 1998)



Dini cemaatlerin gücü hakkında bir soru sorulduğundaysa, deneklerin %44’ü cemaatlerin gücünün çok olduğuna, %28’i olması gerektiği kadar olduğuna ve %18 kadarı da olması gerektiğinden az olduğuna işaret etmektedir. Toplumdaki genel algı dini cemaatlerin güçlü oldukları, dinin sadece tinsel olarak yaygın kabul görmeye kalmadığı ama güçlü bir cemaat yapısını da içerdiğini gösteren genel bir kabulün bulunduğu saptanmıştır. Uluslararası bir karşılaştırma yapıldığında Türkiye’nin Şili, İsrail ve ABD gibi çok farklı dinlere ve dini gelenekler bağlı olan ülkelerin arasında olduğu görülmektedir. Katolik güney Avrupa ve Ortodoks nüfusları çok olan ülkelerdeki halkların çoğu dini cemaatlerin kendi ülkelerinde çok güçlü olduğu kanısındadır. Türkiye ve onun yakınında bulunan ülkelerde ise dini cemaatlerin güçlü olduğunu düşünenler çokluk (ekseriyet) oluşturmakla birlikte, %20 civarında bir kitlenin de dini cemaatlerin gücünün olması gerektiğinden az olduğunu düşünmesi söz konusudur. Sadece eski Doğu Bloku ülkelerinden olan Çek Cumhuriyeti, Rusya, Letonya gibi ülkelerde dini cemaatlerin gücünün az olduğunu düşünenler Türkiye ve civarındaki ülkelerin çok ötesindedir.

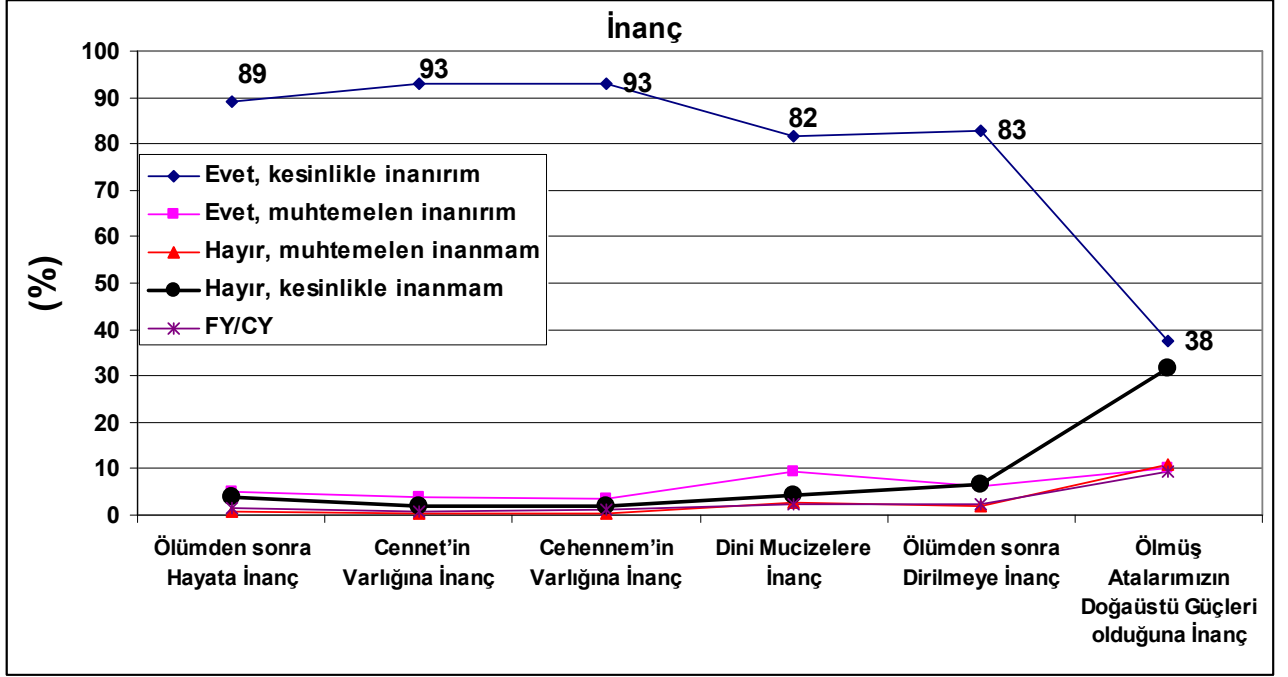
Çizelge 18: Dini Cemaatlerin Gücü (Türkiye 2009, Dünya 1998)

Ülkemizdeki dini cemaatlerin gücünün fazla mı, yoksa az mı olduğunu düşünüyorsunuz



Bu aşamada dinin inanç veya itikada ilişkin unsurlarına bakacak olursak, bu hususlarda da büyük bir çoğunluğun Türkiye’de mutakit veya mütedeyyin bir özellik gösterdiği dikkati çekmektedir. Ölümünden sonra hayat, diriliş, cennet ve cehennem varlığına inanç yine %90 civarındaki çoğunluklar tarafından paylaşılmaktadır. İlginç olan, İslam dininde yeri olmayan ve büyük bir olasılıkla Anadolu’daki ve Orta Asya’daki geçmiş pagan inanışlardan arta kalan ölmüş ataların doğaüstü güçleri olduğuna inancın da neredeyse deneklerin yarısı tarafından kabul görmesidir. Toplumda sıkça görülen türbe ve yatac ziyaretleri de göz önünde bulundurulacak olursa, bu bulguların davranış örüntüleriyle uyumlu olduğu kabul edilmelidir.

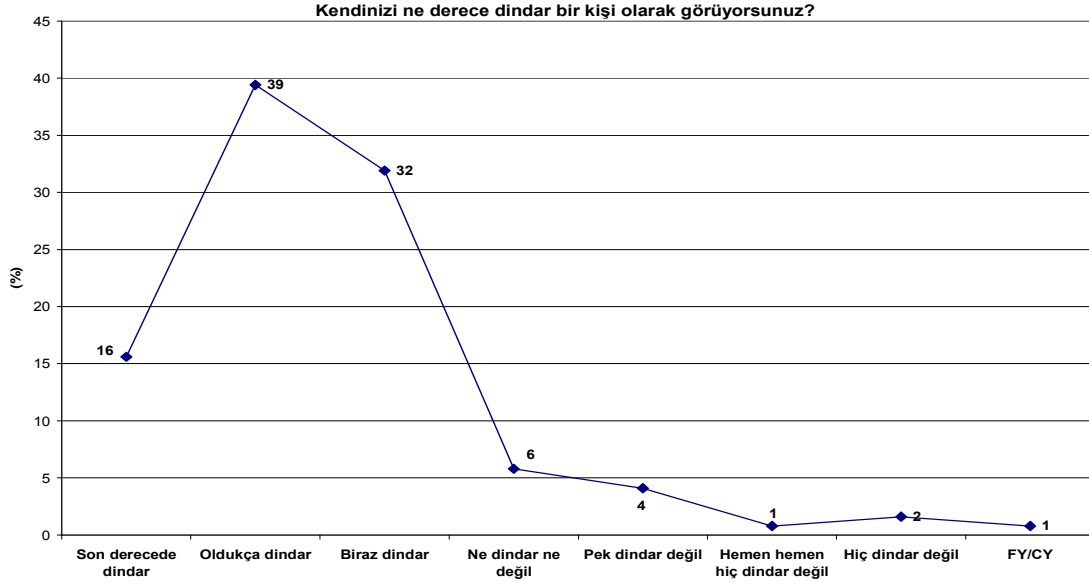
Çizelge 19: Dini İnanç Kümeleri (Türkiye 2009, Dünya 1998)



Kişisel Dindarlık Değerlendirmesi

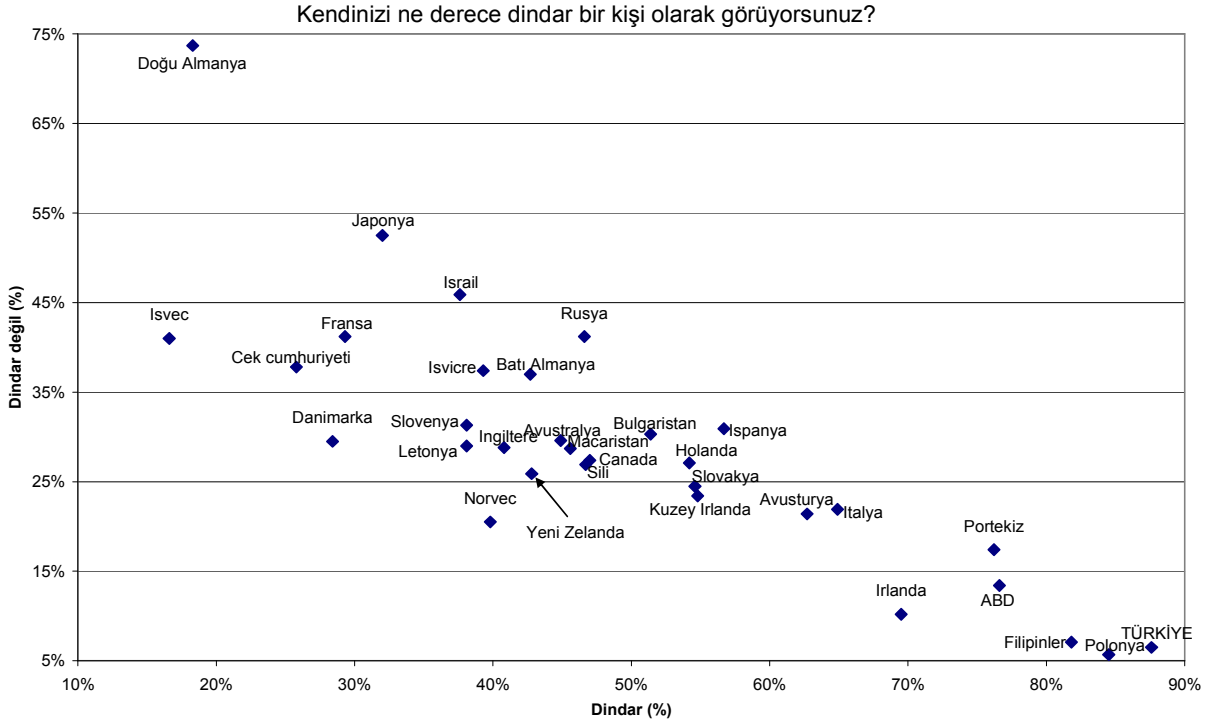
Buraya kadar ortaya çıkan görüntü Türkiye’de gayet dindar bir kitle ile karşı karşıya olduğumuz görüntüsünü verse de deneklerimize kendilerini dindarlık konusunda nasıl görüp tanımladıklarını da ayrıca sormuş bulunuyoruz. Deneklere kendilerini dindar olarak görüp görmedikleri ve kendilerine okunan çeşitli dindarlık tanımlarına verdikleri yanıtlar itibarıyla değerlendirmeye tabi tuttuğumuzda Çizelge 20a’daki ifade ve yanıt biçimleri deneklerin %87’sinin, Çizelge 20b’deki ifade ve yanıt biçimleri ise %77’sinin kendi kendilerini değişik ölçülerde dindar olarak tanımlamalarına yol açmıştır. Çoğunluk kendisini bir miktar dindar olarak kabul etmekte, son derece dindar olduğunu söyleyen denek oranının %15 – 18 civarında olduğu görülmektedir.

Çizelge 20: Dini İnanç Kümeleri (Türkiye 2009, Dünya 1998)



Uluslararası karşılaştırmalara bakacak olursak Türkiye ölçüsünde kendisini dindar olarak tanımlayan halklara genellikle Katolik nüfusu olan Polonya, Filipinler, Portekiz gibi ülkelerle köktenci Protestanlığın daha yaygın olduğu ABD’nde rastlanmaktadır. Ancak bu listede kendini dindar olarak tanımlama konusunda Türkiye ilk sırayı almakta ve Polonya ve Filipinler de onu yakından izlemektedir.

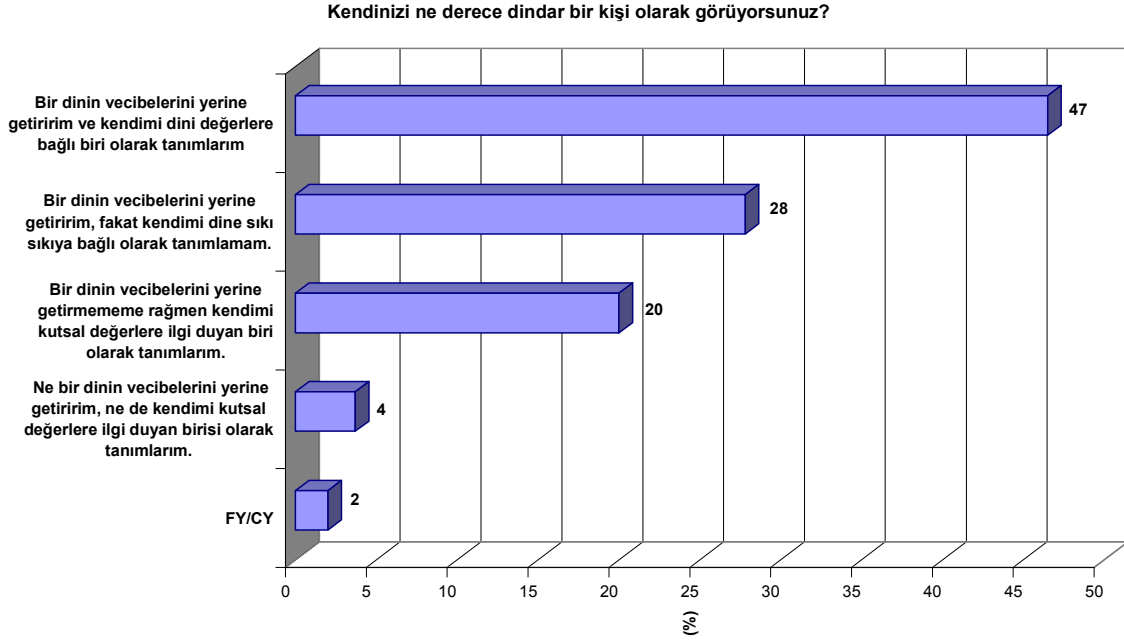
Çizelge 21: Ne kadar Dindar (Türkiye 2009, Dünya 1998)



Dindarlığın nasıl anımlandırıldığı sorulduğunda Türkiye’de deneklerin en çok tercih ettikleri dindarlık tanımlaması %46,5 ile dini vecibelerini yerine getiren ve dini değerlerine bağlı

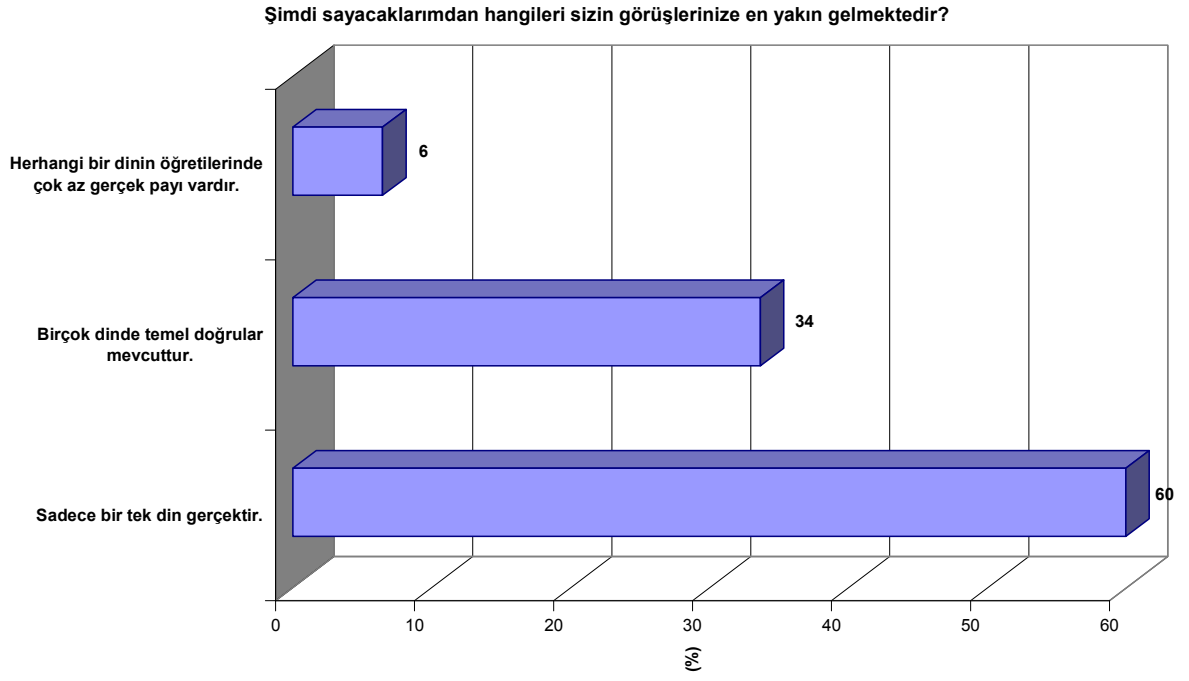
biri olma tanımlamasıdır. Bunu dini vecibelerini yerine getiren ancak dine sıkı sıkıya bağlı olmayan (%27,8) yanıtı takip etmekte, onu da dini vecibeleri yerine getirmemesine rağmen kendini kutsal değerlere ilgi duyan bir olan tanımlayan %20'lik bir denek kitlesi izlemektedir. Herhangi bir dinin vecibelerini yerine getirmeyen ve kutsal değerlere de ilgi duymayan olarak tanımlayan ise %3,7 kadar olan çok küçük bir azınlıktır.

Tablo 1: Ne derecede dindar? (Türkiye 2009, Dünya 1998)



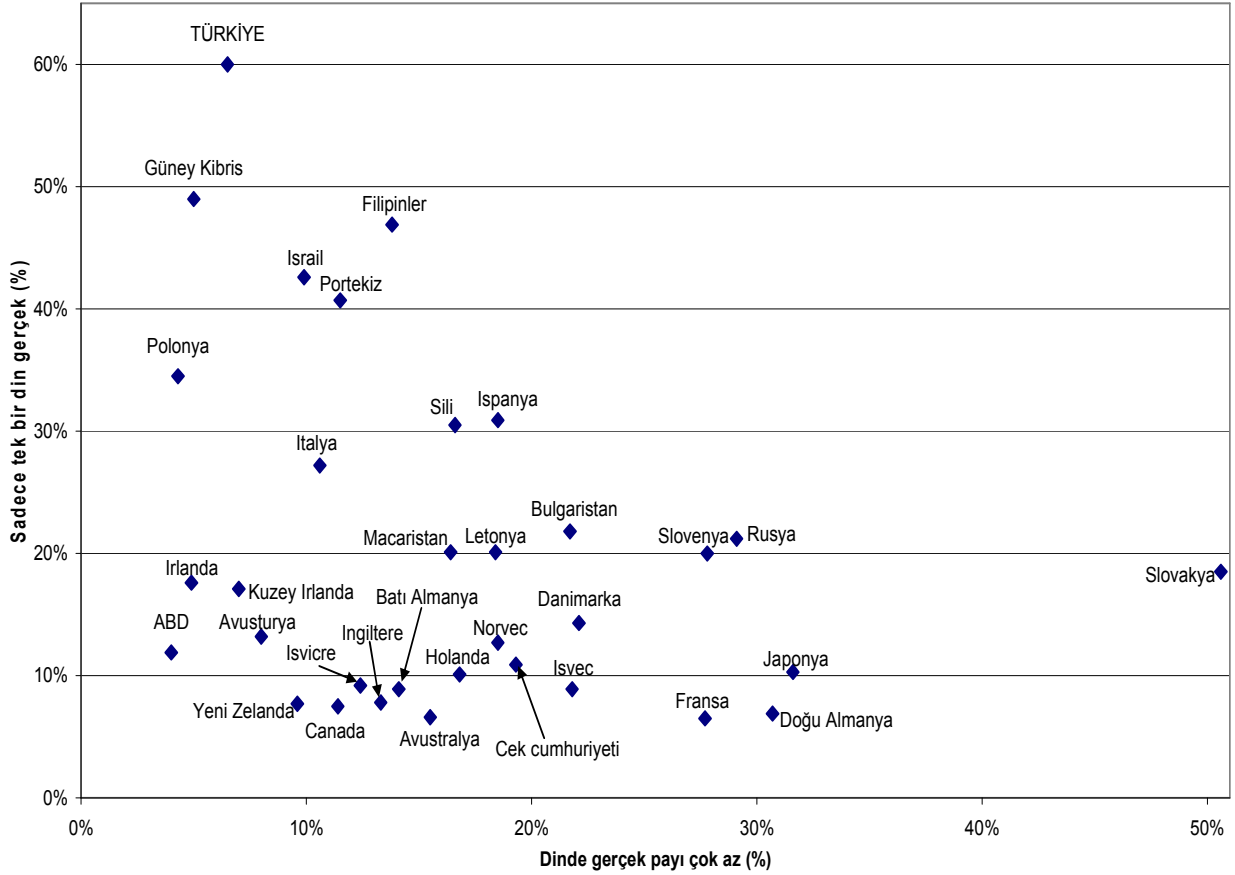
Bu arada sadece bir tek dinin gerçek olduğunu inananların oranının %57,5 olmasına rağmen birçok dinde temel doğruların mevcut olabileceğini düşünenlerin %32,3 olması da ilginçtir. Dini öğretilerin çok az gerçek payı içerdiklerini düşünenlerin oranı ise %6,2 oranındadır.

Tablo 2: Din ve Gerçek (Türkiye 2009, Dünya 1998)



Çizelge 22: Din ne kadar Gerçek? (Türkiye 2009, Dünya 1998)

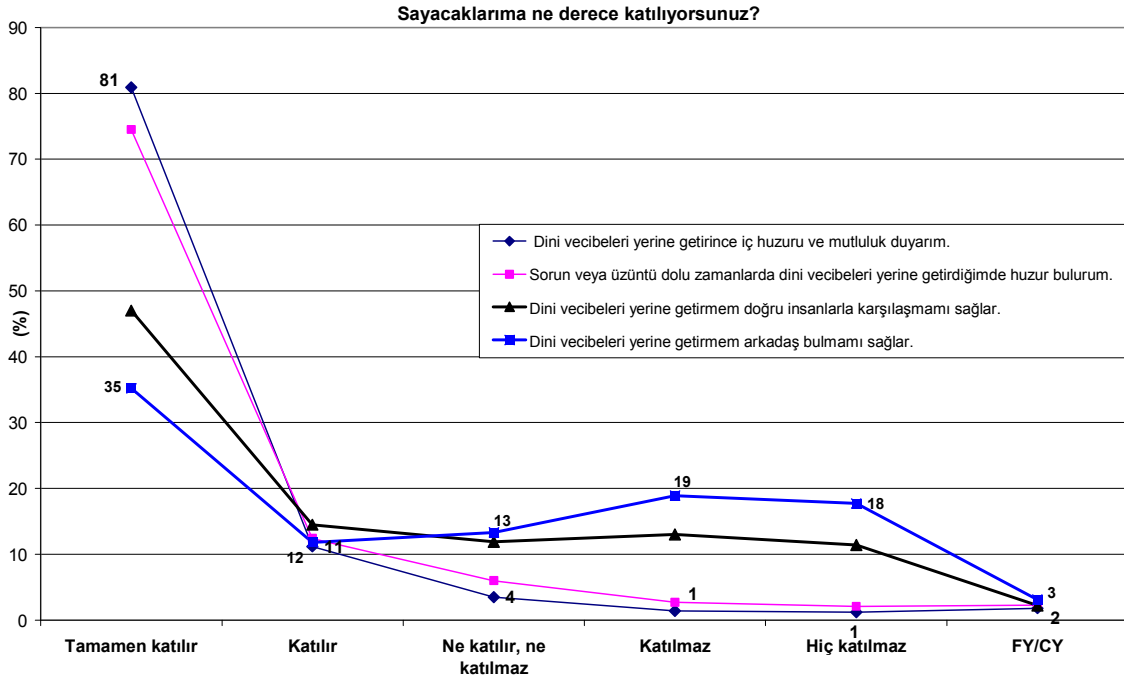
Şimdi sayacaklarımdan hangileri sizin görüşlerinize en yakın gelmektedir?



Çizelge 22'deki verileri uluslararası bir karşılaştırmaya tabi tuttuğumuzda Türkiye'deki oranın dünyadaki diğer tüm benzer oranların üzerinde olduğu görüntüsü ortaya çıkmaktadır. Filipinler, Güney Kıbrıs (Rum Kesimi), Filipinler, İsrail ve Portekiz Türkiye'yi izlemektedir. Ancak, bu ülkelerdeki oranların hiçbiri %50'nin üzerinde deneğin tek bir dinin gerçek olduğu savını kabul ettiğini göstermemektedir. Slovakya ise bu bakımdan tam Türkiye'nin zıttındaki bir noktada olup, oradaki halkın yarısından fazlası dinlerde gerçek payının çok az olduğu görüşünde olduğu ortaya çıkmaktadır. Bu bakımdan Slovakya da burada sunulan gözlem serisinin dışında kalan bir ülke konumundadır.

Dini vecibelerin yerine getirilmesi vurgusu hakkındaki bulgular bizi bu konuda sorduğumuz diğer sorulara doğru yöneltmiştir. Bu konuda sorulan sorular ve yanıtları Türkiye'de dinin sadece bireyin iç huzurunu temin etmek, zorda kaldığında veya başı sıkıştığında moral bulmak ve rahatlamak için yerine getirdiği bir olgu olmadığı göstermektedir (Çizelge 23). Aynı zamanda dini vecibelerin yerine getirilmesi sırasında beraber olunan kişilerin doğru kişiler olması, hem de bu sırada rastlanan kimselerden iyi arkadaş olunacağı fikri de yaygındır (Çizelge 23). Buradaki bulgular sadece tinsel bir olgunun değil, aynı zamanda bir toplumsal dayanışma etrafında şekillenen bir olgunun varlığının da kanıtı olarak kabul edilmelidir.

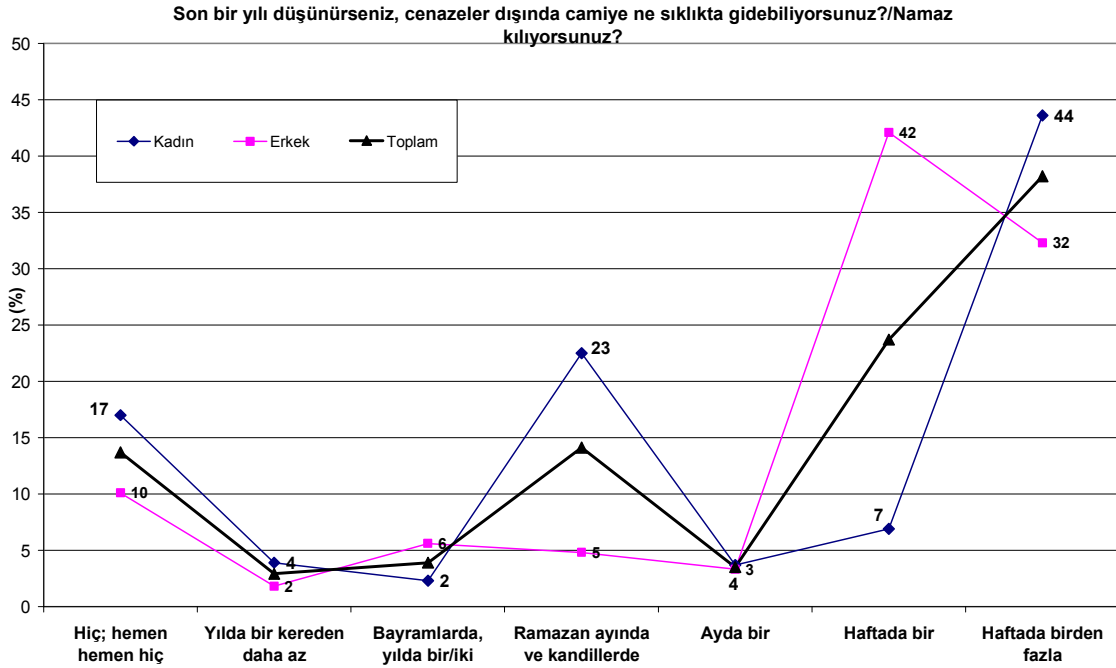
Çizelge 23: Dini Vecibeler (Türkiye 2009, Dünya 1998)



İbadet

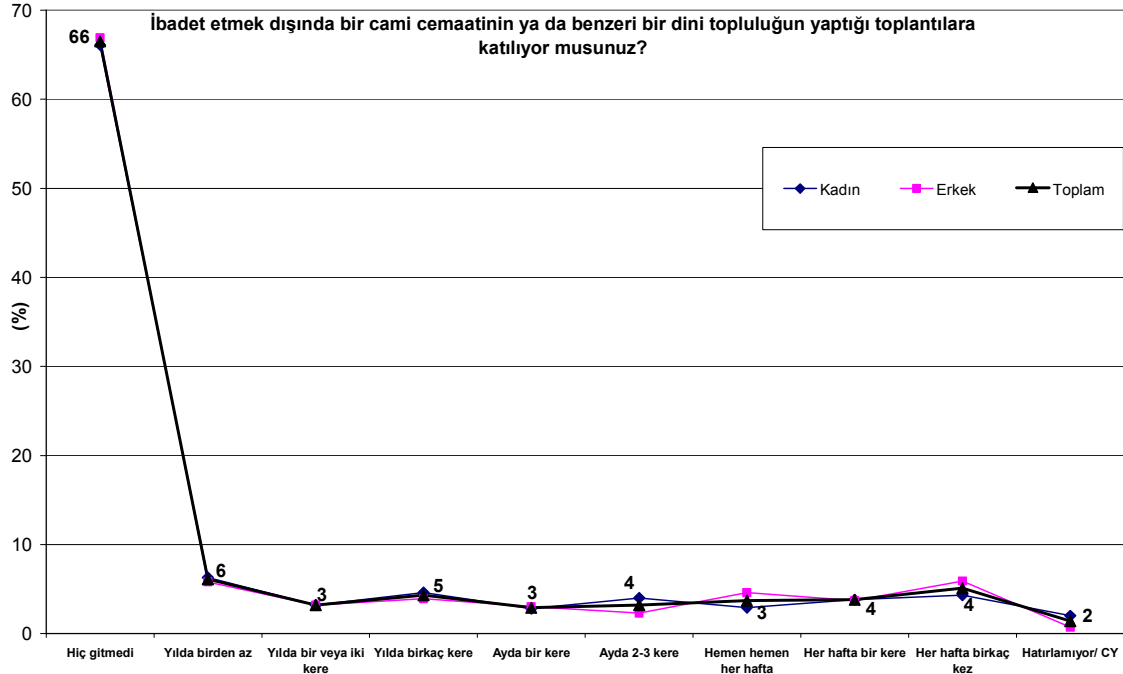
Dini vecibelerin yerine getirilmesinde temel rolü oynayan ibadet etme davranışı ve alışkanlıkları sorulduğunda ise daha karmaşık bir görüntü ortaya çıkmaktadır. Doğrudan doğruya son bir yıl içinde camiye namaz kılmak için gittiniz mi diye sorduğumuzda toplam nüfusun %36,5'u haftada birden fazla, %22,6'sı ise haftada en az bir kere camiye giderek namaz kıldığını beyan etmektedir. Verilen yanıtları kadın ve erkek olarak ayırırsak, o zaman kadınların erkeklere oranla haftada daha fazla namaz kıldıkları görülmektedir. Erkeklerin ise %74 civarı her hafta bir defa veya daha fazla camiye giderek namaz kıldıklarını ifade etmişlerdir. Aynı oran kadınlar için %50 mertebesindedir.

Çizelge 24: Camiye gitmek, ibadet etmek (Türkiye 2009, Dünya 1998)

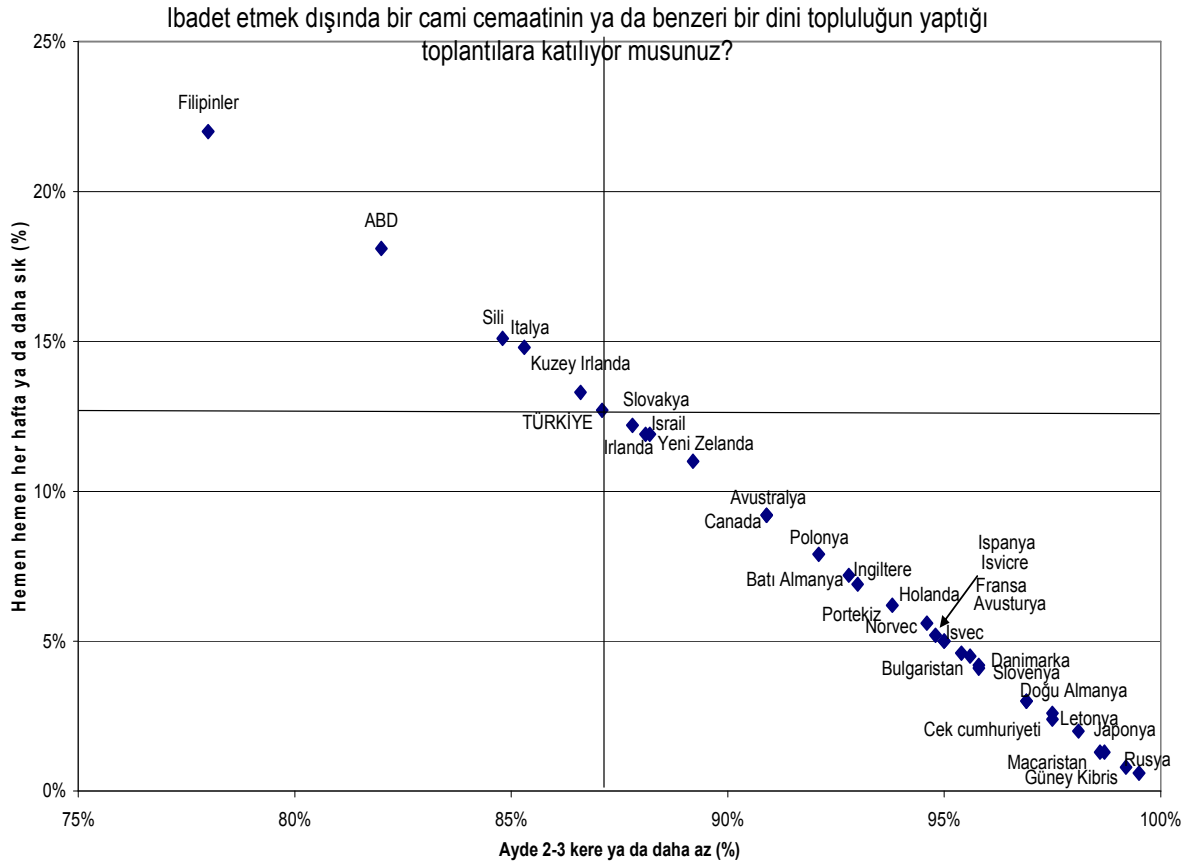


Buna karşılık ibadet etme dışında camiye veya dini içerikli toplantının yapıldığı bir mekâna gidip sohbet dinlemek gibi faaliyetlere katılmanın da yaygın olduğunu, ancak ibadet amaçlı cami ziyaretleri ile karşılaştırılacak boyutta olmadığını görmekteyiz. Üç denekten birisinin bu tür bir faaliyete ara sıra da olsa katıldığını belirttiği ve beş denekten birisinin ise bu tür toplantılara ayda bir kere veya daha fazla katıldığını belirttiği görülmektedir. Bu oranlar hem kadın hem de erkek denekler için hemen hemen eşit olarak dağılmış bulunmaktadır.

Çizelge 25: Cemaat sohbetlerine katılma (Türkiye 2009, Dünya 1998)

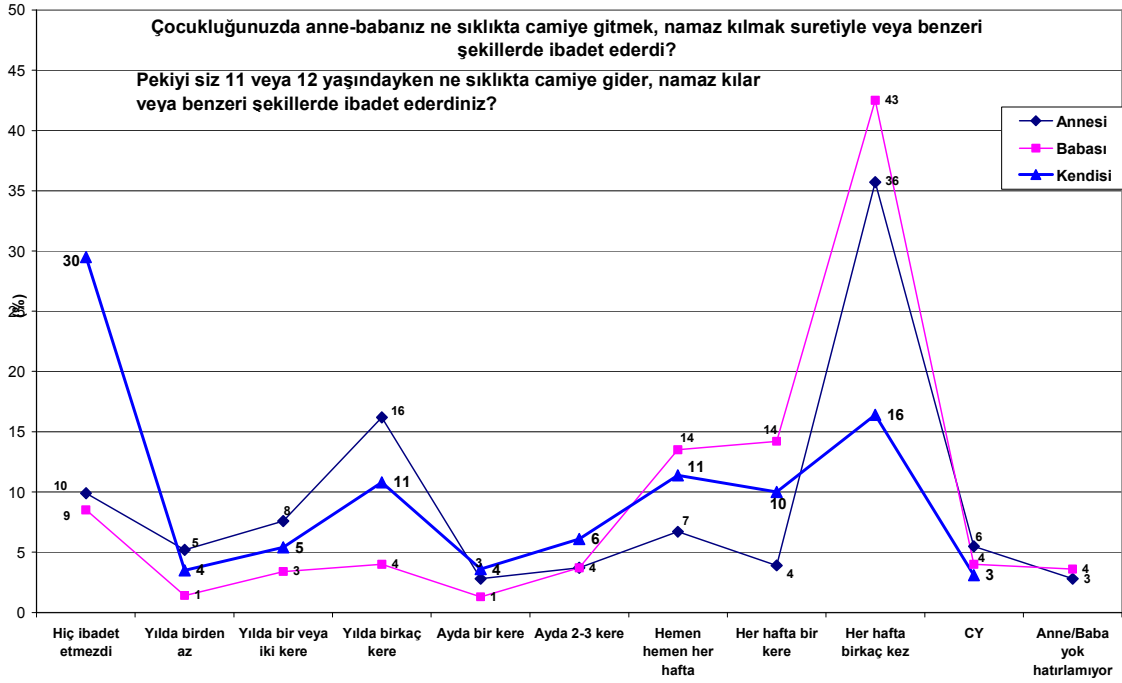


Çizelge 26: Dini Cemaat Katılımı (Türkiye 2009, Dünya 1998)

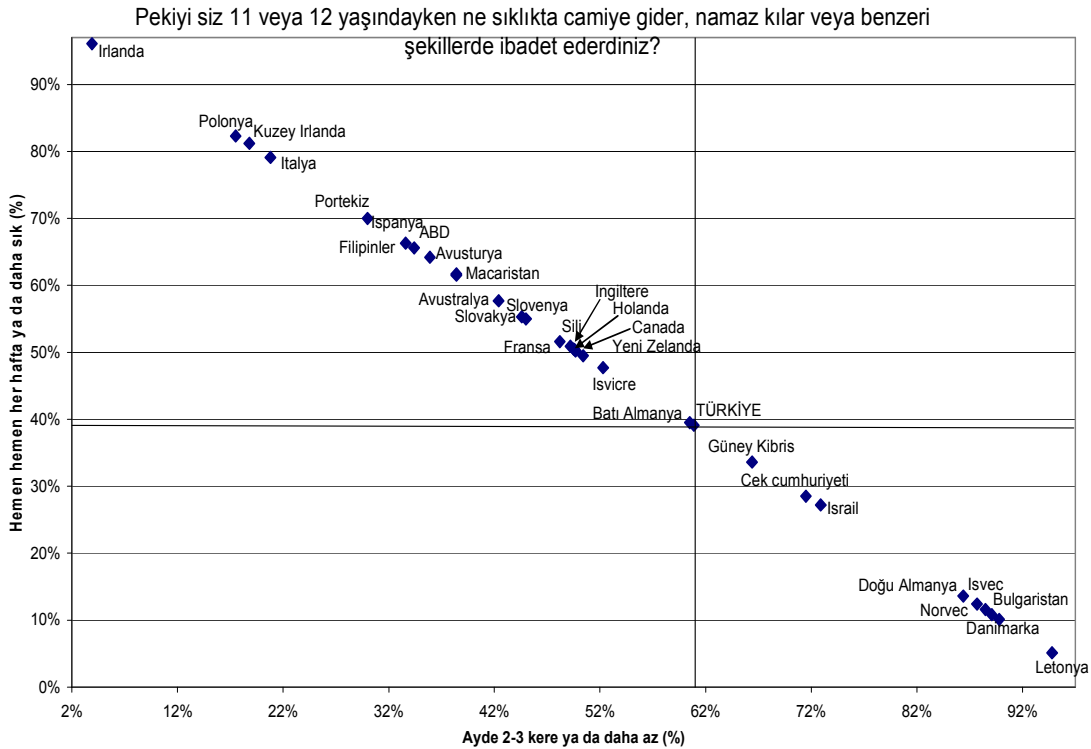


İbadet ile ilgili davranış örüntüleri ve alışkanlıkların küçük yaşlarda edinildikleri ve deneklerin gerek anne, gerek babalarının Müslüman ve dindar kişiler olduğunu belirttikleri göze çarpmaktadır. Burada bildirilen oranlar neredeyse %100 mertebesinde olduğundan ayrıca tablolastırma yönüne gitmemeyi tercih etmiş bulunuyoruz. Deneklerin içinde büyüdükleri evin, anne ve babalarının ve çocukluk yıllarında kendilerinin ibadet alışkanlıklarının yukarıdaki tablolarda belirtilen sıklıklara yakın olduğu göze çarpmaktadır. Deneklerin dörtte biri çocukluğunda da haftada en az bir defa veya daha sık camiye ibadet etmek için gittiğini vurgularken, %38,5 annesinin, %56,7 ise babasının aynı sıklıkta ibadet için camiye gitmekte olduğunu bildirmektedir. Şu anda ise kendilerinin haftada en az bir defa veya daha sık camiye ibadet etmek için gittiğini ifade eden erkek denek oranının %74, kadın denek oranının ise %50,5 olduğu düşünülürse, dindarlığın bir kuşak öncesine oranla arttığı söylenebilir. Bu artışın da kız çocuklarda annelerine göre erkek çocuklarda da babalarına göre de çok benzer oranlarda ve %30 mertebesinde olduğu görülmektedir. Uluslararası verilerle karşılaştırıldığında bu bulgu daha da güçlü bir görüntü kazanmaktadır. İnsanların ergenlik çağına yaklaşırken 11 – 12 yaşlarındaki ibadet etme sıklığının Türkiye’de dünyadaki bir çok ülkeden daha fazla olmadığı, hatta Türkiye’deki bu uygulamanın dünyanın ortalaması civarında olduğu göze çarpmaktadır. Ancak, bu durum şu anda ortalama kırk yaşlarında olan denekler için geçerli olduğundan bugünü değil yirmi – otuz yıl öncesi için geçerli olduğu unutulmamalıdır. Bugün Türkiye’de yetişkin olan nüfusun büyük bir dindarlık yönelimiyle yetişmediği, ancak kendilerinin daha dindar olmaya doğru evrildiği söylenebilir.

Çizelge 27: Anne – Babanın İbadet Alışkanlıkları (Türkiye 2009, Dünya 1998)



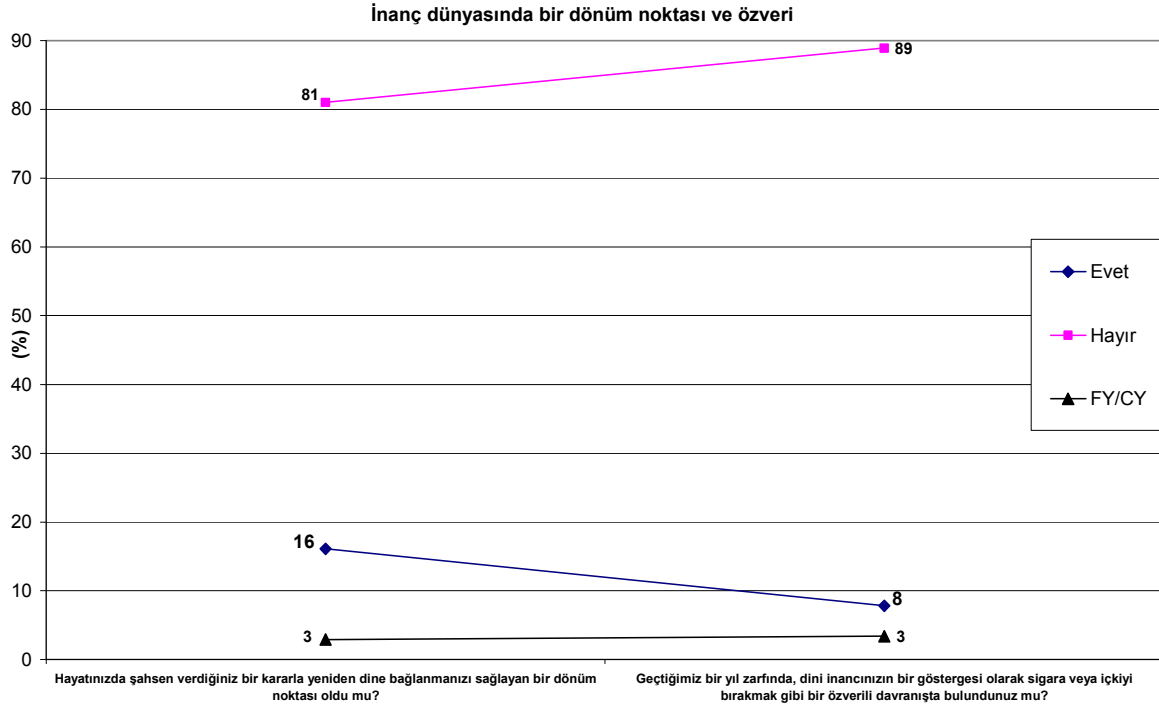
Çizelge 28: Çocukken İbadet Alışkanlığı (Türkiye 2009, Dünya 1998)



İbadet etme sıklığı Türkiye’de yeni kuşaklar için artmış gibi görünmekle birlikte bu artışın birden bire ortaya çıkan yepyeni bir toplumsal dini uyanış olup olmadığı düşünülebilir. Yahut ibadet etme sıklığında görülen artışın daha çok aile dışında, zamanla eğitim, iş çevresi ve yaşam içerisinde şekillenen bir nitelikte olup olmadığı da araştırılabilir. Dindar olduğunu

belirtenlerin bu konuma aniden bir olay, felaket, bir deęişim yaşıyarak gelip gelmedięi sorulduğunda %16,1'lik bir denek kitlesinin bu tür bir ani kararlar hayatını gözden geçirip dine yöneldięi anlaşılmaktadır. Ancak, anne ve babasına göre daha yoğun bir ibadet davranışı içinde olanların oranı %30'lar mertebesinde artmış olduğundan, bu artışın sadece yaşanan deprem veya ekonomik kriz gibi felaketler sonrasında, ya da kişisel olarak yaşanan bir ölümcül hastalıktan veya bir iptiladan kurtulma sonrasında dine sığınma olarak yorumlanamayacağı görülmektedir. Burada söz konusu olan deęişimin bir toplumsal algılama ile dindarlığın bir güvenilirlik veya kredibilitel ölçüsü haline mi geldięi, bir toplumsal dayanışma olgusu mu olduğuna, yoksa sırf bir toplumsal baskı unsuru (popüler deyimle mahalle baskısı) olarak mı tezahür ettięi ayrıca irdelenmelidir.

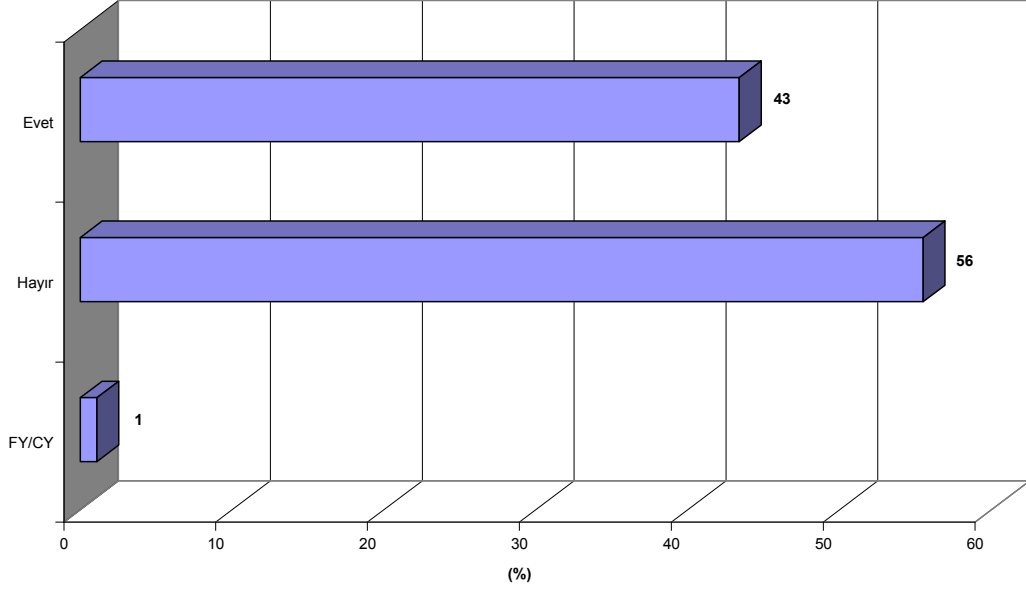
Çizelge 29: İnanç dünyasında dönüm noktası ve özveri (Türkiye 2009)



Dindarlığın bir dięer göstergesi olarak deneklerin evlerinde bulundura-bilecekleri kutsal yerlerin resimleri, kutsal yerlerden gelmiş olan eşyalar, zezem suyu, gibi dini veya kutsi deęer atfedilecek şeylerin mevcudiyetini araştırdığımızda, hatırı sayılır büyüklükte bir kitlenin (%43) bu tür kutsal eşyaları evlerinde barındırdıkları anlaşılmaktadır. Ayrıca, deneklerin kutsal veya dinen deęerli olarak addettikleri türbe, yadır v.b. yerleri ziyaret etmeyi de yılda en az bir kere ve daha fazla yapanlarının %41 mertebesinde olduğuna görülmektedir. Bu bulguların gerek dindarlık ve kutsal olan deęerlere olan ilgi, gerek ataların doğaüstü güçleri olduğuna inanç konusunda daha önce raporlamış olduğumuz bulgularla da uyumlu olduğuna görmekteyiz.

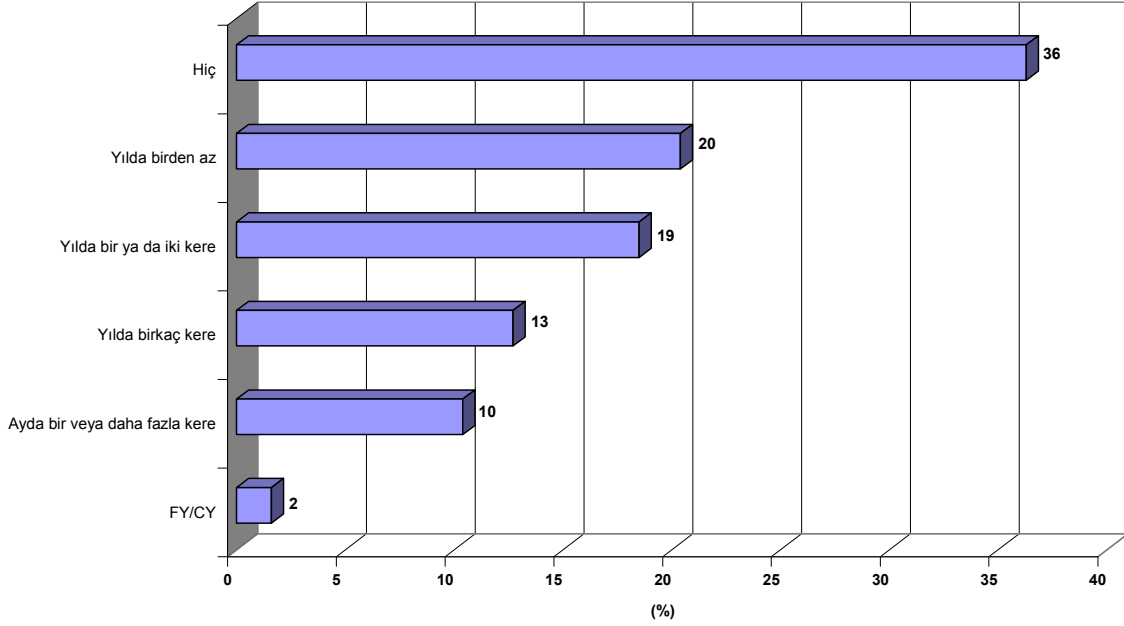
Tablo 3: Evde Dini İçerikli Resim Bulundurma (Türkiye 2009)

Evinizde sizin için dini bir anlamı olan kutsal yerler veya din büyüklerinin resimleri, zemzem suyu, Kabe'den veya Kudüs'ten gelmiş bir değerli eşya v.b. bulunmakta mıdır?



Tablo 4: Türbe, yatır v.b. ziyareti (Türkiye 2009)

Dini sebeplerle türbe, yatır, adak yeri, cami, kilise v.b. kutsal yerleri ne sıklıkta ziyaret ediyorsunuz?

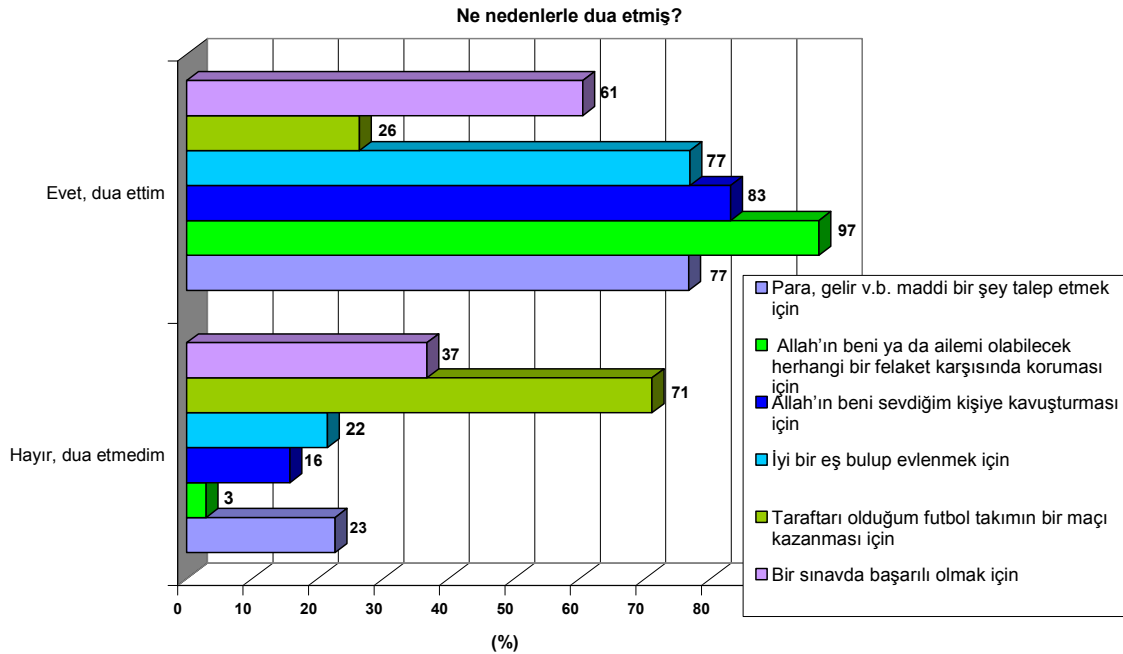


Dua Etmek

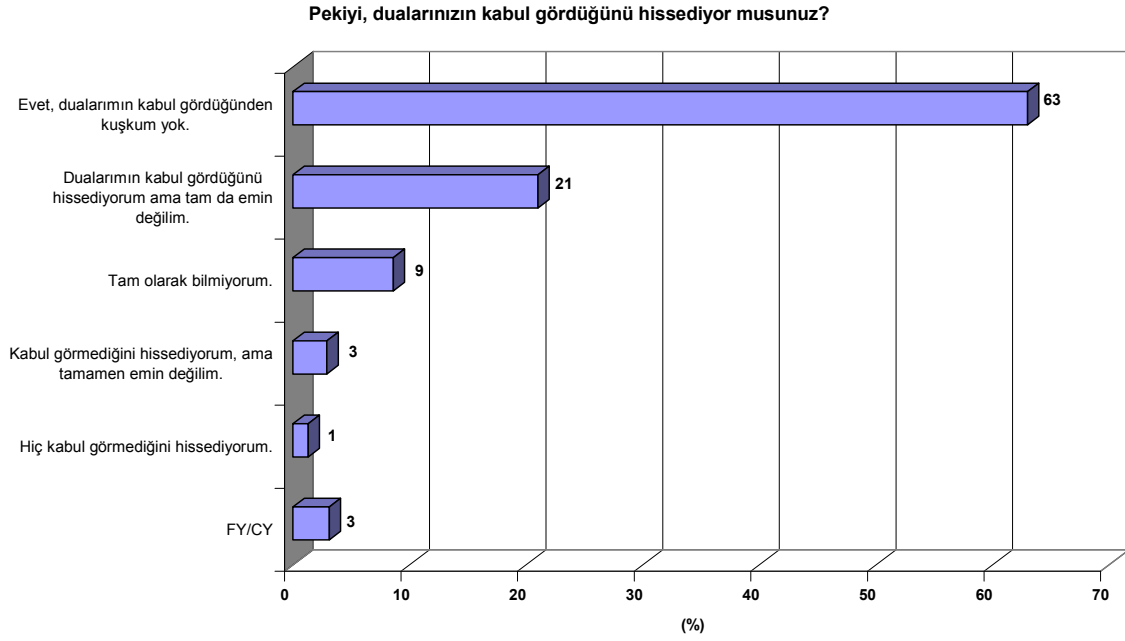
İbadet etmek aynı zamanda dua etmeyi de içeren bir davranış olduğundan doğal olarak bundan sonra incelediğimiz konu dua olmuştur. Dualarda niyaz edilen, istenilen, yakarılan konular hakkında sorular yöneltilmiş olduğumuz deneklerden aldığımız yanıtlar aşağıda sunulmuştur. Dua edilmesine neden olan hususların felaketlerden korunmaktan, evlenip yuva kurmaya, gelir temin etmekten sınavda başarılı olmaya kadar uzanabildiğini görmekteyiz. Sorduğumuz sorular arasında bir tek tuttuğu futbol takımının kazanması için dua edenlerin küçük bir azınlık olması dışında hemen hemen deneklerin %80 civarına ulaşana bir çoğunluğunun hemen hemen her ailevi ve kişisel konuda dua etmekte olduğu görülmektedir. Bunların içinde felaketlerden korunmak için dua etmenin en fazla denek tarafından başvurulan bir uygulama olduğu dikkat çekicidir. Daha önce yaptığımız saptamalardaki kadercilik, hayatın akışının bireyin denetmi dışında olması gibi sorulara verilen yanıtların da düzeyiyle aşağıda rapor ettiğimiz bulguların uyum içinde olduğunu göstermektedir (Tablo 5).

Deneklerimizin %8 kadarı dualarının tam olarak kabul edilip edilmediğini bilemediği halde, %85 civarındaki denegin dualarının tamamen veya kısmen kabul edildiğini düşündüğü de görülmektedir (Tablo 6). Daha çarpıcı olan bulgu ise sadece deneklerin %1,3'ünün dualarının kabul olmadığını düşünmeleridir. Bu durumda daha önce saptamış olduğumuz gibi deneklerin %55'nin hayatlarından mutlu olduklarını belirtmelerini az bile kabul etmemiz gerekir.

Tablo 5: Dua Etme Nedenleri (Türkiye 2009)



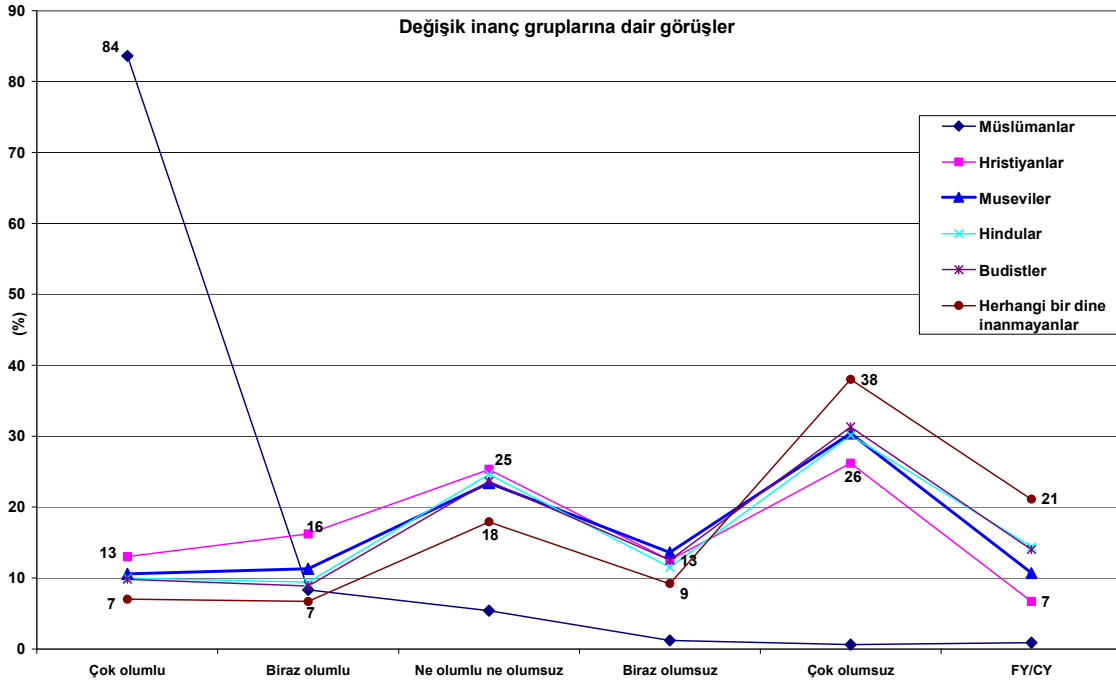
Tablo 6: Duaların Kabul Görmesi (Türkiye 2009)



Dini Hoşgörü

Müslümanlar ve Müslüman olmayan dinlerin mensupları hakkındaki fikirler incelendiğinde diğer dinlerin mensupları hakkında pek de hoşgörülü olduğunu söylenemeyeceğini gösteren bulgulara sahip olduğumuz görülmektedir. “Aşağıda sayacağımız dini gruplar hakkındaki kişisel tutumunuz ne derece olumlu ya da olumsuzdur?” diye sordüğümüzda alınan yanıtlar aşağıdaki gibidir.

Çizelge 30: Farklı Dinlere Bakış (Türkiye 2009)

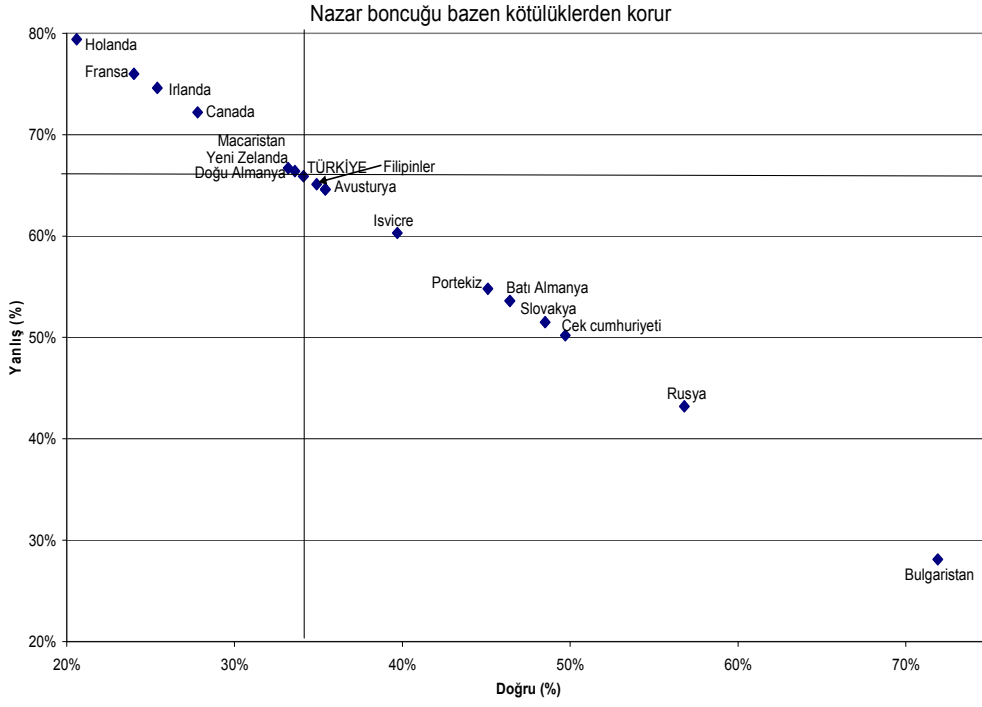


Burada ortaya çıkan manzara Müslümanlara çok büyük ölçüde olumlu (%90), Hıristiyanlara karşı bir miktar hoşgörülü (29,2), Budist (%18,7), Hindu (%19,4) gibi görece olarak az bilinen dinlere ve Musevilere (%21,9) karşı daha da az olumlu bir tutumdur. Dine inanmayanlara karşı ise daha da küçük bir azınlıkla (13,7) olumlu görüş belirtilmektedir. Bu durumda Müslümanlar dışındaki dinlere ve dine inanmayanlara karşı büyük bir olumsuz görüş ortamı bulunduğu, Türkiye’de sık sık terennüm edilen din ve vicdan özgürlüğüne saygı ve tarihten gelen dini hoşgörü savlarını doğrulamaktan uzak bir görüntü daha ortaya çıkmış bulunmaktadır.

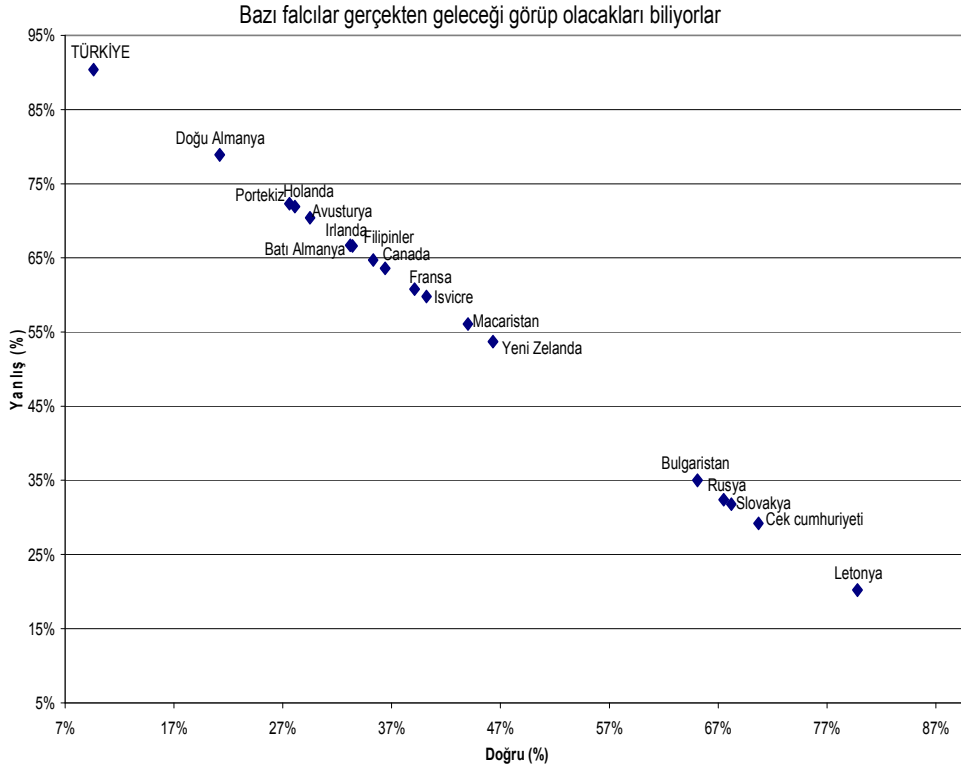
Aşkinci (Transcendental) Olgulara İnanç

Dinde yeri olmamakla birlikte metafizik olarak kabul edilebilen bir gerçeklikte var olduğuna zaman zaman inanılan nazar, fal, büyü v.b. aşkinci (*transcendental*) olgu ve değerlere olan inançların yaygınlığını sınamak için sorulan sorulara verilen yanıtlar aşağıda gösterilmiştir. Deneklerin %35’i civarında bir kitlenin nazara inandığını, ancak, fal, büyü, yıldızların konumunun insanın geleceğini tayini (ilm-i nücum) gibi düşünce türlerine olan inancın ise %10 mertebelerini pek geçmediği görülmektedir. Uluslararası bulgularla karşılaştırıldığında Türkiye sadece nazara inanç konusunda dünya ortalamasına yakın bir konumdadır. Diğer tüm folklorik inançlar konusunda Türkiye tüm diğer ülkelerden çok farklı bir biçimde aşkinci hiçbir inancın etkisinde olmayan bir konumda bulunmaktadır. Türkiye’de büyük ölçüde folklorik aşkinci inançların terk edildiği ve resmi din söyleminin bu konulardaki görüşlerinin dünyada görülmeyen bir ölçüde kabul edildiği saptanmış bulunmaktadır.

Çizelge 31: Nazar Boncuğuna İnanma (Türkiye 2009, Dünya 1998)

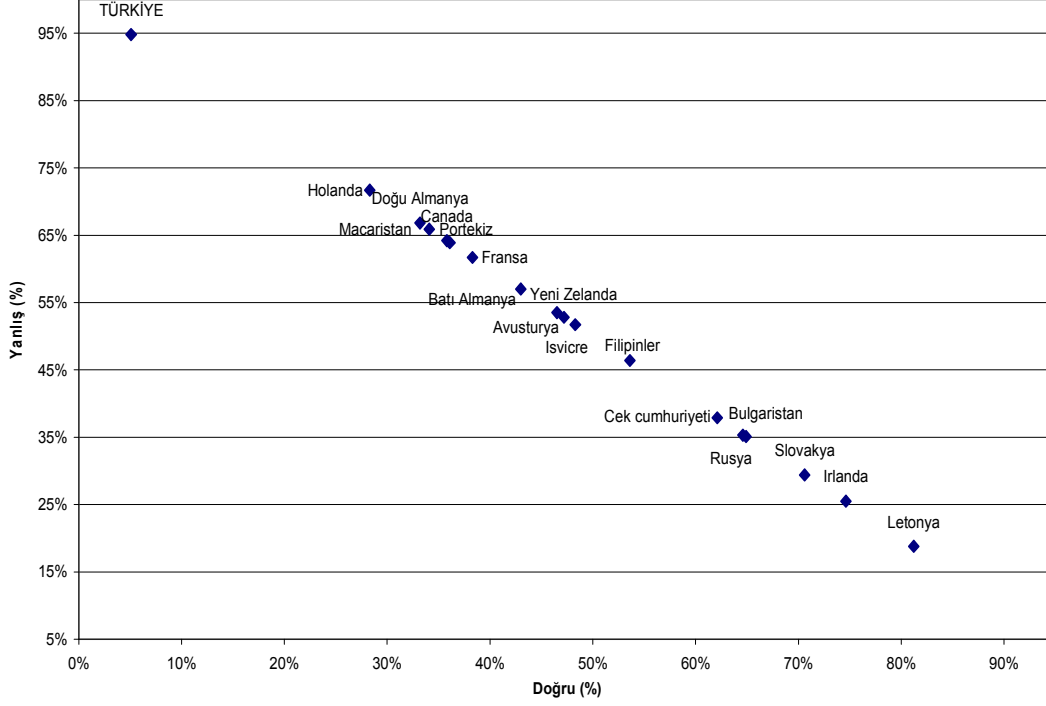


Çizelge 32: Falcıya İnanma (Türkiye 2009, Dünya 1998)



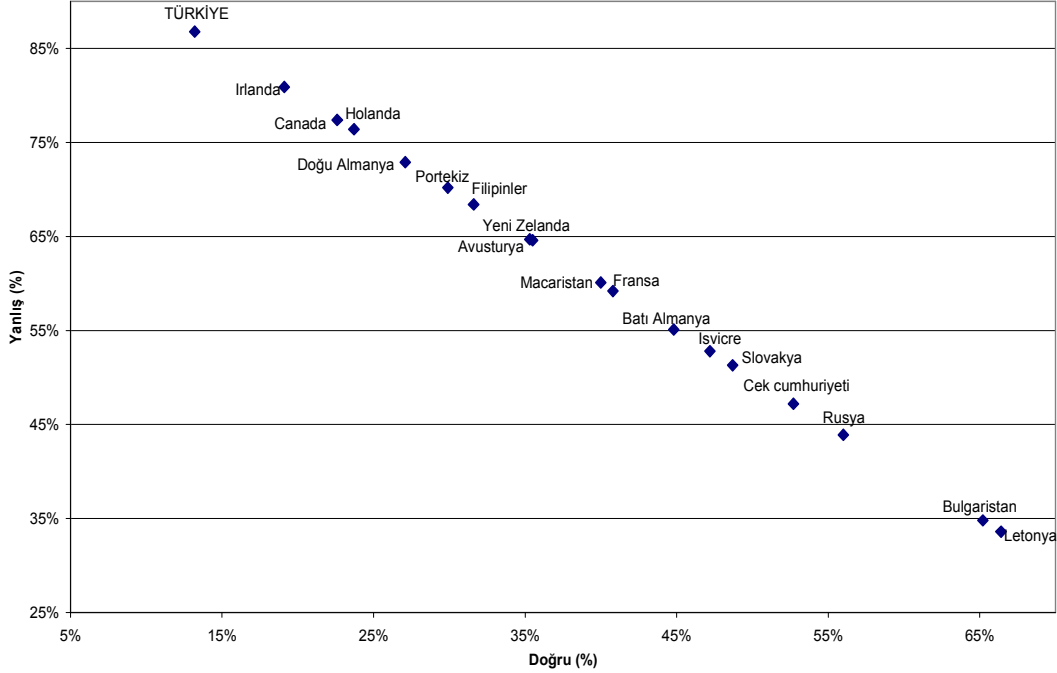
Çizelge 33: Üfürükçülere İnanma (Türkiye 2009, Dünya 1998)

Bazı üfürükçülerin gerçekten Tanrı vergisi güçleri vardır



Çizelge 34: Burçlara (İlm-i Nücum'a) İnanma (Türkiye 2009, Dünya 1998)

Bir insanın burcu veya doğduğu zamanki yıldızların konumu onun kaderini belirler



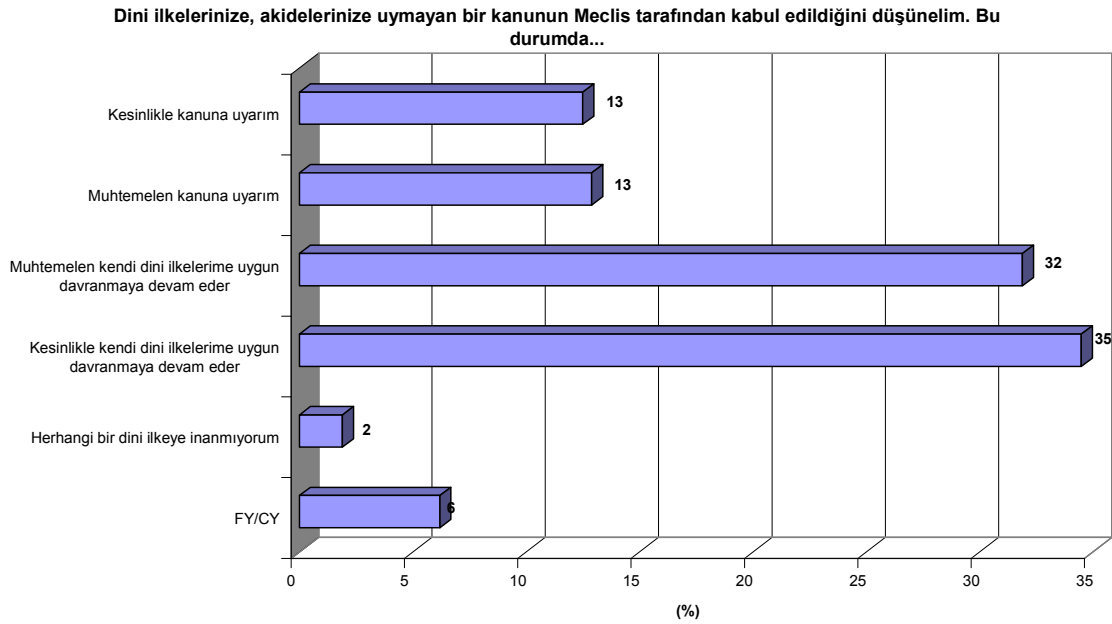
Toplumsal Değişime ve Siyasete Yönelik Tutumlar

Dindarlık artışının siyasal sonuçları geniş bir konu olup etraflıca incelenmesi gereklidir. Burada kısaca değineceğimiz bir bulgu dini inançlarla demokratik uygulamaların çelişmesi durumunda halkın takınacağı tavidir. Tablo 7'de sunulan bulgular, seçmenlerin yasalara göre

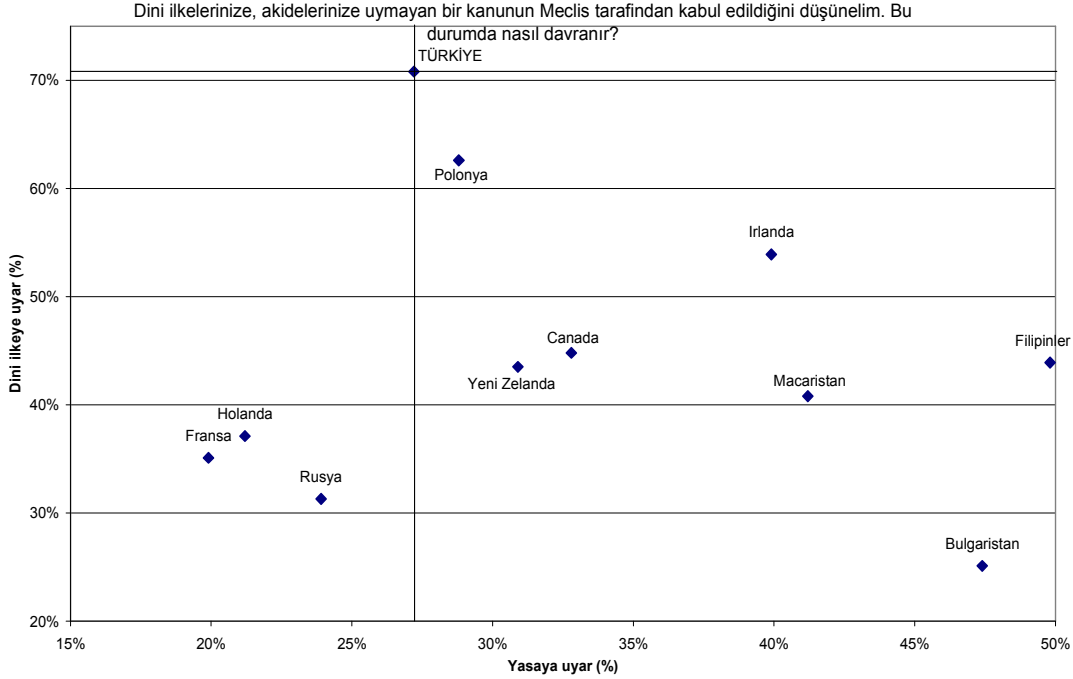
kendilerini temsil etmek üzere seçmiş buldukları temsilcilerinin eliyle yapılan yasaların kendi kabul ettikleri dini ilke ve akidelerine uymamaları durumunda yasalara uymamaya eğilimli olduklarını göstermektedir. Bu durumda temsili demokrasinin işleyişi ve hatta milli egemenlik açılarından Türkiye’de hala fazla yol alınmamış olduğunu düşündürtecek bir görüntü söz konusudur. Nitekim bir uluslararası karşılaştırma yapıldığında Türkiye’nin diğer tüm ülkelerin ötesinde bir oranda dini inançları yasama meclisinin kararlarına üstün gören bir konumda bulunduğunu saptamaktayız. Sadece Katolik nüfusun yoğun olarak yaşadığı Polonya ve bir ölçüde de benzer konumda olan İrlanda Türkiye’ye bir ölçüde yaklaşan toplumlara sahiptirler. Bu üç ülke dışında bu soruya verilen yanıtlarda %50’den fazlası dini inancı yasama meclisi kararlarına üstün gören başka bir toplum bulunmamaktadır.

Burada ciddi bir “sivil itaatsizlik potansiyeli” saptamış olduğumuz görülmektedir. Bu potansiyelin siyasette doğuracağı sonucun aynı ciddiyette bir olağandışı siyasal katılım artışı olmasını beklemek makul olacaktır.

Tablo 7: Dini Değerlerle Çelişen Yasaya İtaat (Türkiye 2009, Dünya 1998)



Çizelge 35: Dini Anlayışa Uymayan Yasaya İtaat (Türkiye 2009, Dünya 1998)



Bu amaçla önce bir dindarlık ölçeği ve olağandışı siyasal katılma ölçeği geliştirerek bu iki ölçek arasındaki ilişkiyi incelemek gerekecektir (bak. Tablo 8 -10). Dindarlıkla olağandışı siyasal katılmanın iki türü olan protesto ve baskı (*repression*) potansiyeli arasındaki ilişkilere bakıldığında dört değişik dindarlık eğiliminden ibadete dayalı dindarlık ve dört boyutun toplamını ifade eden “dindarlığa genel yönelim” ile protesto potansiyeli arasında tersine bir ilişki olduğu görülmektedir (Tablo 11). İtikat olarak dindarlık ise protesto potansiyelini yükseltmektedir. Ancak, bu etki ibadete göre daha küçüktür. Diğer dindarlık türlerinin ise protesto potansiyeli ile ilişkisi saptanamamıştır. Aynı ilişki genel dindarlık yönelimi ile baskı potansiyeli arasında mevcut değildir (bak. Tablo 11). Siyasal İslam eğiliminin ise baskı türü olağandışı siyasal katılma üzerinde pozitif etkisi vardır. Bu ilişki pozitif olmakla birlikte genel dindarlık eğiliminin baskı ağırlıklı olağandışı potansiyeli etkilemesini sağlayacak boyutlarda değildir (Tablo 11). Bu bulgular 1990’ların ortasından beri araştırmalarımızda bulduğumuz dindarlık ile olağandışı siyasal katılma arasındaki ilişkinin içeriği ile uyum içerisindedir. Türkiye’de dindarlık arttıkça olağandışı katılma eğilimi, özellikle protesto potansiyeli düşmektedir. Türkiye’de özellikle Sünni gelenekselliğe son derecede duyarlı iktidarların 1995’ten beri ülkeyi yönetiyor olmasının da olağan katılma kanallarını İslamcılık Cereyanı dahil dindarlığın yüksek düzeylere ulaştığı cemaat ve kitlelere açık tutmasıyla da bu durumu açıklamak mümkündür. Ancak, burada vurgulamamız gereken husus yukarıda göstermiş olduğumuz sivil itaatsizlik eğiliminin siyasal katılmadaki eğilimlerle birleşerek çok ciddi sonuçlar doğuracağını söylemek zordur.¹

¹ Meclisin çıkartacağı laik yasaların Allah’ın yasalarına uymaması eğiliminde olanların olağandışı siyasal katılma eğilimleri de negatif bir içeriktedir (Pearson korelasyonları protesto potansiyeli ile -.11 ve baskı potansiyeli ile -.06 düzeyinde olup istatistiksel olarak 0.05 düzeyinde anlamlıdır.)

Tablo 8: Dindarlık Ölçeği (Türkiye, 2009)2

Şıklar	Boyut			
	Itikat	Ibadet	Tinsellik	Siyasal İslam
Ölümden sonra hayat	,776	-,058	,017	-,064
Cennet	,924	-,042	,133	-,015
Cehennem	,924	-,042	,133	-,014
Dini mucizeler	,624	-,058	-,004	-,026
Ölümden sonra dirilme	,739	-,108	,045	-,015
İbadet etmek dışında bir cami cemaatinin ya da benzeri bir dini topluluğun yaptığı toplantılara katılıyor musunuz?	-,049	-,039	,130	,286
Dini vecibeleri yerine getirince iç huzuru ve mutluluk duyuyorum.	,132	-,059	,962	,034
Sorun veya üzüntü dolu zamanlarda dini vecibeleri yerine getirdiğimde huzur bulurum.	,114	-,046	,964	,040
Dinin devlet ve siyaset düzenini yönlendirmesi zararlıdır.	,015	,065	,084	-,772
Son bir yılı düşünürseniz, cenazeler dışında camiye ne kadar sık gidebiliyorsunuz?	-,047	,649	-,143	,062
Türkiye’de Şeriata dayalı bir din devleti kurulmasını ister miydiniz?	,006	,239	-,036	,628
İmam nikahıyla evlenmek	-,069	,715	,062	,138
Doğum sonrası çocuğun ismini dini bir törenle koymak	-,083	,765	,029	-,066
Cami veya dini vakıflara bağış yapmak	-,067	,767	-,067	-,049
Toplam Varyansı açıklama oranları (%)	26	15	13	8

Not: Faktör çözümlemesinde kaiser normalizasyonu 1 olarak kabul edilmiş, rotasyon yöntemi olarak varimax kullanılmıştır.

Tablo 9: Protesto Potansiyeli (Türkiye, 2009)

Şıklar	Protesto Potansiyeli
Toplu dilekçeye imza atmak	,734
Boykotta yer almak	,869
Yasal bir gösteri veya yürüyüşte yer almak	,838
Resmen ilan edilmeyen grevlerde yer almak	,810
Bina veya işyeri işgalinde yer almak	,690

Not: Faktör çözümlemesinde kaiser normalizasyonu 1 olarak kabul edilmiş, rotasyon yöntemi olarak varimax kullanılmıştır.

2 Bu tabloda sergilenen dindarlık ölçüsünün geçerliliğinin (validity) nasıl saptandığı EK’te gösterilmiştir.

Tablo 10: Baskı Potansiyeli (Türkiye, 2009)

Şıklar	Baskı Potansiyeli
Resmen ilan edilmeyen bir grevi kırmak için yapılan bir harekette yer almak	,848
Yasal bir gösteri veya yürüyüşte yer alanları engellemek için yapılan bir harekette yer almak	,889
Bina veya işyeri işgal edenleri oradan çıkartmak için yapılan bir harekette yer almak	,879

Not: Faktör çözümlemesinde kaiser normalizasyonu 1 olarak kabul edilmiş, rotasyon yöntemi olarak varimax kullanılmıştır.

Tablo 11: Dindarlık ve Olağandışı Siyasal Katılma (Türkiye, 2009)

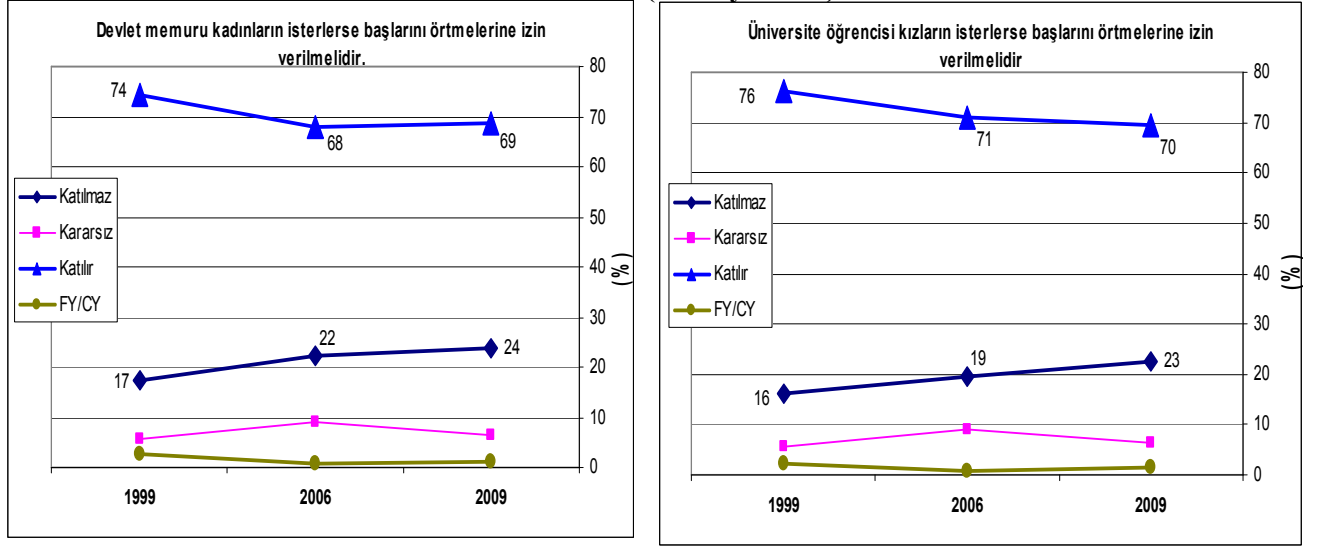
Dinsellik Türü	İstatistik	Protesto Potansiyeli	Baskı Potansiyeli
İtikat	Pearson Korelasyonu	,092(**)	,016
	İstatistiksel anlamlılık sınaması	,003	,602
	N	1061	1068
Muamelat	Pearson Korelasyonu	-,197(**)	-,023
	İstatistiksel anlamlılık sınaması	,000	,458
	N	1061	1068
Tinsellik	Pearson Korelasyonu	,003	-,050
	İstatistiksel anlamlılık sınaması	,916	,100
	N	1061	1068
Siyasal İslam	Pearson Korelasyonu	-,050	,072(*)
	İstatistiksel anlamlılık sınaması	,106	,019
	N	1061	1068
DİNDARLIK (Genel Yönelim) (itikat+...+siyasal İslam)	Pearson Korelasyonu	-,077(*)	,010
	İstatistiksel anlamlılık sınaması	,012	,748
	N	1061	1068

Türban Yasağı Üzerine Görüşler

Türban yasağı üzerine görüşler 1999 yılından beri aynı şekilde sorulan sorularla takip edilebilmektedir. ISSP soruları arasında sorulan iki sorula da 10 yıl arayla gerek devlet memuru kadınlar gerek üniversite öğrencileri için süren yasağın nasıl değerlendirildiği zaman içerisinde takip edilebilmektedir. Her iki soru için de 5-6 puanlık bir düşüşe rağmen hem devlet memurları hem de üniversite öğrencileri için devam eden yasağa karşı olanlar yasağın devamına destek verenlerden yaklaşık iki buçuk üç kat daha büyük bir kitle olduğu görülmektedir. Her iki durum için de görüşülenlerin üçte ikisinden biraz fazla bir grup yasağın kalkmasına destek vermektedir.

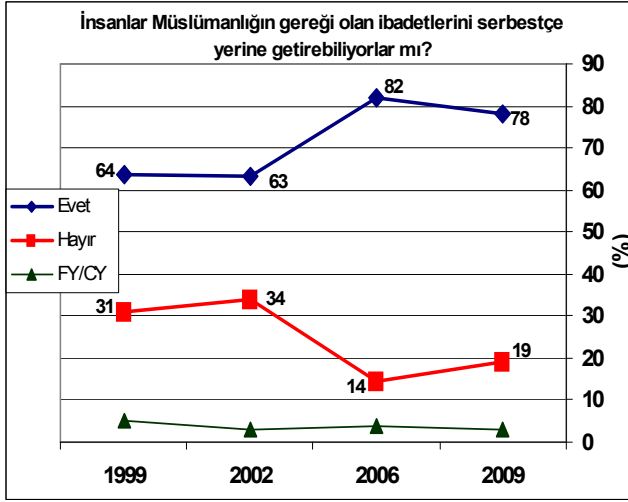
1999'dan 2009'a gelindiğinde yasağın devamını destekleyen kesim ise %20'nin altından yaklaşık %25 düzeyine erişmiştir. Açıkça ki son 10 yıllık dönem içerisinde hafif de olsa yasağın devamını isteyen kesimin büyüdüğü gözlenmektedir.

Çizelge 36: Türban Yasağı ile İlgili Görüşler (Türkiye 2009)



İslami hareket için önemi büyük olan yasağın devamı ve bunu destekleyen kesimin de artmış olması ülkedeki ibadet serbestisi ve dindar kesimin baskı altında olup olmadığı yönündeki değerlendirmeleri akla getirmektedir. İki değişik şekilde sorulan bu konudaki sorulara son 10 yıl içinde dört değişik saha çalışmasında verilen cevaplara bakıldığında benzer eğilimler gözlenmektedir. Ülkede Müslümanlığın gereği olan ibadetleri yerine getiremediğini belirten kesim 2002 genel seçimleri öncesi yaklaşık seçmen yaşındakilerin üçte birini bulurken bu seçimler sonrasında AKP iktidarı süresince yürütülen ve sonuncusunu ISSP 2009 araştırması olan çalışmalarda bu kesim %15-20 düzeyine inmiştir.

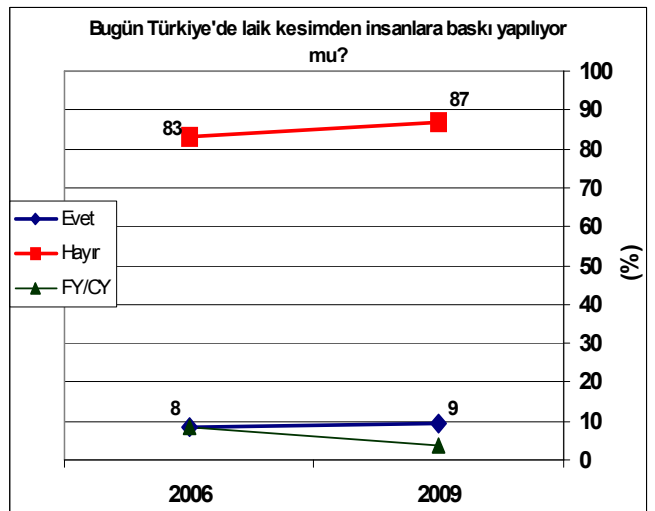
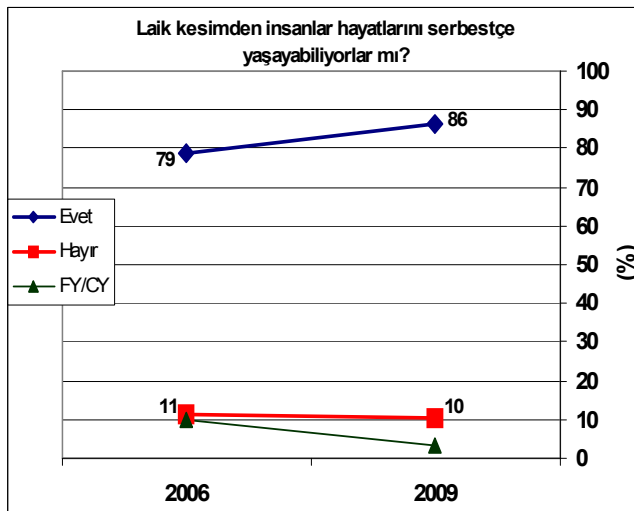
Çizelge 37: İbadet Serbest mi? Dindarlara Baskı Var mı? (Türkiye 2009)



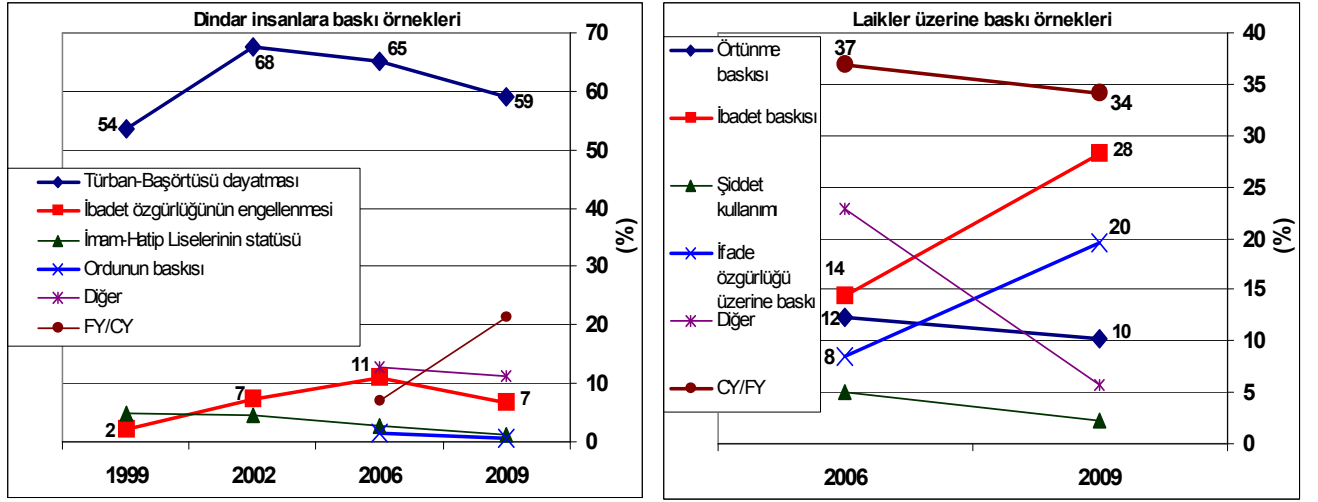
Benzer şekilde 2002 ve öncesinde ülkede dindar insanlara baskı yapıldığını düşünen %40 düzeyinde bir kesim 2006 ve 2009 yıllarında sırasıyla %17 ve %24 bulunmuştur. 2007 seçimleri öncesinde en düşük düzeyini bulmuş olan bu değerlendirme, seçimlerden sonra aniden gündeme oturan türban konusunu çözmeyi hedefleyen anayasa değişikliği girişiminin Anayasa Mahkemesi kararıyla akim kalmasının ertesinde yeniden yükselmiş gibi görünmektedir. Ancak her halükarda 2002 düzeyinin oldukça altında %24 düzeyinde bir kesim AKP iktidarının yedinci yılının içinde dindar kesimler üzerinde baskı olduğu düşüncesindedir.

AKP iktidarı 2007 seçimlerine yaklaşırken laik kesimlerce git gide artan bir şekilde dile getiren İslami kesim tarafından yürütülen baskının da halk kitlelerince nasıl değerlendirildiği önem kazanmıştır. 2006 ve 2009 yıllarında gerçekleştirilen iki saha çalışmasında sorulan değerlendirmelere göre ise laik kesimden insanların hayatlarını serbestçe yaşayamadıkları ya da laik kesimden insanlara baskı yapıldığını düşünen kesim yalnızca %10 düzeyinde bulunmaktadır. İki değişik şekilde sorulan bu soruya verilen değerlendirmelere göre laik kesimlerin baskı altında olduğu görüşünün destek bulduğunu söylemek güçtür.

Çizelge 38: Laik Kesim Üzerinde Baskı Var mı? (Türkiye 2009)



Çizelge 39: Baskı Örnekleri (Türkiye 2009)



Ancak gerek dindar insanlara baskılara verilen örneklere bakıldığında gerekse de laik kesim üzerine dindar kesimden gelen baskılara verilen örneklere bakıldığında göze çarpan temel konu kadınların giyim kuşamıyla ilgili kısıtlamalardır. Dindar kesim üzerinde AKP iktidarı süresince azalmış görünen baskı değerlendirmeleri içerisinde son 10 yıl içerisinde hep baskın verilen örnek türban-başörtüsü yasağı olmuştur. İbadet özgürlükleri üzerindeki kısıtlar türban yasağı ile karşılaştırıldığında oldukça düşük düzeyde kalmaktadır.

2006 yılından bu yana takip etmekte olduğumuz laik kesim üzerine İslami kesimin baskılarına verilen örneklere bakıldığında ise yine örtünme baskısı ön planda yer almaktadır. 2009'a gelindiğinde gerek ibadet baskısı gerekse de ifade özgürlüğü üzerinde hissedilen baskılar da ön plana çıkmaktadır. Ancak laik kesim üzerine İslami kesimin baskılarına verilen örneklere bakılırken unutulmamalıdır ki bu tür bir baskı değerlendirmesini yapan kesim 2006'dan bu yana pek değişmeden ve %10'un hemen altında kalan bir cesamettedir. Bu elbette var olduğu düşünülen söz konusu sorunun önemsiz olduğu sonucuna bizi götüremez. Açık ki burada söz konusu olan bir vatandaşın insan hakkıdır. Gerek laik kesim gerek İslami kesimden olanların karşı karşıya oldukları bir takım sorunlar mevcuttur. Araştırmalarımızın saptayabildiği kadarı ile bu sorunların ciddiyeti ve değişik kesimlerim maruz kaldıkları baskıların derecesi değil sadece sokaktaki adamın gözünden bu baskının ne derece yaygın olduğuna dair bir değerlendirmedir. Burada söz konusu olan, bu değerlendirmelerin doğası gereği bir kesimin diğeri üzerindeki baskısından bahsedildiğinden dolayı mevcut değerlendirmeleri yapanlar örneğin İslami kesimden olduğunda kendi yaptıklarının "meşru ve doğal" olduğu varsayımı ile bu davranışların laik kesim tarafından baskı olarak algılandığını görmeyebileceği hususudur. Dolayısıyla, baskın çoğunluğu oluşturan İslami muhafazakar kesimin başkaları üzerine baskısının olup olmadığı bu baskının kaynağında olan vatandaşlara sorularak teşhis edilemeyecektir. Ancak, unutulmamalıdır ki, ulaştığımız bulgular 1999 ila 2009 arasında Türkiye'de kendisini baskı altında hisseden bir muhafazakar İslami dindar kesim olduğuna da, bunların oranının da bazı dalgalanmalara karşın istikrarlı olduğuna işaret etmektedir.

Sonuç: Yaygın Dindarlık, Durağan Siyasal İslam, İşlevsel Siyasal Katılma

Türkiye’de dindarlık yaygın bir olgudur. Bu olgunun içeriği sadece bir iman, itikat veya ilahi çağrıya yönelik bir felsefi içerikte değildir. Dindarlığın tek bir türü ve anlamı olduğunu söylemek pek zordur. Çok boyutlu bir şekilde irdelenmediği sürece dindarlığın tatmin edici bir şekilde anlaşılıp çözümlenmesi mümkün olmayacaktır. Bu karmaşıklığı göz ardı etmeksizin yaklaşılabildiği sürece dindarlık konusunda üretilecek olan araştırmalar Türkiye’nin yirmi birinci yüzyıldaki toplumsal evrimi hakkında geçerli ve güvenilir bulgulara yol açabilecektir.

Türkiye dindarlık konusunda pek çok açıdan ISSP ülkeleri içinde farklı bir konumda bulunmaktadır. Türkiye burada sunulan çözümlerinde nüfusunun çok büyük çoğunluğu Müslüman olan tek ülkedir. Değişik dindarlık görünümlerine bakıldığında genelde Türkiye Akdeniz kültüründeki ülkelere benzerlik göstermekte ve bunlar içinden özellikle Portekiz’le bir çok bakımdan benzerlik içeren bir görüntü çizmektedir. Ayrıca, Şili, İrlanda, Polonya, Filipinler, Slovakya gibi Katolik ağırlıklı nüfusa sahip ülkeler ile Rusya ve Güney Kıbrıs gibi Ortodox Hristiyan nüfusa sahip ülkelerle bir çok bakımdan benzerlikler göstermektedir. Ancak, dindarlığın her tezahürü açısından Türkiye’ye oldukça benzeyen bir ülke ISSP’nin 1990’lardaki verileri arasında mevcut değildir.

ISSP ülkeleri ile karşılaştırıldığında Türkiye’deki dindarlık düzeyi hemen hemen her boyutta sitematik olarak daha yüksek çıkmaktadır. Türkiye’deki dindarlığın içeriğini ISSP verilerinden ayıran en temel bulgu Türkiye’de din inancının içerğinde farklı dinlerde doğrular olabileceğine yönelik bir kanaat taşımayan bir yapısı olmasıdır. Bu içerikteki dini inanışın yaygın olmasının farklı olana yönelik tutumlar üzerinde de önemli etki yapabileceğini düşünmekteyiz.

Bu bağlamdan olarak, Türkiye’de dindarlığın hoşgörü kaynağı olduğuna dair bir genel kanaat bulunmaktadır. Oysa, hoşgörü ölçümüne yönelik tutumlar ayrıca ölçüldüğünde, ilginç bir biçimde dindarlık ile hoşgörünün ters bir ilişki içinde olduğu gözlenmektedir. Örneğin kendisinden farklı bir dine mensup olan veya din hakkındaki görüşleri kendinden farklı olan birisinin seçimlerde kendi tuttuğu partiden aday olmasına, aynı nitelikteki bir kişinin görüşlerini toplantılar yapmak, ya da kitaplar yayınlamak yoluyla anlatımına karşı olma görüşülenlerin neredeyse yarısı ve üzerinde bir çoğunlukça benimsenmektedir. Dindarlık yaygın hoşgörü getirir denmekte, ancak somut konulara ait sorulara geldiğimizde bu yaygın hoşgörünün izine rastlanmamaktadır.

Türkiye’deki Allah tasavvuru Anadolu tasavvuf geleneğinden pek de uzak olmayan bir içerikte Allah’ı yargıçtan çok sevgiliye, padişaktan çok arkadaşa, evin efendisinden çok hayat arkadaşına ancak anneden çok da babaya yakın bir biçimde ifade edilmektedir. Türkiye bu özellikleri ile de Allah’a olan inancın yaygın kabulüyle de ISSP ülkelerinin çoğundan ayrılmaktadır. Hıristiyan düşüncesindeki Tanrı fikri ile olan farkların da burada rol oynadığını düşünmek mümkündür.

Türkiye’de ibadet pratiği yaygın olarak rapor edilmektedir. Ancak ibadet etme dışında dini içerikli toplantının yapıldığı bir mekâna veya camiye gidip sohbet dinlemek gibi faaliyetlere katılmanın da yaygın olduğu gözlenmektedir. Üç denekten birisinin bu tür bir faaliyete ara sıra da olsa katıldığını belirttiği ve beş denekten birisinin ise bu tür toplantılara ayda bir kere veya daha fazla katıldığını belirttiği görülmektedir. Bu oranlar hem kadın hem de erkek denekler için hemen hemen eşit olarak dağılmış bulunmaktadır. Ancak ISSP ülkeleri arasında Türkiye’nin bu durumu bir farklılık teşkil etmediği gibi, Türkiye bu görüntüsüyle ISSP ülkeleri ortalamasına

yakın bir konumda bulunmaktadır.

Dinin ilke veya akidesi olarak gördüğü hususların Meclis'in yaptığı bir kanunla çelişmesi durumunda kendi dini inancını uygulama eğiliminde olacakların toplumun üçte ikisi düzeyinde olduğunu saptamış bulunuyoruz. Bunu laikliğin ülkede ulaştığı kabulün bir sınırı olarak da yorumlamak, aynı zamanda dini gerekçelerle "sivil itaatsizlik" potansiyeli olarak da görmek mümkündür. Aynı olgu ulusal egemenlik ve temsili demokrasinin dayandığı temeller hakkında da bir ipucu olarak algılanabilir. Bu daha önceki araştırmalarımızda saptamış bulunduğumuz *anomik* (kuralsızlık) tutumlarla burada saptanan "sivil itaatsizlik" izlenimi veren görüntü uyum içindedir. ISSP ülkeleriyle karşılaştırıldığında Türkiye, Polonya ve İrlanda'ya benzer bir görüntü vermektedir. Ancak, sivil itaatsizlik örneğiymiş gibi gözüken bu tutumun olağandışı siyasal katılmanın iki türü olan protesto ve baskı potansiyeli ile ilişkisi saptanamamıştır. Bu olgunun daha ayrıntılı araştırılması ileride yapılacak çalışmaların konusu olmalıdır.

Türban yasağı açısından bakıldığında, bu sonuç ile uyumlu şekilde yasağın ağırlıklı olarak desteklenmediği gözlenmektedir. Dört seçmenden birisinin 1999'dan 2009'a kadar sistematik olarak bu uygulamaları dindarlara yapılan baskı olarak algıladığı görülmektedir. Ancak, bu algılamanın olağandışı siyasal katılmaya anlamlı bir etkide bulunduğunu destekleyen bir veri de söz konusu değildir.

Son yıllarda yaptığımız araştırmalar laikler üzerinde de, daha az yaygın olmakla birlikte, baskı yapıldığı algılamasına işaret etmektedir. Bu baskının içeriği ise öncelikle ibadete zorlama ve sonra da kadınların giyinmesi veya örtünmesiyle ilgiliymiş gibi görünmektedir. Kamusal yaşantıda din ve laiklik konusunun baskın simgesel aracının kadının giyim kuşamı ve kadının toplumdaki rolü imiş gibi görünmektedir.

Yaygın olarak kabul gören dindarlığı vurgulayan tutumların siyasal iktidarda İslamcılık Cereyanı'ndan kısmen de olsa türemiş bir partinin bulunduğu bir dönemde verilmiş olan yanıtlardan oluştuğunu yadsıyamayız. Aynı araştırmanın İslamcılık Cereyanı'ndan esinlenen bir partinin tek başına iktidarda olmadığı bir zaman kesitinde tekrarlanması buradaki bulguların zamanın ruhunun ne ölçüde ürünü olduğunu da gösterecektir. Bugün için bu konunun içeriği hakkında daha fazla bilgi verebilmemiz maalesef olanaksızdır.

Yaygın dindarlığın protesto veya baskı potansiyellerini, yani olağandışı siyasal katılmayı azaltan bir etkiye sahip olduğunu da bir kez daha saptamış bulunuyoruz. Son on beş yıldır yapılan araştırmalarda da dindarlığı yüksek olan gruplarda olağan katılmaya eğilim duyma olgusunun yüksek olduğunu da saptamış bulunuyoruz. Bu araştırmanın bulguları da bir istisna teşkil etmemiştir. Dindarların olağan siyasal katılma kanallarını kullanarak etkili olabildikleri sürece bu konuda bir değişiklik olmamasını doğal karşılamak gerekir. Bu aşamada Türkiye'de 2009'da köktenci, fanatik, terörizme eğilim gösteren dindar cemaatlerin kural olmaktan çok istisna oluşturduğu düşünülebilir.

Burada sunmuş olduklarımız bu araştırmanın bizce en can alıcı kısımlarından ibarettir. Toplamış olduğumuz veriler dindarlığı bağımlı ve bağımsız değişken olarak kullanacağımız daha fazla ve çeşitli araştırma sorularına yanıt verecek gibi görünmektedir. Buradaki sunum sadece bir başlangıç olarak algılanmalıdır. Bu konuda ileride yapılacak olan çeşitli araştırmalar için zengin bir veri tabanı ürettiğimizi düşünüyoruz. ISSP araştırmalarında başka ülkelerden 2008'de toplanan veriler de kullanıma açıldığında zengin bir karşılaştırılma olanağına kavuşacağımız da bir gerçektir.