

# Türkiye’de Bölgesel Farklar

Alpay Filiztekin  
Sabancı Üniversitesi

## 1. Giriş

Cumhuriyetin ilk yıllarından bu yana Türkiye’de çok değişik iktisat politikaları uygulanmış olsa da, bölgesel kalkınma konusu tüm bu politikaların içinde hep yer ala gelmiştir. 1960’larda uygulanan planlı kalkınma çabaları içerisinde bölgesel sorunlara önem atfedildiği gibi, bugün Avrupa Birliği’ne üyelik çabaları içerisinde de bölgeler arası farklar önemli bir tartışma konusu olarak durmaktadır. Ne var ki, bütün bu politika önermelerine, tartışmalara ve çabalara rağmen Türkiye’de bölgeler arasında ciddi gelişmişlik farkları hâlâ oldukça büyüktür.

Bölgesel eşitsizlikler, birçok ekonomik sosyal ve siyasi sorunu da beraberinde getirmektedir. Öncelikle, bölgeler arasında çok ciddi farkların bulunması ekonominin etkin çalışmadığının bir göstergesidir. Örneğin, işsizlik oranları arasındaki büyük farklar, birçok bölgede önemli bir kaynağın, emeğin, gereksizce heba edildiğine işaret etmektedir. Bu problemin dengeli bir çözümü, gelişmiş bölgelere doğru hızlı göçler sonucu çok ağır bedel taşıyan ‘metropoller’ yaratılmasını da engelleyecektir. Her şeyin ötesinde, uzun süredir var olan bölgesel eşitsizlikler toplumdaki adalet duygusunu da zedelemektedir. Birçok yörede insanların iş bulma beklentileri, gelişmiş bölgelerden çok daha düşüktür. Karamsarlık ve yilginlik, özellikle de genç nüfus arasında, yayılmakta, bu da çok daha büyük sosyal ve siyasi sorunlara neden olmaktadır. Gelecek beklentisi olmayan insanların, kendilerine yatırım yapma sevkisi kalmamakta, eğitime atfedilen değer düşmektedir. Eğitimsiz kitlelerin iş bulma şansları daha da azalmakta ve sorun sarmal biçimde aratarak sürmektedir. Öte yandan çalışarak kazanma imkânı kalmayan insanların haksız kazançlara yönelmeleri kaçınılmaz hale gelmektedir. Bu durumda da, çalışan insanların haklarını almaları, kamu kaynaklarının adil dağılımı mümkün olamamakta, adalet duygusu kaybı iş ve as sahibi nüfusa da sirayet ederek, karşılıklı güvensizlik ortamını körüklemektedir.

Bu çalışmada Türkiye’de bölgesel farklar konusunda, aslında yeni bir şey söylenmemektedir. Özellikle son yıllara ait bölge temelli veriler maalesef ya yoktur, ya da var olanlar dağınık ve tutarsız bir biçimdedir. O nedenle, bölgeler arasındaki farklar belirli bir çerçevede içerisinde ele alınarak, bunların görece önemi ve birbirleriyle bağlantıları üzerinde durulacaktır. Çalışmanın ikinci kısmında ise bölgesel farkları açıklamaya çalışan kuramlar ve bu kuramların önermeleri kısaca tartışılacaktır.

## 2. Bölgeler Arası Gelir Farkları ve Bir Ayrıştırma

Bölgeler arasında gelir farklarını ölçmek üzere genellikle il içerisinde yaratılan katma değer verileri kullanılmaktadır. Ancak Türkiye İstatistik Kurumu 2001 yılından sonra bu verileri yayınlamamaktadır. O nedenle de çalışmada en son yıl olarak 2000 yılı verileri kullanılmıştır. Bu dönemden öncesine ait il düzeyinde üretim verileri 1975 yılına kadar geri gidebilmektedir. Ancak 1980 yılında

Türkiye'nin ithal ikameci politikaları terk ederek dış açık, liberal politikalara yönelmesi, üstelik 1975-1980 yılları arasının ödemeler dengesi güçlüğü içerisinde geçmiş olması, ek bes yıllık bilginin, iki dönemin karşılaştırılmasında kullanılabilirliğini kısıtlamaktadır. Sonuç olarak, 1980 öncesi iktisadi politikaların bölgesel farklar konusunda Türkiye'yi getirmiş olduğu nokta 1980 verileri ile sabittir. Burada, daha çok son dönemdeki gelişmeler ve 2000 yılı itibarı ile varılan durum anlatılmaktadır. Ayrıca, çalışmanın içerisinde yer kazanmak üzere kimi tablolar İstatistikî Bölge Birimleri Sınıflandırması'na (İBBS) göre Düzey 1 bölgeleri için toplulaştırılmış olarak verilmektedir.

### 2.1. Bölgeler Arası Gelir Farkları

Bu veriler kullanılarak hazırlanan Tablo 1'de bölgeler arası kişi başı gelir farkları verilmektedir. Birçok çalışmada bu veriler kullanılmakla beraber özel ve kamu transferleri nedeni ile il katma değerini (İKD) bir ilin geliri olarak ele almak çok doğru olmayacaktır. Ancak Filiztekin (2008) çalışmasında, hane halkı tüketim anketinden elde edilen kişisel gelir verileri ile yapılan karşılaştırma genel olarak İKD'nin kullanılabilir olduğunu göstermektedir.

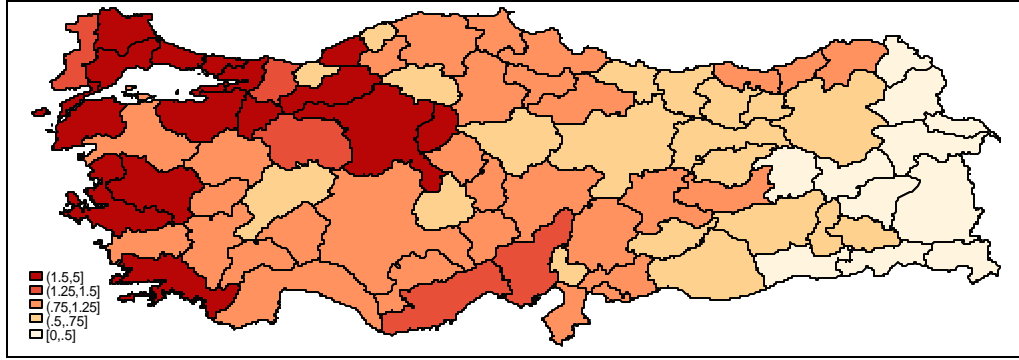
**Tablo 1: İBBS-Düzey 1 Bazında Bölgesel Kişi Basına Katma Değer**

|                     | Görelî Kişi Basına<br>İKD<br>(Türkiye=1) |                | Yıllık<br>Büyüme<br>Oranı<br>(%) |
|---------------------|--|----------------|----------------------------------|
|                     | 1980                                     | 2000           |                                  |
| <i>Türkiye*</i>     | <i>1.106,4</i>                           | <i>1.649,2</i> | <i>2,00</i>                      |
| <i>İstanbul</i>     | 1,83                                     | 1,58           | 1,26                             |
| <i>B. Marmara</i>   | 1,15                                     | 1,15           | 2,02                             |
| <i>Ege</i>          | 1,24                                     | 1,16           | 1,67                             |
| <i>D. Marmara</i>   | 1,36                                     | 1,49           | 2,44                             |
| <i>Bati Anadolu</i> | 1,03                                     | 1,11           | 2,39                             |
| <i>Akdeniz</i>      | 1,00                                     | 0,93           | 1,63                             |
| <i>Ort. Anadolu</i> | 0,66                                     | 0,69           | 2,27                             |
| <i>B. Karadeniz</i> | 0,83                                     | 0,79           | 1,74                             |
| <i>D. Karadeniz</i> | 0,63                                     | 0,60           | 1,75                             |
| <i>KD. Anadolu</i>  | 0,42                                     | 0,37           | 1,38                             |
| <i>OD. Anadolu</i>  | 0,50                                     | 0,43           | 1,23                             |
| <i>GD. Anadolu</i>  | 0,54                                     | 0,50           | 1,65                             |

\*(1987 fiyatlarıyla, YTL)

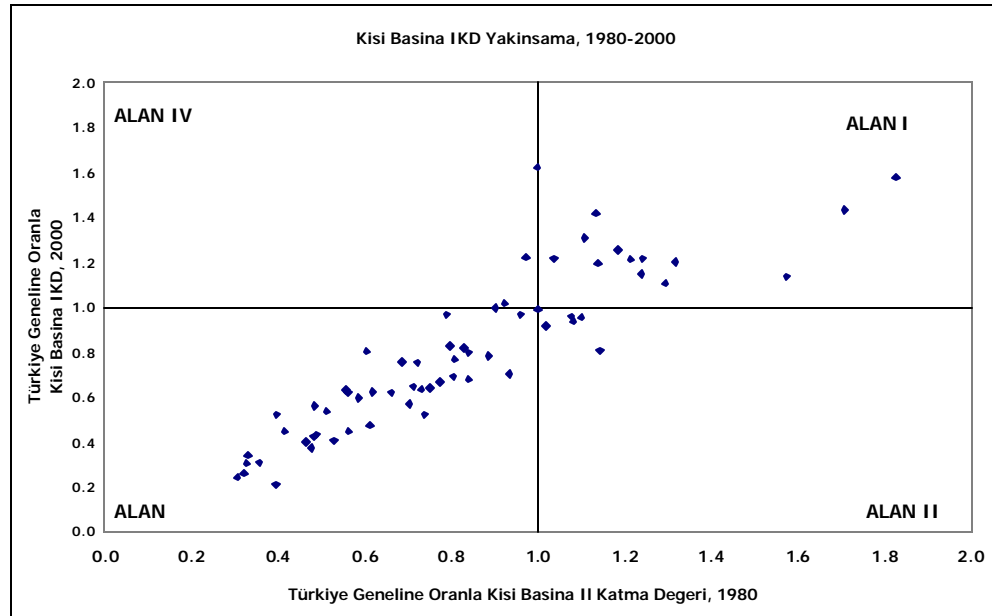
Tablo'da 2000 yılı kişi başı geliri Türkiye ortalamasının altında ve üstünde olan bölgeleri ayırmak üzere tamamen keyfî bir çizgi çekilmiştir. Bununla beraber bu keyfî çizgi, coğrafi olarak bölgeleri de ikiye ayırmaktadır. Ülkenin batı ve kuzeybatısında yer alan bölgelerin doğu ve kısmen de olsa güneyinde yer alan bölgelerden görelî olarak daha zengin olduğunu göstermektedir. Örneğin, Kuzeydoğu Anadolu, Güneydoğu Anadolu ve Ortadoğu Anadolu bölgelerinde 2000 yılı kişi başına düşen gelir Türkiye ortalamasının yarısından daha az, İstanbul'un ise üçte birinden daha azdır.

**Sekil 1: Türkiye Ortalamasına Oranla Kisi Basina II Katma degeri, 2000**



Aynı gözlem 1980 yılı için de geçerlidir. Başlangıçta yoksul olan bölgeler yoksul, daha varlıklı olan bölgeler ise varlıklı olmaya devam etmektedir. Sekil 1’de de gösterildiği gibi illerin sıralamasında da çok büyük bir değişiklik olmamıştır. Bir başka deyişle, geçen yirmi yıllık süre içerisinde bölgeler arasında önemli bir yakınsama olmamıştır. Bu konuda yapılan ayrıntılı bir çok çalışma bulunmaktadır (Filiztekin, 1998; Temel, Tansel ve Albersen, 1999; Altınbaş, Doğruel ve Güneş, 2002; Gezici ve Hewings, 2004; Karaca, 2004; ve Erlat, 2005; sadece birkaç örnek olarak sayılabilir). Farklı yöntemler ve farklı dönemler kullanmakla beraber, bütün bu çalışmaların ortak sonucu, şekilde görülen resmi destekler biçiminde, *mutlak yakınsamanın* Türkiye’de geçerli olmadığı yönündedir.

**Sekil 2: İller Arası Yakınsama**



## 2.2. Bölgeler Arası Gelir Farkları İçin Bir Ayrıştırma

Bu yakınsama eksikliğinin nedenlerini anlamak üzere bölgelerin kişi başı gelirlerindeki büyüme oranları çeşitli etmenlere ayrıştırılabilmektedir. Buna göre, kişi başına gelirdeki artış, verimlilik, nüfus içerisindeki bağımlılık oranı (çalışma yaşındaki nüfusun, 15-64 yaş arası, toplam nüfusa oranı), işgücüne katılım ve

yaratılan istihdam olmak üzere dört parçaya ayrılabilir. Her bir bileşenin büyüme oranlarının toplamı ise kişi başı gelirdeki artışı verecektir.

$$\begin{aligned} \%(\text{IKD}/\text{Nüfus}) \text{ Artisi} = & \% (\text{IKD}/\text{İstihdam}) \text{ Artisi} + \\ & \% (\text{Çalışabilir Nüfus}/\text{Nüfus}) \text{ Artisi} + \\ & \% (\text{İs Gücüne Katılım}/\text{Çalışabilir Nüfus}) \text{ Artisi} + \\ & \% (\text{İstihdam}/\text{İs Gücüne Katılım}) \text{ Artisi} \end{aligned}$$

Tablo 2’de bu ayırıştırma sonuçları verilmektedir. Tablonun ilk sütununda 2000 yılı itibarı ve 1987 fiyatları ile kişi başına gelir rakamları tekrarlanmaktadır. İkinci sütunda ise 1980-2000 yılları arasında gösterilen yıllık ortalama büyüme oranları verilmektedir. Örneğin, Türkiye genelinde 1987 fiyatları ile 2000 kişi başı geliri 1.650 lira civarındadır ve bu rakama 1980’den bu yana yılda %2 büyüyerek ulaşılmıştır.

**Tablo 2: IBBS-1 Bölgeler Bazında Kişi Başına İ Katma Değeri Artışı Ayırıştırması, 1980-2000 (Yıllık, %)**

|                     | Görelİ<br>Kişi<br>Başına<br>IKD,<br>2000 | IKD/<br>Nüfus | IKD/<br>İstihdam | Çalışa-<br>bilir<br>Nüfus/<br>Nüfus | İs<br>Gücüne<br>Katılım/<br>Çalışa-<br>bilir<br>Nüfus | İstihdam<br>/ İs<br>Gücüne<br>Katılım |
|---------------------|--|---------------|------------------|-------------------------------------|---|---------------------------------------|
| <i>Türkiye</i>      | 1.649,2                                  | 2,00          | 2,38             | 0,71                                | -0,81   | -0,28                                 |
| <i>İstanbul</i>     | 1,58                                     | 1,26          | 0,94             | 0,43                                | 0,29  | -0,40                                 |
| <i>B. Marmara</i>   | 1,15                                     | 2,02          | 2,44             | 0,46                                | -0,72   | -0,16                                 |
| <i>Ege</i>          | 1,16                                     | 1,67          | 1,85             | 0,59                                | -0,57   | -0,20                                 |
| <i>D. Marmara</i>   | 1,49                                     | 2,44          | 2,78             | 0,63                                | -0,73   | -0,24                                 |
| <i>B. Anadolu</i>   | 1,11                                     | 2,39          | 2,23             | 0,69                                | -0,27   | -0,26                                 |
| <i>Akdeniz</i>      | 0,93                                     | 1,63          | 1,93             | 0,87                                | -0,89   | -0,27                                 |
| <i>O. Anadolu</i>   | 0,69                                     | 2,27          | 2,95             | 0,94                                | -1,42   | -0,20                                 |
| <i>B. Karadeniz</i> | 0,79                                     | 1,74          | 1,92             | 0,81                                | -0,86   | -0,14                                 |
| <i>D. Karadeniz</i> | 0,60                                     | 1,75          | 2,06             | 0,96                                | -0,96   | -0,31                                 |
| <i>KD. Anadolu</i>  | 0,37                                     | 1,38          | 2,40             | 0,70                                | -1,41   | -0,30                                 |
| <i>OD. Anadolu</i>  | 0,43                                     | 1,23          | 1,80             | 0,79                                | -1,04   | -0,33                                 |
| <i>GD. Anadolu</i>  | 0,50                                     | 1,65          | 2,72             | 0,70                                | -1,30   | -0,47                                 |

Tablodan görüldüğü gibi büyüme oranları bölgeler arasında farklar göstermekte, İstanbul hariç, 1980 yılında görelî olarak varsıl olan bölgelerde daha yüksektir. Bu da bir anlamda bölgeler arasında uçurumun açıldığı anlamına da gelir. Ayırıştırma bu farkların altında yatan etmenleri anlamaya yardımcı olmak üzere hazırlanmıştır. Aşağıdaki alt bölümlerde her bir etmenin bölgelerdeki değerleri ve bunların büyümeye yaptıkları katkı incelenmektedir.

### 2.2.1. Çalışabilir Nüfus Oranı

Kişi başına geliri arttırmanın bir yolu çalışan sayısını arttırmaktır. Aynı nüfus içerisinde daha çok çalışan olması daha fazla gelir yaratılması anlamına

gelecektir. Tablonun dördüncü sütununda çalışabilir nüfusun toplam nüfusa oranındaki artış verilmektedir. Buna göre 1980-2000 yılları arasında Türkiye genelinde çalışabilecek yastaki nüfus yılda %0,7 oranında büyümüştür ve kişi başına gelir artışının üçte birini açıklamaktadır. Türkiye nüfusunun gençliğinin getirdiği bir fırsatı olduğu ve bunun ekonomik gelişmeye olumlu yönde etki yaptığı anlaşılmaktadır.

Bu oran görece daha yoksul olan ve tablonun alt tarafında yer alan bölgelerde daha yüksektir. Yani, yoksul bölgelerde demografik fırsat daha büyüktür ve bu bölgelerin kalkınmasında daha önemli rol oynamaktadır. Nitekim Tablo 3'te gösterildiği gibi genç nüfusun (0-14 yaş nüfusu) toplam nüfus içindeki payı doğu ve güneydeki bölgelerde daha yüksektir. Bu da demografik yapının bu kesimde yer alan illerin kalkınmasında gelecekte de önemli rol oynayacağını göstermektedir.

**Tablo 3: Nüfus Özellikleri**

|                     | 1980-2007        |                  | 2007                       |                             |                     |
|---------------------|------------------|------------------|----------------------------|-----------------------------|---------------------|
|                     | Nüfus Artış Hızı | Doğurganlık Hızı | 0-14 Yaş Arası Nüfus/Nüfus | 15-64 Yaş Arası Nüfus/Nüfus | 65+ Yaş Nüfus/Nüfus |
| <i>Türkiye</i>      | 1,7              | 30,5             | 26,4                       | 59,7                        | 6,9                 |
| <i>Istanbul</i>     | 3,6              | 26,6             | 24,2                       | 63,4                        | 6,4                 |
| <i>B. Marmara</i>   | 1,1              | 22,1             | 19,6                       | 61,0                        | 9,1                 |
| <i>Ege</i>          | 1,7              | 24,4             | 21,7                       | 61,3                        | 8,3                 |
| <i>D. Marmara</i>   | 2,3              | 26,1             | 23,3                       | 61,6                        | 7,6                 |
| <i>B. Anadolu</i>   | 1,5              | 26,8             | 24,2                       | 61,9                        | 7,2                 |
| <i>Akdeniz</i>      | 2,0              | 31,4             | 27,2                       | 59,9                        | 6,6                 |
| <i>O. Anadolu</i>   | 0,8              | 31,7             | 27,1                       | 58,0                        | 7,2                 |
| <i>B. Karadeniz</i> | 0,0              | 26,2             | 23,4                       | 57,7                        | 8,8                 |
| <i>D. Karadeniz</i> | -0,4             | 26,4             | 23,9                       | 57,8                        | 7,9                 |
| <i>KD. Anadolu</i>  | 0,1              | 41,6             | 33,3                       | 55,0                        | 5,5                 |
| <i>OD. Anadolu</i>  | 1,1              | 44,7             | 35,3                       | 54,7                        | 4,7                 |
| <i>GD. Anadolu</i>  | 2,6              | 51,3             | 38,9                       | 52,6                        | 4,1                 |

*Doğurganlık Hızı 0-4 Yaş çocuk sayısının 15-49 yaş arası kadın sayısına bölümü olarak hesaplanmıştır.*

Benzer şekilde, doğurganlık hızının yüksekliği, yine bu bölgelerde gelecekte daha çok çalışabilecek yasta nüfus olacağını göstermektedir. Öte yandan, nüfus artış hızına bakıldığında ise bunun tersi bir rakam ortaya çıkmaktadır. Özellikle sanayinin yoğun olarak konumlandığı İstanbul ve Doğu Marmara bölgelerinde nüfus artış hızı çok daha yüksektir. Bunun anlamı, aslında, görece yoksul bölgelerde nüfus dinamiklerinden ortaya çıkan fırsatın göç yoluyla batıya kaçtığıdır. Nitekim içgöç rakamları bunu doğrular niteliktedir.

### 2.2.2. Isgücüne Katılım

Çalışabilir yastaki nüfusun artması sonucu ortaya çıkan gücün ekonomik güce dönüşebilmesi, gelirleri arttırabilmesi için, bu nüfusun çalışmak istiyor olması gerekmektedir. Bu anlamda da isgücüne katılım büyük önem taşımaktadır. Tablo 2'nin besinci sütununda isgücüne katılma oranlarındaki değişim verilmiştir.

Türkiye genelinde isgücüne katılım son yirmi yılda yıllık %0,8 oranında azalmıştır. Bir önceki bölümde nüfus dinamiklerinden ortaya çıkan fırsatın kullanılmamış olduğu, hatta isgücüne katılım oranının düşmesi ile birlikte demografik katkının eksiye döndüğü görülmektedir. Bu durum İstanbul dışındaki tüm bölgelerde geçerlidir ve yoksul bölgelerde isgücüne katılım oranındaki azalma çok daha yüksektir.

Tablo 4, 2006 yılı sonu itibari ile bölgelerdeki isgücüne katılım oranlarını göstermektedir. Türkiye genelinde isgücüne katılım oranı %48'dir. Yani 15-64 yaşları arasındaki nüfusun yarısından fazlası çalışmamakta, çalışmak için aramamaktadır. Bu rakam Güneydoğu Anadolu bölgesinde %34,5 ile en düşük seviyededir.

**Tablo 4: Isgücüne Katılım Oranları, 2006 (%)**

|                     | <b>Toplam</b> | <b>Erkek</b> | <b>Kadın</b> |
|---------------------|---------------|--------------|--------------|
| <i>Türkiye</i>      | <b>48,0</b>   | <b>71,5</b>  | <b>24,9</b>  |
| <i>İstanbul</i>     | 48,0          | 73,2         | 21,8         |
| <i>B. Marmara</i>   | 53,0          | 74,9         | 31,1         |
| <i>Ege</i>          | 48,8          | 71,2         | 26,6         |
| <i>D. Marmara</i>   | 49,6          | 72,7         | 26,1         |
| <i>B. Anadolu</i>   | 45,2          | 70,1         | 20,7         |
| <i>Akdeniz</i>      | 50,1          | 73,2         | 27,5         |
| <i>O. Anadolu</i>   | 43,1          | 68,6         | 19,0         |
| <i>B. Karadeniz</i> | 54,2          | 73,4         | 36,5         |
| <i>D. Karadeniz</i> | 62,3          | 74,8         | 50,1         |
| <i>KD. Anadolu</i>  | 49,8          | 73,4         | 28,0         |
| <i>OD. Anadolu</i>  | 42,8          | 67,8         | 20,4         |
| <i>GD. Anadolu</i>  | 34,5          | 63,9         | 6,5          |

Isgücüne katılım sorunu en çok kadınlarda görülmektedir. Kadınların isgücüne katılım oranı, Türkiye genelinde %25'in altındadır. Güneydoğu Anadolu bölgesinde ise bu oran %6,5'e düşmektedir. Unutulmaması gereken bu rakamların kent ve kırsal ayrımı olmaksızın verilmiş olmasıdır. Aynı dönemde kentsel alanlarda kadınlarda isgücüne katılım %20'nin altındadır. Bir başka deyişle, nüfusu 20.000'in üzerinde olan yerleşim merkezlerinde her beş kadından dördü isgücüne katılmamaktadır.

Isgücüne bu kadar düşük katılımın nedenleri ise Tablo 5'te gösterilmiştir. Erkekler ile kadınların katılmama nedenleri iki farklı soruna işaret etmektedir. Erkeklerin katılmama nedenlerinin başında öğrenci ve emekli olmaları gelmektedir. Yıllarca uygulanan erken emeklilik uygulaması çalışabilecek yaşta

son derece degerli emek gücünü isgücünün disina itmektedir. Kadınların basat katılmama nedeni ise ev işi ile uğraşiyor olmalıdır. Bu durum, kültürel bir sorundan kaynaklanıyor olabileceği gibi, evde yapılan üretimin piyasadaki görelî fiyatının çok yüksek olmasından kaynaklanıyor olabilir.

Fakat bölgeler arası farkı açıklayan en önemli gösterge ‘umutsuz’ olarak gösterilmiş olan ve iş bulma ümidini yitirdiğini söyleyen kitleden kaynaklanmaktadır. Gelişmiş bölgelerde iş bulma ümidini yitirdiği için işgücü piyasasından çekildiğini söyleyenler katılmayanların, en çok, %7’sini oluşturmaktadır. Oysa doğuda bu rakam %22’lere kadar çıkmaktadır. Bölgeler arası farkın en önemli nedenlerinden biri umutsuzluktur.

**Tablo 5: İşgücüne Katılmama Nedenleri, 2006 (%)**

|                     | Erkek    |                |        | Kadın    |                |        |
|---------------------|----------|----------------|--------|----------|----------------|--------|
|                     | Umut-suz | Öğrenci-Emekli | Ev İşi | Umut-suz | Öğrenci-Emekli | Ev İşi |
| <i>Türkiye</i>      | 9,2      | 79,7           | 0,0    | 3,1      | 18,9           | 70,9   |
| <i>Istanbul</i>     | 3,2      | 88,8           | 0,0    | 1,1      | 18,4           | 73,0   |
| <i>B. Marmara</i>   | 5,5      | 85,1           | 0,0    | 4,0      | 24,9           | 63,4   |
| <i>Ege</i>          | 6,1      | 83,3           | 0,0    | 3,9      | 24,9           | 60,5   |
| <i>D. Marmara</i>   | 3,1      | 86,6           | 0,0    | 1,0      | 19,6           | 73,0   |
| <i>B. Anadolu</i>   | 7,0      | 82,1           | 0,0    | 2,6      | 18,4           | 75,9   |
| <i>Akdeniz</i>      | 11,9     | 75,5           | 0,0    | 6,5      | 18,9           | 65,2   |
| <i>O. Anadolu</i>   | 13,3     | 74,8           | 0,0    | 2,9      | 13,9           | 76,5   |
| <i>B. Karadeniz</i> | 3,6      | 87,0           | 0,0    | 1,8      | 22,6           | 69,0   |
| <i>D. Karadeniz</i> | 8,4      | 73,8           | 0,0    | 4,0      | 38,5           | 41,3   |
| <i>KD. Anadolu</i>  | 30,9     | 61,8           | 0,0    | 4,4      | 19,8           | 72,5   |
| <i>OD. Anadolu</i>  | 16,0     | 73,6           | 0,0    | 3,8      | 10,7           | 82,6   |
| <i>GD. Anadolu</i>  | 22,0     | 62,3           | 0,0    | 3,7      | 8,2            | 84,0   |

### 2.2.3. İstihdam ve İssizlik

Bu kadar ‘umutsuz’ olması emek piyasasında yaşanmakta olan sorunlardan kaynaklanmaktadır. Tablo 2’nin son sütununda işgücü içerisinde istihdamın payındaki artış rakamları verilmiştir. Türkiye genelinde bu hız, yıllık olarak eksi %0,3 civarındadır. Bir başka deyişle, işgücüne katılanlardan daha azına istihdam yaratılabilmektedir ve bu olgu Türkiye’nin tüm bölgeleri için geçerlidir. Bunun sonucu olarak ta yeterince kişiye iş bulunamadığından kişi başına gelir artışı ters yönde etkilenmektedir.

İstihdam yaratmada yaşanan sıkıntı bilinen bir durumdur (Altug ve Filiztekin, 2006 ve Saygılı vd., 2005). Türkiye’nin yeni bir istihdam politikasına oldukça acil ihtiyacı olduğu görülmektedir. Bu politikanın bölgesel boyutunun da düşünülmesinin gerekliliği, gerek Tablo 5’te verilen işgücüne katılmama nedenlerinden, gerekse de Tablo 6’daki işsizlik rakamlarından anlaşılmaktadır. Her ne kadar işsizlik rakamlarında bölgesel farklar az gibi durmakta ise de,

isgücüne katılımın yoksul bölgelerde daha az olduğu ve bunun da is bulma umudundaki eksiklikten kaynaklandığı göz önüne alınmalıdır.

**Tablo 6: Yas Gruplarına Göre İssizlik, 2006 (%)**

|                     | 2006 HH İsgücü Anketi |       |       |
|---------------------|-----------------------|-------|-------|
|                     | Toplam                | Erkek | Kadın |
| <i>Türkiye</i>      | 9,9                   | 9,7   | 10,3  |
| <i>Istanbul</i>     | 11,2                  | 10,5  | 13,9  |
| <i>B. Marmara</i>   | 7,1                   | 6,2   | 9,2   |
| <i>Ege</i>          | 8,8                   | 8,6   | 9,4   |
| <i>D. Marmara</i>   | 9,0                   | 8,2   | 11,2  |
| <i>B. Anadolu</i>   | 11,6                  | 9,9   | 17,0  |
| <i>Akdeniz</i>      | 12,0                  | 11,7  | 12,8  |
| <i>O. Anadolu</i>   | 10,9                  | 10,5  | 12,4  |
| <i>B. Karadeniz</i> | 6,1                   | 6,7   | 5,2   |
| <i>D. Karadeniz</i> | 5,7                   | 6,2   | 5,0   |
| <i>KD. Anadolu</i>  | 5,3                   | 6,5   | 2,4   |
| <i>OD. Anadolu</i>  | 11,3                  | 12,3  | 8,4   |
| <i>GD. Anadolu</i>  | 14,0                  | 14,6  | 8,4   |

Daha önceki bir alt bölümde Türkiye nüfusunun gençliğinin bir fırsat yarattığı belirtilmişti. Ancak, işsizliğin gençler arasında daha önemli bir sorun olduğu düşünülürse, bu fırsatın tehlide dönüşme riskinin de az olmadığını kabul etmek gerekir. 2000 yılı nüfus sayımından elde edilen verilere göre, 15-24 yaş grubundaki işsizlik oranı 25-64 yaş grubunun oranından 1,5 kat daha fazladır. Yine genç yaş grubu işsizlik oranlarında bölgeler arasındaki fark bir üst yaş grubundakinden daha yüksektir. İstihdam politikalarında, bölgesel boyutta yasin da önemli bir etmen olarak ele alınması gerekmektedir.

#### 2.2.4. Verimlilik

Kisi başına düşen gelirli arttırmanın bir yolu da, çalışan sayısını sabit tutarak çalışanların verimliliğini arttırmaktır. Nitekim Tablo 2'nin üçüncü sütununda verilen rakamlar, Türkiye'de 1980-2000 yılları arasında gelişmenin arkasında yatan en önemli unsurun verimlilik atışı olduğunu göstermektedir. Kisi başına gelir yıllık olarak %2 artarken, emek verimliliğindeki artış %2,4 oranında gerçekleşmiştir. Bu da çalışanın etkinliği arttığı halde bunun refaha yansımadığını göstermektedir.

Verimlilik artışının bölgeler arasında çok farklı olmadığı görülmektedir. Bu da bölgeler arasında bir yakınsama ya da iraksama olmadığını, görece konumların korunduğunu, gösterir. Oysa iktisat yazını, özellikle de neo-klasik büyüme modeli verimi görece düşük olan bölgelerin daha hızlı büyümeleri gerektiğini iddia eder. Türkiye'de böyle bir gelişmenin olmamasında en temel etmenlerden biri bölgelerdeki sektörel yapidir.

Tablo 7'de bölgelerde yaratılan katma değer içerisinde sektörlerin payı gösterilmiştir. Türkiye toplamında tarımın payı %15'in altında, sanayinin payı ise



%37 civarındadır. Bir uçta tarimin neredeyse hiç olmadığı, yüksek sanayi ve hizmet bölgesi olarak İstanbul, diğer uçta ise üretime tarimin büyük oranda hâkim olduğu ve sanayisi oldukça küçük Kuzeydoğu Anadolu Bölgesi yer almaktadır. Sektörel yapılarıdaki bu farklılığın önemli olmasının nedeni ise sektörler arası verimlilik farkları olmasıdır. Türkiye’de toplam emek verimliliği yüz ise tarimdaki verimlilik sadece 30,4, yani toplamın üçte birinden daha düşük bir rakamdır. Buna karşılık sanayi verimliliği ortalamanın iki katından daha fazladır.

Dikkat edilirse, tarimin Türkiye ortalamasından daha düşük verimliğe sahip olmanın ötesinde, tablonun alt tarafında yer alan bölgelerde, tarım daha da verimsizdir. Bu bölgelerde basit üretimin tarımsal ürünlerde olması, bölgeler arasındaki farklılıkların kapanmasını engellemektedir.

**Tablo 7: Sektörel Yapı ve Görelî Verimlilik, 2000**

|                     | Bölgesel KD İçinde Payı |        |        | Verimlilik |       |       |       |
|---------------------|-------------------------|--------|--------|------------|-------|-------|-------|
|                     | Tarım                   | Sanayi | Hizmet | Tar.       | San.  | Hiz.  | Top.  |
| <i>Türkiye</i>      | 14,7                    | 36,6   | 48,7   | 30,4       | 203,6 | 145,0 | 100,0 |
| <i>İstanbul</i>     | 0,5                     | 37,6   | 61,9   | 11,4       | 171,8 | 203,3 | 175,5 |
| <i>B. Marmara</i>   | 24,3                    | 40,4   | 35,3   | 44,8       | 215,9 | 103,8 | 93,4  |
| <i>Ege</i>          | 17,4                    | 38,8   | 43,8   | 34,3       | 213,3 | 138,9 | 99,5  |
| <i>D. Marmara</i>   | 12,3                    | 55,0   | 32,7   | 42,3       | 287,3 | 144,7 | 141,3 |
| <i>B. Anadolu</i>   | 11,4                    | 30,3   | 58,3   | 39,0       | 211,4 | 144,9 | 119,4 |
| <i>Akdeniz</i>      | 20,3                    | 29,1   | 50,5   | 34,5       | 204,5 | 148,8 | 93,3  |
| <i>O. Anadolu</i>   | 25,1                    | 32,4   | 42,5   | 26,9       | 185,7 | 123,0 | 68,9  |
| <i>B. Karadeniz</i> | 22,2                    | 34,2   | 43,6   | 23,8       | 211,3 | 134,2 | 70,4  |
| <i>D. Karadeniz</i> | 25,7                    | 24,0   | 50,3   | 20,8       | 136,6 | 128,9 | 55,6  |
| <i>KD. Anadolu</i>  | 38,4                    | 14,1   | 47,5   | 21,2       | 86,0  | 67,0  | 37,3  |
| <i>OD. Anadolu</i>  | 29,4                    | 26,9   | 43,7   | 21,0       | 191,4 | 75,9  | 47,3  |
| <i>GD. Anadolu</i>  | 26,4                    | 29,7   | 43,9   | 27,6       | 177,2 | 101,5 | 64,2  |

Bu biçimde, tarımda uzmanlaşma, kalkınma açısından ciddi sorunlar yaratmaktadır. Oysa uluslararası ticaret kuramından yola çıkarak, bölgelerin faktör girdi yoğun oldukları sektörlerde uzmanlaşmalarının ve diğer bölgelere göre karşılaştırmalı üstünlükler sağlamalarının, hem bölgenin hızla büyümesi anlamına gelmesi, hem de karşılıklı ilkesi gereği, diğer bölgelerin büyümesine de olumlu etki yapması beklenmektedir. Aynı zamanda, bölgelerin farklı ürünlerde uzmanlaşmalarının, ülke genelinde, sektörlerle gelebilecek dışal soklara karşı riskin dağıtılabilmesini de mümkün kılacağı umulmaktadır. Küresel piyasalarda meydana gelen çeşitli değişimler sadece belirli bölgeleri etkileyecek, karşılıklı paylaşım ve esgüdüm sağlanabildiği takdirde bu sokların etkisi her bölgede daha az hissedilebilecektir. Ancak, elimizdeki verilere göre Türkiye’de illerin uzmanlaşma ölçütlerinde önemli bir değişiklik gözükmemektedir. İstanbul, Ankara ve İzmir ile bunların yakınlarındaki az sayıda il dışarıda bırakılırsa, ülkenin tamamında tarım en çok istihdam edilen sektör olarak ortaya çıkmaktadır. Sonuç olarak uzmanlaşmadan beklendiği gibi olumlu bir etki doğmamaktadır.

Uzmanlaşma, uluslararası ticaret kuramının öngördüğü ve olumlu bulduğu bir gelişme iken, yeni ekonomik coğrafya modelleri yığınlaşmanın önemine vurgu

yapmaktadırlar. Bir yandan ölçek ekonomilerinin varlığı, ileri- ve geri bağıntılar firmaların belirli bir bölgede toplanmasına, yığınlaşmasına (agglomeration) neden olurken, artan kalabalıklaşma (izdiham, congestion) firmaların coğrafî olarak yayılmasına neden olacaktır. Bu iki güçten, merkezci (centripetal) ve merkezkaç (centrifugal) güçlerden, hangisinin daha etkin olduğuna bağlı olarak bölgesel üretimin yapılması beklenmektedir.

Tablo 8de ana sektörler ve imalat sanayi içerisinde yığınlaşma ölçütü ve büyük illerin toplam istihdam içerisindeki payları verilmektedir. Yığınlaşma ölçütü, sektörün tüm bölgelere eşit dağıldığı durumda sıfır değerini verecektir, yığınlaşma ile birlikte bu değer artacaktır. Tablodan çıkan sonuç Türkiye’de yığınlaşmanın ana sektörler itibarıyla, ama özellikle de imalat sanayii içerisinde arttığı yönündedir.

**Tablo 8: Yığınlaşma**

|                             | Yığınlaşma Ölçütü |       | Büyük<br>İllerin<br>Payı <sup>a</sup> |
|-----------------------------|-------------------|-------|---------------------------------------|
|                             | 1980              | 2000  | 2000                                  |
| <i>Ana Sektörler</i>        |                   |       |                                       |
| <i>Tarım</i>                | 0,280             | 0,379 | 0,092                                 |
| <i>Sanayi</i>               | 0,587             | 0,598 | 0,487                                 |
| <i>Hizmetler</i>            | 0,383             | 0,297 | 0,400                                 |
| <i>Türkiye<sup>b</sup></i>  | 0,345             | 0,377 | 0,262                                 |
| <i>İmalat Sanayii</i>       |                   |       |                                       |
| <i>Gıda, İçki, Tütün</i>    | 0,696             | 0,714 | 0,347                                 |
| <i>Dok. ve Giyim Eşyası</i> | 0,448             | 0,479 | 0,434                                 |
| <i>Orm. Ürün. ve Mob.</i>   | 0,523             | 0,828 | 0,344                                 |
| <i>Kağıt ve Basım</i>       | 0,587             | 0,764 | 0,779                                 |
| <i>Kimya</i>                | 0,440             | 0,578 | 0,710                                 |
| <i>Taş ve Toprak</i>        | 0,654             | 0,783 | 0,324                                 |
| <i>Metal</i>                | 0,530             | 0,744 | 0,546                                 |
| <i>Metal Eşya</i>           | 0,413             | 0,367 | 0,613                                 |
| <i>Diğer İmalat</i>         | 0,844             | 1,260 | 1,000                                 |
| <i>Türkiye<sup>b</sup></i>  | 0,601             | 0,803 | 0,498                                 |

<sup>a</sup> Ankara, İstanbul, İzmir ve Kocaeli’ni kapsamaktadır.

<sup>b</sup> Ağırlıklı Ortalama

Yığınlaşmanın Türkiye’de verimlilik artışına olumlu etki yapacak yönde geliştiğini söylemek mümkündür. Ancak, bölgesel açıdan bakıldığında, yığınlaşmanın teknoloji içeriği yüksek ürünlerde batı bölgelerinde olduğu da görülmektedir. Bu anlamda, bölgesel farkların kapanmasından çok açılmasına yönelik bir gelişme izlenimi edinilmektedir. Ancak, bu konuda yeterli veri ve çalışma olmadan iddialarda bulunmak doğru olmayacaktır.

Verimliliği arttıran bir başka unsur kuskusuz insan sermayesidir. Bölgeler arası gelir farklarından daha belirgin olarak eğitim farkları olduğu çeşitli eğitim istatistiklerinden anlaşılmaktadır.

**Tablo 9: Ortalama Bitirilen Okul Yili, (15-64 Yas Grubu)**

|                     | Toplam |      | Erkek |      | Kadin |      |
|---------------------|--------|------|-------|------|-------|------|
|                     | 1980   | 2000 | 1980  | 2000 | 1980  | 2000 |
| <i>Türkiye</i>      | 4,8    | 7,3  | 6,1   | 8,2  | 3,6   | 6,3  |
| <i>Istanbul</i>     | 6,5    | 8,1  | 7,3   | 8,7  | 5,6   | 7,5  |
| <i>B. Marmara</i>   | 5,1    | 7,5  | 5,8   | 8,1  | 4,3   | 6,8  |
| <i>Ege</i>          | 5,1    | 7,4  | 6,1   | 8,1  | 4,1   | 6,7  |
| <i>D. Marmara</i>   | 5,3    | 7,6  | 6,3   | 8,4  | 4,2   | 6,8  |
| <i>B. Anadolu</i>   | 6,0    | 8,3  | 7,3   | 9,1  | 4,8   | 7,5  |
| <i>Akdeniz</i>      | 4,8    | 7,3  | 6,0   | 8,2  | 3,5   | 6,4  |
| <i>O. Anadolu</i>   | 4,2    | 7,1  | 5,8   | 8,2  | 2,9   | 5,9  |
| <i>B. Karadeniz</i> | 4,1    | 6,8  | 5,3   | 7,8  | 2,9   | 5,7  |
| <i>D. Karadeniz</i> | 4,1    | 7,1  | 5,9   | 8,3  | 2,6   | 5,9  |
| <i>KD. Anadolu</i>  | 3,8    | 6,4  | 5,4   | 7,9  | 2,2   | 4,9  |
| <i>OD. Anadolu</i>  | 3,4    | 6,1  | 4,9   | 7,8  | 1,8   | 4,5  |
| <i>GD. Anadolu</i>  | 2,9    | 5,4  | 4,5   | 7,1  | 1,4   | 3,8  |

Tansel ve Güngör'ün (1997) yaptıkları çalışmada ulaşılan sonuç Türkiye'de insan sermayesi konusunda ve bölgeler arasında büyük farklar olduğu ancak bunların kapanmakta olduğudur. Ne var ki, Tablo 9'da durum bunun çok hızlı olmadığını göstermektedir.

Son yirmi yılda ortalama kişinin bitirdiği okul yılı anlamında insan sermayesinde ciddi gelişme olduğunu söylemek mümkündür. Özellikle de kadın nüfusun ortalama bitirdiği okul yılı hızla artmış, erkeklerle olan arasındaki fark kısmen kapanmıştır. Benzer şekilde bölgeler arasındaki fark da kapanmaktadır. Fakat başlangıçta var olan doğu ile batı arasındaki fark hâlâ önemli boyuttadır. Özellikle de kadın nüfus için bu durum çok daha geçerlidir ve bir ölçüde doğu bölgelerinde kadınların işgücüne katılımlarının düşük olmasını da açıklamaktadır.

**Tablo 10: Yüksek Okul Mezunlarının Bölgelere Dağılımı, (15-64 Yas Grubu, 2000 Yılı, %)**

|                     | Toplam | Erkek | Kadin |
|---------------------|--------|-------|-------|
| <i>Istanbul</i>     | 22,1   | 20,4  | 24,9  |
| <i>B. Marmara</i>   | 4,3    | 4,3   | 4,2   |
| <i>Ege</i>          | 14,5   | 13,9  | 15,5  |
| <i>D. Marmara</i>   | 8,3    | 8,4   | 8,0   |
| <i>B. Anadolu</i>   | 15,3   | 14,5  | 16,7  |
| <i>Akdeniz</i>      | 12,5   | 12,6  | 12,5  |
| <i>O. Anadolu</i>   | 4,4    | 4,9   | 3,7   |
| <i>B. Karadeniz</i> | 5,2    | 5,5   | 4,7   |
| <i>D. Karadeniz</i> | 3,6    | 3,9   | 3,0   |
| <i>KD. Anadolu</i>  | 2,2    | 2,6   | 1,5   |
| <i>OD. Anadolu</i>  | 3,3    | 3,8   | 2,4   |
| <i>GD. Anadolu</i>  | 4,4    | 5,1   | 3,1   |

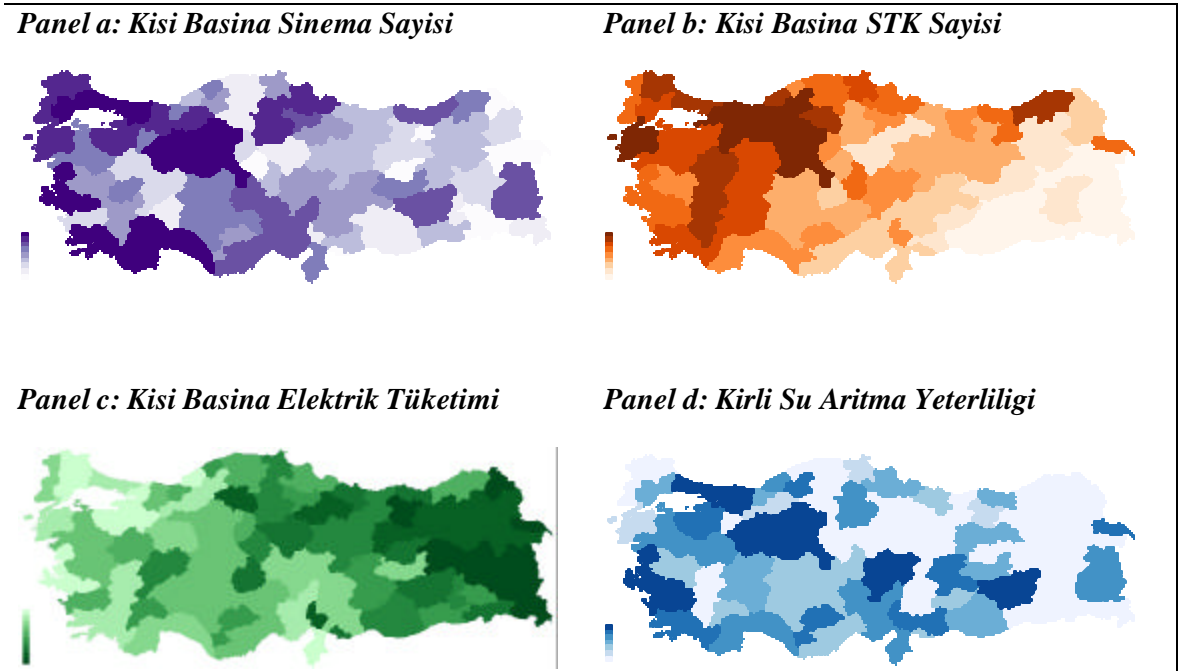
Insan sermayesinin bölgesel dağılımını biraz daha nitellemek için yüksek okul mezunlarının bölgelere dağılımı Tablo 10'da verilmiştir. Tabloda gösterilmemekle beraber, en üst düzeyde eğitim almış nüfusun %42'si üç büyük kentte yaşamaktadır. Tablonun üst yarısında yer alan ve daha önce görece daha zengin olduğu belirtilen bölgeler ise %77, kadın nüfus içerisinde ise %82 paya sahiptir. Sonuç olarak, her ne kadar okul yılı ölçütüne göre bölgeler arası bir yakınsama var gibi gözükse de, en yüksek eğitilmiş ve dolayısıyla teknolojik gelişmeyi daha kolay özümseyebilecek olan nüfus gelişmiş bölgelerde yer almaktadır.

### 2.3. Gelir Disinda Farklar

İktisat kuramları genellikle gelişmeyi kişi başına gelir ile ölçmektedirler. Kuskusuz, bu tek başına yeterli bir ölçüt değildir. Ancak yapılan çalışmalar göstermektedir ki, gelir ile diğer kullanılan bütün göstergeler arasında çok yakın bir ilişki vardır ve kişi başına gelir bu ölçütler için çok iyi bir tahmin edicidir. Gerçekten de diğer birçok konuda bölgesel farklar kişi başına gelirdekine benzer bir seyir izlemektedir.

Sekil 3'te bazı göstergelerin il bazında dağılımının resimleri verilmektedir. Daha önce Sekil 1'de olduğu gibi batı ile doğu arasında belirgin ayırım, tüm şekillerde gözükmektedir.

### Sekil 3: Çeşitli Göstergelerle İl Bazında Bölgesel Farklar



### 3. Bölgesel Politikalar

Bölgesel kalkınma, çok çetrefil bir sorundur ve genellikle iktisadi büyüme ile özdes olarak kullanılmaktadır. Bu yaklaşım, iktisadi büyümenin, kalkınmanın daha ‘yumusak’ alanlarında – sosyal, kültürel ve siyasi alanlarında – da doğrudan refahi arttıracığı varsayımını zımnen kabul etmektedir. Böyle olunca da oluşturulan politikalarda iktisadi sorular daha ağırlık kazanmaktadır.

Öte yandan iktisadi büyüme *etkinliğin* artması ile mümkündür, o zaman, politikalar bu konuya odaklanmalıdır. Buna karşılık, bölgesel kalkınmayı ‘*sosyal dışlama*’ (‘social exclusion’) ya da ‘sosyal dışlanmışlık’ olarak algılayan yaklaşımın önerdiği politikalar bir önceki ile kimi zaman tam bir karşılık tasımaktadır. Ne var ki, sosyal dışlama ile ne kastedildiği de oldukça muğlaktır. Çoğunlukla, “mahrumiyet/yoksunluk”, “kutuplaşma” ve “farklılaşma” kavramaları ile beraber ele alınmakta olup, bunlar arasındaki ayrımlar yeterince iyi ifade edilmediğinden (Armstrong ve Taylor, 2000), karışıklık yaratmakla beraber, kabaca, ‘maddi ve/veya diğer araçları olmayan bireylerin sosyal, ekonomik, siyasi ve kültürel hayata katılımları’ (Brennan ve dig, 1998) olarak tanımlanmaktadır. Bu anlamda, iktisadi yaklaşımı da içeren sosyal dışlama yaklaşımına, iktisatçılar tarafından ‘*hakkaniyet*’ (‘*denkserlik*’, ‘*equity*’) sorusu da denmektedir. İktisat yazını içerisinde ‘etkinlik’ ile ‘hakkaniyet’ arasında çoğu zaman “ödünleşim” ilişkisi (“trade off”) olduğu bilinmektedir. Dolayısıyla politikaların belirlenmesinde bu iki soruya verilen önem belirleyici olmaktadır.

Bölgesel politikaların nasıl olması gerektiğinden önce sorulması gereken soru, devlet müdahalesinin gerekliliği üzerine olacaktır. Bu konudaki önermelerine göre iktisat kuramlarını iki grupta toplamak mümkündür : müdahale, çok özel durumlar haricinde, gerekmez diyen neo-klasik yaklaşım ve diğerleri.

Neo-klasik kurama göre bugün gözlemlenen bölgeler arası eşitsizlik doğal bir sürecin parçasıdır. Zaman içerisinde, piyasalar yoluyla kaynakların en etkin kullanımı sağlanacak, bu şekilde de bölgeler arasında eşitsizlik ortadan kalkacaktır. Piyasalar -- arz, talep ve bunların dengesi, ünlü ‘görünmez el’ sayesinde -- üretici ve tüketicilerin gerçek değerlemelerini yansıtırlar. Üretimde etkinliği sağlayan bu yapı, aynı zamanda sosyal değerlemeyi de yansıttığından hakkaniyeti de sağlar. Dolayısıyla, hakkaniyet amaçlı devlet politikaları, piyasaların çalışmasını engelleyerek, hem etkinliği azaltmakta hem de aslı amaçlarının tam tersi sonuçlar doğurmaktadırlar. Eğer devlet müdahale edecekse, bu sadece ve sadece, ekonomi dışı zor ile piyasaların çalışmasını engelleyen güçleri ortadan kaldırmak üzere olmalıdır.

Fakat yapılan uygulamalı çalışmalar neoklasik iktisadın temel varsayımlarının geçerliliği konusunda önemli ölçüde şüphe uyandırmıştır. Son zamanlarda matematiksel modellemede gösterilen gelişme ile bu varsayımların terk edilmesi halinde ortaya çıkacak sonuçların anlaşılması, müdahalenin gerekliliği savını güçlendirmeye başlamıştır.

Müdahale konusunda en eski yaklaşımlardan biri Marksist kuramdan gelmektedir. Özü itibarı ile kapitalist sistemin eşitsizlik yarattığı ve istikrarsız olduğu gerekçesi ile müdahalenin mutlak olduğu vurgulanmaktadır. Ancak müdahale, sadece bölgesel politikalar çerçevesinde kalacak ise bunun olumlu sonuç vermesini

beklememek gerekir, çünkü bu politikalar kapitalist yapının yeniden üretilmesini sağlamaktan öteye gidemeyecektir.

Bunun dışında müdahale önermesinde bulunan kuramlar, temel olarak, dissallıklar üzerinde durmakta, piyasaların etkin ve adil çalışmamasının nedenini bu tür etkilere bağlamaktadır. Ne tür bir dissal ekonominin var olduğu müdahale şeklini ve araçlarını belirleyecektir. Dolayısıyla müdahalenin hangi temel ilkeler üzerinde odaklanması gerektiği ve araçları konusunda bu kuramlar birbirlerinden farklılık göstermektedir. Bölgelerin ekonomik, sosyal ve coğrafi yapılarının belirlenmesine yarayacak görgül (ampirik) çalışmalar politikaları ve araçların seçimini kolaylaştıracaktır.

Ancak araçların ne olduğunun belirlenmesinden önce, oluşturulacak politikaların temel ilkelerinin tartışılması gerekmektedir. Baldwin ve dig. (2003) ile Ottaviano'nun (2003) çalışmaları Yeni Ekonomik Coğrafya modelleri çerçevesinde de olsa bu konuda oldukça yol göstericidir.

Bölgesel kalkınma politikaları, dissal ekonomilerin var olduğu durumlarda ortaya çıkan altı temel etkiyi dikkate alacak şekilde tasarlanmalıdır. Bunlardan ilki, **bölgesel yan etkiler**dir. İktisadi hayatın mekânsal dağılımı ülke genelinde üretimin etkinliği ile çok yakından ilişkilidir. Bir bölgenin ne kadar refah yaratabileceği, bu dağılım sonucu belirlenecektir. Öte yandan, aynı şekilde ülke düzeyinde hakkaniyetin de bu dağılıma bağlı olduğu açıktır. O nedenle, **bölgesel olmayan her politikanın bölgesel etkisi olacağını** gözden çıkartmamak gerekir. Örneğin, ülke çapında enflasyona yönelik politikaların bölgeler üzerinde farklı etkileri olacağını kabul etmek gerekmektedir. Düsen enflasyon ülke riskini azaltırken, bölge risklerinin daha fazla görünür olmasına yol açacaktır. Yine, Baldwin ve dig. (2003) çalışmalarında politika yapıcılarının tek boyutlu düşünme eğiliminde olduklarına, maliye uzmanlarının sadece maliye konularında, rekabet uzmanlarının sadece rekabet konusunda odaklanmasına, dikkat çekmekte ve bu tür yaklaşımların bölgesel kalkınmaya olumsuz etki yapacağını iddia etmektedirler.

İkinci önemli etki **bölgesel bütünleşim** (entegrasyon) ya da bölgeler arası ticaretin serbestleşmesi sonucu ortaya çıkmaktadır. Bölgeler arasında, fiziksel, sosyal ve yönetim farkları azaldıkça, son tüketim ve ara mallarının bölgeler arası taşınma maliyetleri düşecektir. Bu da, firmaları yer seçiminde rahatlatarak ('footloose'), büyük piyasaların yakınlarında, üretim etkinliği azaltacak biçimde, yığınlaşmalarına neden olacaktır. Politikaların sonucu açısından, mal ve faktör ticaretinin kolaylaşması, bölgelerarası farklı vergi, teşvik ve desteklerin uygulamalarının bölgesel yığınlaşmalara yol açması ve bu yolla da toplam etkinlik ve bölgesel gelir dağılımı üzerine daha fazla etki eder hale gelmesi demektir.

Bölgesel politikalar tasarlanırken dikkat edilmesi gereken bir başka etki, **esik etkisi**dir. Herhangi bir nedenle bölgeler arasında malların ve faktörlerin geçişkenliği önemli ölçüde kısıtlı ise, uygulanacak politikaların hiçbir etkisi olmayabilir. Dolayısıyla, esik değeri asılamayacak ise, bölgesel politikalarda yapılan kısmi ayarlamalar, düzenlemeler tümüyle etkisiz kalacaktır. Örneğin firmaların bir bölgede yığınlaşmasını açmak üzere daha geri kalmış bölgeye verilen teşvikler yeterince büyük değilse, sadece kaynak israfı olmaktan öteye gidemeyecektir.

Ancak esigin asilmasini saglayacak kadar güçlü müdahaleler oldugunda, bu politikanin sonuçlarinin kalici olacagini da göz ardî etmemek gerekmektedir. **Kütlenme etkisi** (lock-in effect) denilen, bölgede yiginlasma ve bunun sonucu hizli büyüme basladiginda ve ya, aksi sekilde, bir kere bölgeden kaçis basladiginda bunu durdurmanın zor olması, bölgesel esitsizligin artarak sürmesini getirecektir. Dolayisiyla, kimi zaman geçici politikalar kalici sonuçlar dogurabilmektedir.

Eger mallarin ve faktörlerin bölgelerarasî dolasimi önünde hiçbir (fizikî ve/veya idarî) engel yoksa, ve iktisadî yapida dissalliklarin oldugunu varsayarsak, küçük müdahaleler sonucu endüstrilerin hangi bölgede yiginlasacagini kestirebilmek mümkün degildir. Bu durumda herhangi bir endüstrinin bir kismini baska bir bölgeye tasimak üzere verilen tesviklerin tamamen ilgisiz bir endüstriyi tümüyle o bölgeye tasimasi, **seçme etkisi** nedeni ile olası bir durum yaratmaktadır.

Son olarak **esgüdüm etkisinin** önemi unutulmamalidir. Bireylerin beklentilerinin kendi kendisini dogru çıkaracak kehanetlere dönüshebilmesi esgüdüm ihtiyacini dogurmaktadır. Bir firmanın nerede kurulacağı önemli ölçüde o firmanın sahibinin diger firmaların nerede kurulacagini beklentisine dayanmaktadır. Örneğin politika yapicilar tarafından uygulanacağı söylenen bir politika, diyelim ki bir bölgeden otoyol geçecegi, eger ekonominin oyunculari tarafından inanilir kabul edilir ve bu bölgede arazinin degerlenecegi düşünülürse, o bölgeye akin getirecek, artan talep arazinin degerlenmesini saglayacaktır. Burada önemli olan otoyolun yapiliyor olması degil, yapilacagina duyulan inançtır. Bir baska deyişle, hiçbir uygulama yapmadan, beklentileri yöneterek bölgesel politika yapilabilecegi gibi; hiçbir uygulama düşüncesi olmadan ortaya atilan politika önerilerinin de bölgeleri etkileyeceğini dikkate almak gerekmektedir.

Özetlemek gerekirse, bölgelerarasî mal ve faktör akiskanliginin kisitli olduğu, üretimde ve piyasalarda dissalliklarin yasandigi bir ekonomide, hiçbir politika sadece bir bölgeye, bir sektöre özgü olamaz. Makro ya da mikro düzeyde her politik uygulama tüm ülkeyi etkileyecektir. Gelisen teknoloji ve iktisadi uygulamalar mal ve faktör akiskanligini hizlandirdigi ölçüde bölgesel politikalarin etkisi de artacaktır. Bazen politikalarin sonuç vermiyor olması ise yaramaz olmalarından degil, yeterince güçlü olmamalarından kaynaklaniyor olabilir. Öte yandan kimi önemsiz ve geçici gözükten politikalar beklenmedik ve büyük etkiler yaratabilir. Son olarak, politika yapicilarin beklenti olusturma, yönetme ve esgüdüm saglayabilme gibi bir yetki ve sorumluluklari vardır. Bununla beraber belirli temel ilkelerin her zaman geçerli olduğu ve bunlara dikkat edilmesi gerektiği açıktır.

#### 4. Sonuç Olarak

Türkiye’de geçmiste uygulanan bölgesel politikalarin ne kadar etkili oldugunu ölçebilmemiz mümkün degildir. Ancak su anda içinde bulunulan durumun, ne ülkenin sürdürülebilir büyümesi açısından, ne de bölgelerarasî hakkaniyet açısından tatminkâr oldugunu söylemek mümkün degildir. Bu konularin ayrirtili ve derinlemesine tartisilmesi ve ciddiye alınması gerekmektedir.

Bölgesel kalkinma, çok boyutlu dogasi ve dogrusal olmayan yapisi nedeni ile oldukça çetrefil bir sorundur. Bir yanda toplam refahın büyüme hizinin ençoklanması, etkinligin arttirilmesi, diger yanda bölgeler arasında hakkaniyetin

saglanması gibi, iki ayrı ve zaman zaman birbirleriyle çelisebilen amaca ulaşabilecek bir tasarimin oluşturulmasını gerektirmektedir. Bu amaçlardan ilkinin, sürdürülebilir iktisadî büyümenin, tek başına bile, nasıl sağlanacağı, çok geniş büyüme yazınına rağmen, hâlâ tartışma konusudur. Öte yandan, bölgelerin farklı üretim yapıları ve dissallıklar, ülke genelinde büyüme sağlamaya yönelik politikaların bölgeler arası farklılıkların ve gelir uçurumlarının açılmasına neden olabileceğine işaret etmektedir.

İkinci amacın, hakkaniyetin, tanımlanmasında görülen farklılıklar da uygulanacak politikaların seçimini zorlastırmaktadır. Basit anlamıyla iktisadî eşitliğin ötesine geçilerek, sosyal dışlanma kavramı çerçevesinde oluşturulacak politikalar, sosyal hayatın birçok boyutunu içerecek biçimde kapsam genişlemesini gerektirmektedir. Bu durumda sadece iktisadî politikaların yeterli olamayacağı açıktır.

Bu tartışmalar, bölgesel kalkınma politikası oluşturulurken amacın ya da amaçların çok açık olarak tanımlanmasının önemine işaret etmektedir. Eğer amaç, geçmiste Türkiye’de olduğu gibi, ulusal büyüme ise, bölgesel kalkınmayı hakkaniyet üzerine kurmanın çok tutarlı olmadığının kabul edilmesi gerekmektedir. En azından, hakkaniyetin iktisadî yapı ile değil, sosyal tasarımlarla, gelirlerin yeniden dağıtımı ile sağlanacağı bilinmelidir. Öte yandan hakkaniyet tanımının da açık olması gerekmektedir. Eğer hedeflenen ‘fırsat eşitliği’, ‘esit işe esit ücret’ ise, bölgeler arasında ortalama kişilerin gelirleri arasında farkların olabileceğinin de bilinmesi gerekir.



## Kaynakça

- Altınbas, S., F. Dogruel, ve M. Günes (2002), 'Türkiye'de Bölgesel Yakınsama: Kalkınmada Öncelikli İller Politikası Başarılı Mi?', *VI. ODTÜ Uluslararası Ekonomi Kongresi*, 11-14 Eylül, Ankara.
- Altug S.ve A. Filiztekin, (2006), "Productivity and Growth, 1923-2003", S. Altug ve A. Filiztekin (der.), *The Turkish Economy: The real economy, corporate governance and reform*, sayfa 15-62, Routledge, Londra.
- Armstrong, H. ve J. Taylor (2000), *Regional Economics and Policy*. Blackwell Publishers, Oxford.
- Baldwin, R., R. Forslid, P. Martin, G. Ottaviano ve F. Robert-Nicoud (2003), *Economic Geography and Public Policy*, Princeton University Press, Princeton, New Jersey.
- Brennan, A., J. Rhodes ve P. Tyler (1998), 'New Findings on the Nature of Economic and Social Exclusion in England and the Implications for New Policy Initiatives', *University of Cambridge, Department of Land Economics Discussion Paper*, Sayı 101.
- Dogruel, F. ve Dogruel, S. (2003), 'Türkiye'de Bölgesel Gelir Farklılıkları ve Büyüme', Köse, A.H., Senses, F. ve Yeldan, E. (der.), *İktisat Üzerine Yazılar I: Küresel Düzen, Birikim, Devlet ve Sınıflar-Korkut Boratav'a Armagan* içinde, İstanbul, İletişim Yayınları, Sayfa 287-318.
- Erlat, H. (2005), 'Türkiye'de Bölgesel Yakınsama Sorununa Zaman Dizisi Yaklaşımı', Erlat, H. (der.), *Bölgesel Gelişme Stratejileri ve Akdeniz Ekonomisi* içinde, Türkiye Ekonomi Kurumu Yayını, Ankara, Sayfa 251-276.
- Filiztekin, A. (1998), 'Convergence Across Industries and Provinces in Turkey', *Koç University Working Paper Series*, Sayı 1998/08.
- Gezici, F. ve G.J. Hewings (2003). 'Spatial Analysis of Regional Inequalities in Turkey', *Avrupa Bölge Bilimi 43. Kongresinde sunulmuştur*.
- Karaca, O. (2004), 'Türkiye'de Bölgeler Arası Gelir Farklılıkları: Yakınsama Var Mi?', *Türkiye Ekonomi Kurumu Tartışma Metni* Sayı 2004/07.
- Ottaviano, G.I.P. (2003), 'Regional Policy in the Global Economy: Insights from New Economic Geography', *Regional Studies*, Cilt 37, sayfa 665-673.
- Saygılı, S., C. Cihan ve H. Yurtoglu (2005), *Türkiye Ekonomisinde Sermaye Birikimi, Verimlilik ve Büyüme (1972 - 2003)*, TÜSIAD Büyüme Stratejileri Dizisi No: 6, İstanbul.